



Hôtellerie de plein air Bilan de la saison 2008 en Aquitaine



Le bilan de la fréquentation touristique de la saison 2008 en Aquitaine est le fruit d'un dispositif d'enquête mis en place par l'INSEE et le Comité Régional de Tourisme d'Aquitaine, en collaboration avec la Délégation au Tourisme et les cinq Comités Départementaux du Tourisme, réunis au sein de l'Observatoire régional du tourisme.

Ce document doit contribuer à évaluer les actions déjà menées en termes d'adaptation de l'offre à la demande et de promotion par l'ensemble des acteurs du tourisme de notre région.

Nous souhaitons aussi qu'il soit un outil d'aide à la décision pour de futures programmations.

Nous tenons, enfin, à remercier les responsables des structures d'accueil qui sont sollicités tout au long de l'année et nous fournissent les données qualitatives et quantitatives de fréquentation indispensables à l'élaboration de ce bilan.

Note méthodologique

Le dispositif d'observation de la fréquentation dans l'hôtellerie consiste en une enquête mensuelle auprès des campings homologués de la région. Cette enquête fait l'objet d'un partenariat national entre l'Insee et la Direction du Tourisme. Les résultats présentés ici portent sur l'ensemble du champ de l'enquête.

Ce document présente les principaux résultats issus de cette enquête pour la saison d'été, de mai à septembre. Le découpage d'étude en "zones touristiques" a été défini après consultation des différents partenaires.

CE QU'IL FAUT RETENIR DE LA SAISON 2008 EN AQUITAINE

Une fréquentation totale en hôtellerie de plein air en hausse de 1,1%, en nuitées, par rapport à 2007, malgré une baisse de l'offre de 1%.

La région Aquitaine comptait 664 campings ouverts au mois d'août 2008, soit 86 215 emplacements offerts chaque jour, en moyenne, à la clientèle de passage. Cette offre est en baisse de 1% par rapport à août 2007.

Durant la saison 2008, les campings aquitains ont généré 12 882 832 nuitées, soit 142 000 nuitées de plus que durant la saison 2007, ce qui représente une hausse de plus de 1% de la fréquentation globale de l'hôtellerie de plein air dans la région. Cette augmentation a été ressentie dans les campings de toutes les catégories.

Cette hausse a été enregistrée grâce à l'augmentation de la fréquentation des touristes français (+ 4% par rapport à 2007). En revanche, les étrangers ont généré près de 220 000 nuitées de moins que l'année précédente (-5%). Parmi eux, les Néerlandais conservent leur place de leaders des clientèles étrangères.

Les emplacements locatifs ont amélioré leur fréquentation de façon très sensible et ont enregistré 438 000 nuitées de plus que durant la saison 2007, alors que les emplacements « nus » ont enregistré un tassement de leur taux d'occupation moyen.

La fréquentation a été orientée à la hausse en avant-saison et au mois d'août, qui semble toujours plus attractif depuis plusieurs saisons.

Les départements de l'intérieur aquitain, la Dordogne et le Lot-et-Garonne ont connu une saison décevante, alors que la Gironde, les Landes et les Pyrénées-Atlantiques, grâce à une bonne fréquentation sur la côte, tirent un bilan très positif de la saison 2008.

Le parc en août 2008

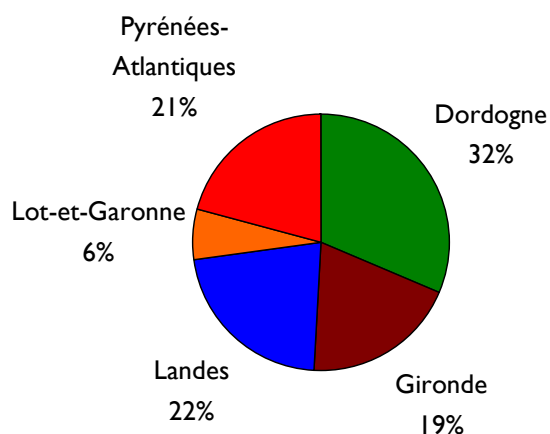
	Campings ouverts au mois d'août 2008			Evolution 2007-2008 en %		
	I et 2 *	3 et 4 *	Total	I et 2 *	3 et 4 *	Total
Dordogne	116	93	209	3,6	-1,1	1,5
Périgord noir	60	71	131	0,0	0,0	0,0
Reste de la Dordogne	56	22	78	7,7	-4,3	4,0
Gironde	78	50	128	-3,7	0,0	-2,3
Côte médocaine	44	20	64	0,0	-4,8	-1,5
Bassin d'Arcachon	15	21	36	-11,8	5,0	-2,7
Reste de la Gironde	19	9	28	-5,0	0,0	-3,4
Landes	64	83	147	-1,5	1,2	0,0
Côte landaise	39	65	104	-2,5	0,0	-1,0
Reste des Landes	25	18	43	0,0	5,9	2,4
Lot-et-Garonne	27	15	42	0,0	0,0	0,0
Pyrénées-Atlantiques	76	62	138	-5,0	0,0	-2,8
Côte basque	19	33	52	-9,5	3,1	-1,9
Intérieur basque	24	16	40	-4,0	-5,9	-4,8
Reste des Pyrénées-Atlantiques	33	13	46	-2,9	0,0	-2,1
AQUITAINE	361	303	664	-1,1	0,0	-0,6

La région Aquitaine comptait 664 campings ouverts au mois d'août 2008, soit 4 campings de moins qu'en août 2007.

Cette baisse a uniquement concerné les catégories 1 et 2 étoiles, le nombre d'établissements 3 et 4 étoiles étant au moins égal à celui de l'année précédente (hormis pour le département de la Dordogne qui perd un camping haut de gamme).

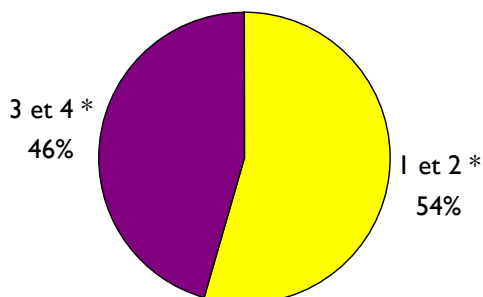
Les Landes et le Lot-et-Garonne ont le même nombre total d'établissements ; la Gironde et les Pyrénées-Atlantiques en comptent respectivement 3 et 4 de moins qu'en août 2007, alors que la Dordogne enregistre l'ouverture de 3 campings supplémentaires.

Stabilité du classement des départements selon leur nombre de campings



Le classement des départements selon leur nombre de campings ne subit pas de modifications par rapport à la saison 2007.

Progression des campings 3* et 4* dans l'offre régionale



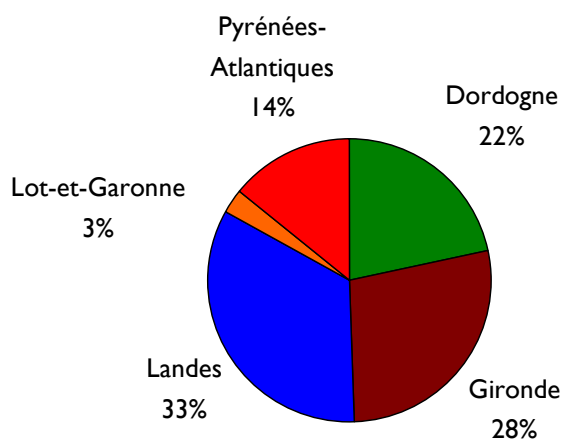
En 2008, ils représentent 46% des campings, contre 44 en 2007.

Nombre d'emplacements disponibles au mois d'août 2008

	NUS			LOCATIFS			TOTAL		
	Total	1 et 2 *	3 et 4 *	Total	1 et 2	3 et 4	Total	1 et 2 *	3 et 4 *
Dordogne	13 892	6 117	7 775	4 863	1 276	3 587	18 755	7 393	11 362
Evolution 2007-2008 (%)	2,2	4,7	0,2	4,5	17,2	0,6	2,8	6,7	0,4
Périgord noir	9 488	3 273	6 215	3 635	726	2 909	13 123	3 999	9 124
Reste de la Dordogne	4 404	2 844	1 560	1 228	550	678	5 632	3 394	2 238
Gironde	19 087	8 970	10 117	4 903	1 331	3 572	23 989	10 300	13 689
Evolution 2007-2008 (%)	-1,1	-3	0,7	1,4	-1,4	2,5	-0,6	-2,8	1,2
Côte médocaine	11 923	6 426	5 497	2 996	1 047	1 949	14 918	7 472	7 446
Bassin d'Arcachon	5 695	1 626	4 069	1 656	175	1 481	7 351	1 801	5 550
Reste de la Gironde	1 469	918	551	251	109	142	1 720	1 027	693
Landes	20 087	5 194	14 893	8 874	1 613	7 261	28 961	6 807	22 154
Evolution 2007-2008 (%)	-4,2	-7,2	-3,1	2,5	14,4	0,1	-2,3	-2,9	-2,1
Côte landaise	17 775	4 177	13 598	8 382	1 455	6 927	26 157	5 632	20 525
Reste des Landes	2 312	1 017	1 295	492	158	334	2 804	1 175	1 629
Lot-et-Garonne	1 845	1 088	757	433	108	325	2 278	1 196	1 082
Evolution 2007-2008 (%)	-1,3	=	-3,1	1,9	-5,3	4,5	-0,7	-0,5	-0,9
Pyrénées-Atlantiques	9 548	3 413	6 135	2 683	592	2 091	12 231	4 005	8 226
Evolution 2007-2008 (%)	-6,6	-5,6	-7,2	3	0,3	3,8	-4,7	-4,8	-4,6
Côte basque	5 615	1 459	4 156	2 062	359	1 703	7 677	1 818	5 859
Intérieur basque	2 190	886	1 304	385	143	242	2 575	1 029	1 546
Reste des Pyrénées-Atlantiques	1 743	1 068	675	236	90	146	1 979	1 158	821
AQUITAINE	64 459	24 782	39 677	21 756	4 920	16 836	86 215	29 701	56 513
Evolution 2007-2008 (%)	-2,3	-2,4	-2,2	2,7	8,1	1,3	-1,0	-0,8	-1,2

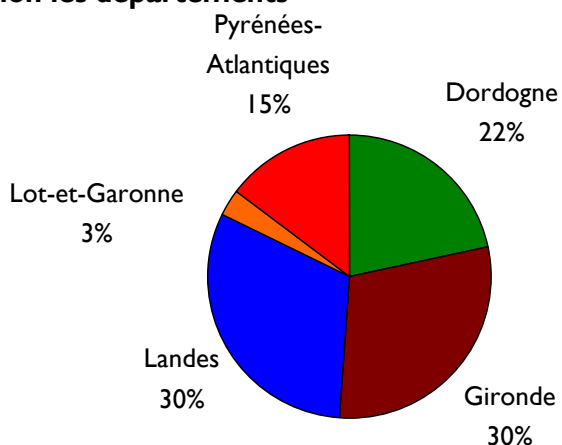
En août 2008, les campings aquitains ont offert 86 215 emplacements, en moyenne chaque jour, à la clientèle de passage. Cette offre est en baisse de 1% par rapport à août 2007. La diminution de la capacité d'accueil en emplacements est due à la baisse du nombre d'emplacements nus qui n'a pas pu être totalement compensée par la hausse des emplacements locatifs. Cette tendance est nette dans tous les départements aquitains, hormis la Dordogne qui enregistre une hausse conjuguée de sa capacité en emplacements nus et en emplacements locatifs.

Stabilité de la répartition des emplacements par département



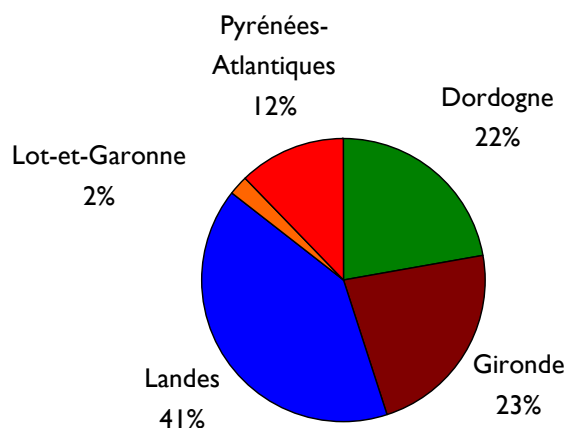
La répartition globale des emplacements par département ne change pratiquement pas par rapport à 2007. La Dordogne améliore d'un point son poids au sein de l'offre régionale, au détriment des Pyrénées-Atlantiques, mais cela ne modifie pas le classement des départements.

Répartition des emplacements nus par département : des situations très différentes selon les départements



En août 2008, les emplacements nus représentent 75% des emplacements offerts à la clientèle de passage en Aquitaine (contre 76% en 2007). Cette proportion d'emplacements nus varie beaucoup selon les départements. Elle est proche de 80% en Gironde, en Lot-et-Garonne et dans les Pyrénées-Atlantiques, alors qu'en Dordogne les emplacements nus représentent 74% de l'offre et seulement 69% de celle des Landes.

Répartition des emplacements locatifs par département : les Landes en tête



Le département des Landes est, de loin, le département aquitain le mieux pourvu en emplacements locatifs. Cette répartition des emplacements locatifs par département ne subit pas de modification par rapport à la saison précédente.

Répartition des emplacements par catégorie : 2/3 de l'offre en 3* et 4*



Comme pour la saison 2007, les deux tiers des emplacements de camping aquitains sont situés dans des campings classés 3 et 4 étoiles.

Cette proportion est moins élevée pour les emplacements nus (seulement 62% des emplacements nus sont dans des campings classés 3 et 4 étoiles).

A l'inverse, plus des trois quarts des emplacements locatifs font partie d'établissements classés 3 ou 4 étoiles.

Une fréquentation en hausse sur l'ensemble de la saison (de mai à septembre).

Une fréquentation totale en hausse de 1,1% par rapport à 2007.

Evolution des nuitées	Ensemble	Français	Etrangers
Nombre de nuitées 2008	12 882 832	8 746 967	4 135 865
Répartition	100%	67,9%	32,1%
Evolution 2007-2008	1,1%	4,3%	-5,0%

Durant la saison 2008, les campings aquitains ont généré 12 882 832 nuitées, soit 142 000 nuitées de plus que durant la saison 2007, ce qui représente une hausse de plus de 1% de la fréquentation globale de l'hôtellerie de plein air en Aquitaine.

Cette hausse a été enregistrée grâce à l'augmentation de la fréquentation des touristes français (+ 362 000 nuitées par rapport à 2007). En revanche, les étrangers ont généré près de 220 000 nuitées de moins que l'année précédente.

Une hausse ressentie dans les campings de toutes catégories.

Nuitées	1 et 2 étoiles	Evolution 2007-2008	3 et 4 étoiles	Evolution 2007-2008
Dordogne	671 802	4,6%	1 756 149	-6,1%
Gironde	1 033 301	4,1%	2 150 462	2,8%
Landes	830 231	1,8%	4 164 881	1,2%
Lot-et-Garonne	74 200	*	150 056	*
Pyrénées-Atlantiques	381 195	-6,0%	1 670 555	6,6%
Aquitaine	2 990 729	2,0%	9 892 103	0,8%

Pour la saison 2008, les campings 3 et 4 étoiles concentrent 77% des nuitées réalisées, alors qu'ils représentent les deux tiers seulement de l'offre en emplacements.

Après une saison 2007 orientée à la baisse dans toutes les catégories de campings, en 2008 toutes les catégories de campings affichent une tendance à la hausse par rapport à la saison précédente.

Une forte tendance à la hausse pour les emplacements locatifs.

Nuitées	Emplacements nus	Evolution 2007-2008	Emplacements locatifs	Evolution 2007-2008
Dordogne	1 405 616	-9,7%	1 022 335	6,9%
Gironde	1 965 306	-3,3%	1 218 457	15,9%
Landes	2 698 252	-3,8%	2 296 860	8,0%
Lot-et-Garonne	144 541	*	79 715	*
Pyrénées-Atlantiques	1 291 826	3,2%	759 924	5,4%
Aquitaine	7 505 541	-3,8%	5 377 291	8,9%

Les emplacements nus, qui représentent 75% de l'offre aquitaine, génèrent 58% des nuitées (contre 65% en 2007). Comme en 2007, leur fréquentation marque un recul.

A l'inverse, les emplacements locatifs ont amélioré leur fréquentation de façon très sensible et ont enregistré 438 000 nuitées de plus que durant la saison 2007.

Un tassement du taux d'occupation moyen pour les emplacements nus et une augmentation pour les emplacements locatifs.

	TOTAL			NUS			LOCATIFS		
	Total	1 et 2 *	3 et 4 *	Total	1 et 2 *	3 et 4 *	Total	1 et 2 *	3 et 4 *
Aquitaine									
2008	33,4	26,5	36,6	27,8	23,1	30,3	49,8	44,4	51,1
Evolution 2007-2008 en point	-0,1	-0,6	0,1	-0,8	-0,8	-0,9	1,3	-1,1	1,9

Deux tendances semblent se confirmer :

- une attractivité plus grande des campings de catégories supérieures (3 et 4 étoiles),
- un meilleur taux d'occupation pour les emplacements locatifs. L'écart entre le taux d'occupation moyen des emplacements nus et celui des emplacements locatifs ne cesse de s'accroître (18 points en 2006, 20 points en 2007 et 22 points en 2008).

Une durée moyenne de séjour en baisse.

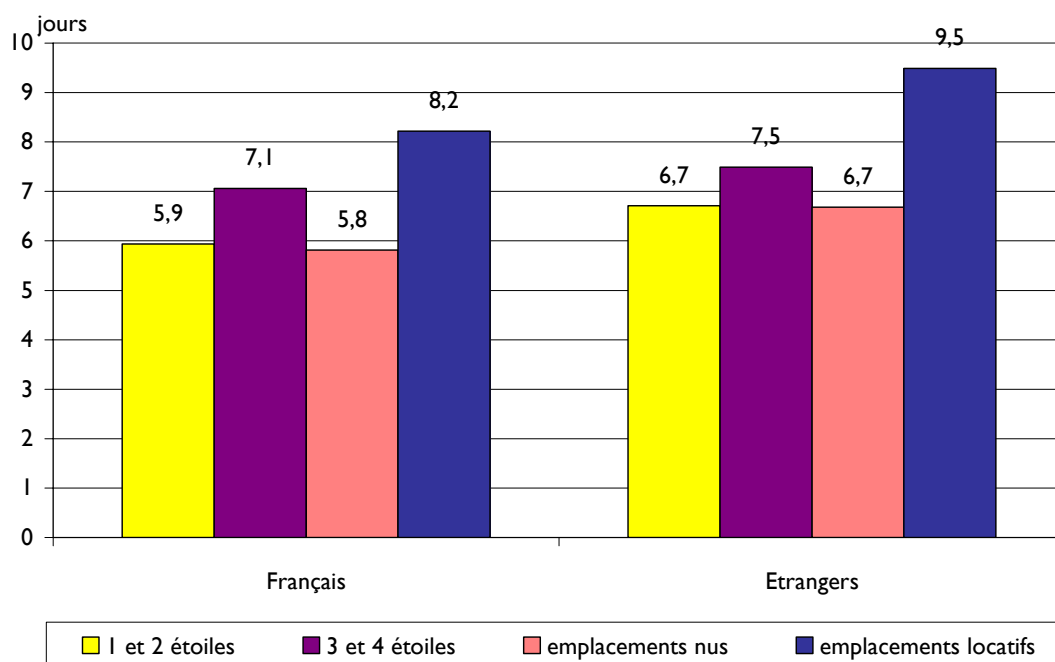
Durée de séjour	Français	Evolution 2007-2008	Etrangers	Evolution 2007-2008 en jour
Dordogne	6,5	-0,3	8,1	-0,4
Gironde	6,1	-0,4	8,0	0,0
Landes	7,4	-0,3	7,4	-0,4
Lot-et-Garonne	5,9	-0,6	5,8	-0,5
Pyrénées-Atlantiques	6,6	0,3	4,6	0,0
Aquitaine	6,8	-0,2	7,3	-0,3

Pour la saison 2008, en moyenne, les touristes français ont séjourné pendant 6,8 jours dans les campings aquitains et les étrangers pendant 7,3 jours, ce qui est inférieur aux durées de séjour des saisons 2007 et 2006.

Les Landes restent une destination de plus long séjour que les autres départements aquitains (0,6 jour de plus que la moyenne régionale, comme en 2007).

Les touristes étrangers ont une durée de séjour plus longue que les touristes français, mais la différence est moins importante que l'année précédente.

Durée de séjour selon la catégorie et le type d'emplacements.



La durée de séjour augmente avec :

- le classement des campings. La durée de séjour est plus longue dans les campings 3 et 4 étoiles que dans les campings 1 et 2 étoiles (+1,2 jour pour les touristes français et +0,8 jour pour les touristes étrangers).
- le niveau d'équipement. La durée de séjour s'allonge pour les emplacements locatifs (+2,4 jours par rapport aux emplacements nus pour la clientèle française et +2,8 jours pour la clientèle étrangère).

La fréquentation mensuelle : hausse en avant saison et en août

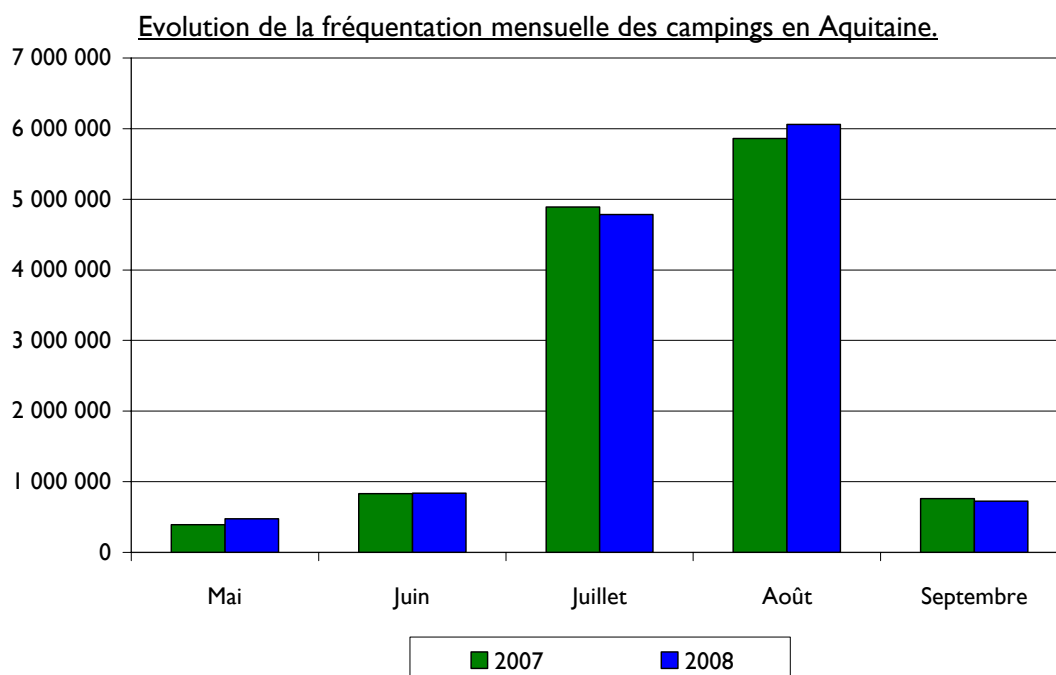
Une fréquentation orientée à la hausse en avant-saison et au mois d'août.

Nuitées en Aquitaine	Ensemble	Français	Etrangers
Mai	473 995	315 434	158 561
Juin	837 882	454 889	382 993
Juillet	4 783 883	2 944 548	1 839 335
Août	6 060 960	4 605 874	1 455 086
Septembre	726 112	426 222	299 890
Saison	12 882 832	8 746 967	4 135 865

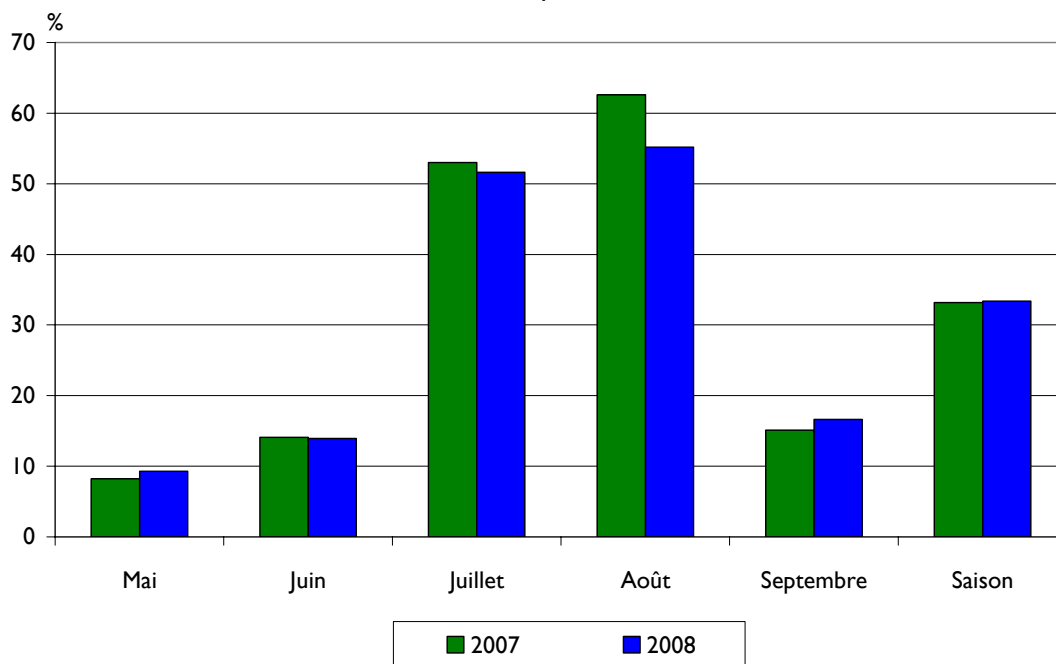
La fréquentation de mai et juin est en hausse (+7% pour l'avant-saison, soit 85 100 nuitées de plus qu'en 2007).

Le bilan de la haute saison est globalement positif (+1% de nuitées par rapport à juillet-août 2007), grâce à un mois d'août en hausse sensible par rapport à l'année précédente, qui a compensé le recul de 2% de juillet.

L'arrière saison a généré 36 000 nuitées de moins qu'en 2007, soit une baisse de 5%.



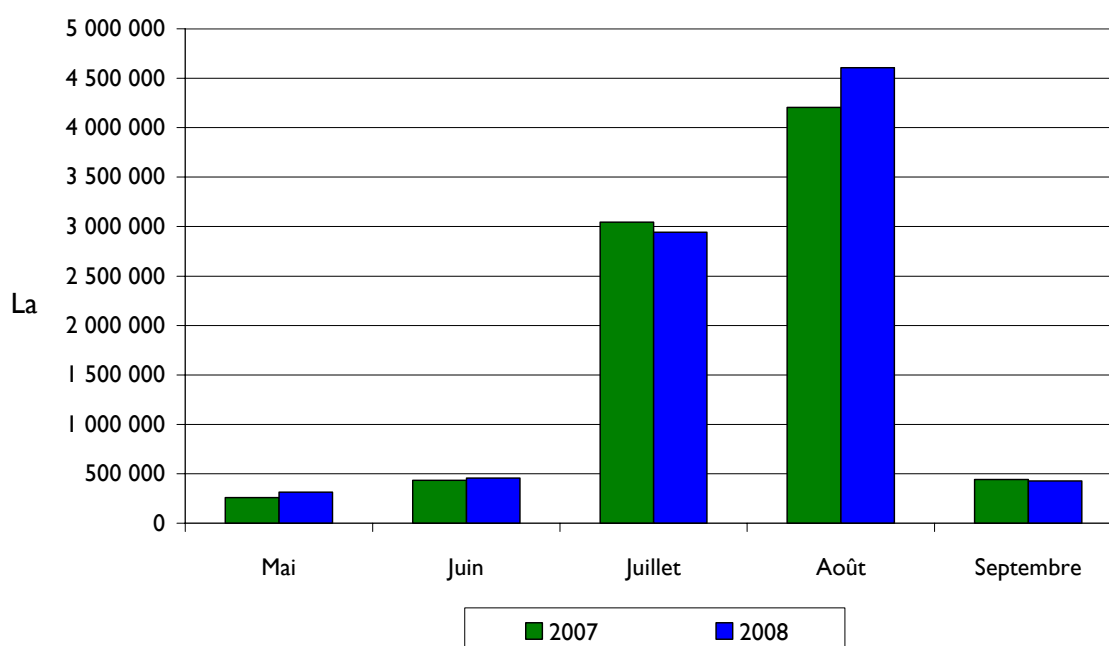
Un recul des taux d'occupation en haute saison.



Une fréquentation française orientée à la hausse

Pendant la saison 2008, les touristes français ont généré 8,747 millions de nuitées dans les campings aquitains, soit 361 464 nuitées de plus que la sa saison précédente (ce qui représente une hausse de plus de 4%).

Des clients français particulièrement présents au mois d'août.



La fréquentation hexagonale est orientée à la hausse en avant saison (+76 000 nuitées par rapport à mai - juin 2007) et au mois d'août, qui enregistre à lui seul 402 000 nuitées de plus que l'année précédente.

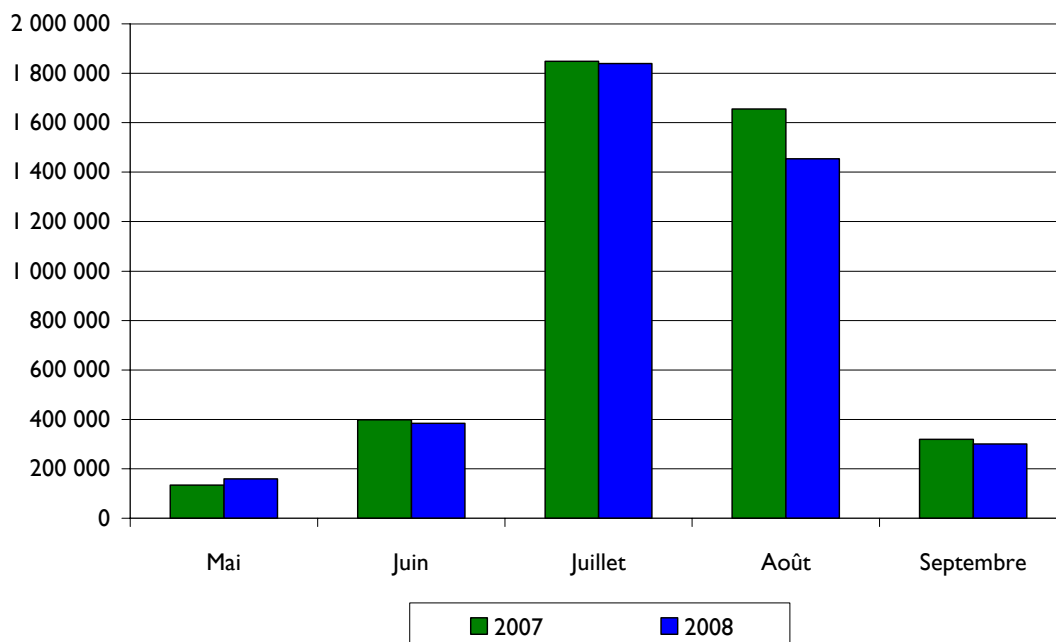
A l'inverse, les mois de juillet (-100 000 nuitées) et de septembre (-17 000 nuitées) ont connu moins de succès auprès de la clientèle française que durant la saison 2007.

Une fréquentation étrangère en baisse

Durant la saison 2008, les touristes étrangers ont généré 4,136 millions de nuitées, soit 220 000 nuitées de moins que durant la saison 2007, ce qui représente une baisse de 5% de la fréquentation étrangère des campings aquitains.

En 2008, les clientèles étrangères sont à l'origine de 32% de la fréquentation totale (contre 34% en 2007).

Une diminution des nuitées étrangères ressentie tout au long de la saison, sauf en mai.



Grâce à la hausse du mois de mai (+24 000 nuitées), le bilan de l'avant saison est positif (2% de nuitées étrangères de plus qu'en 2007).

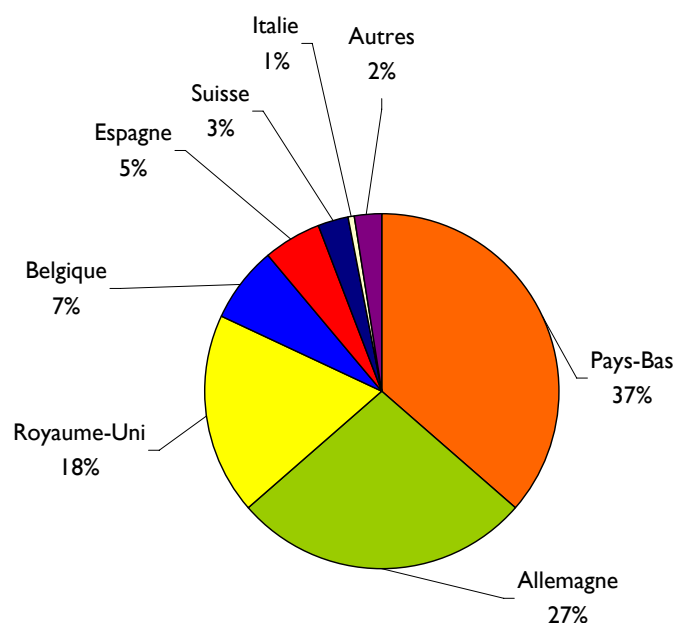
Le mois de juillet est presque équivalent à celui de l'année précédente, mais le mois d'août a été boudé par les touristes étrangers (-200 000 nuitées par rapport à 2007).

L'arrière saison est également orientée à la baisse.

Les Néerlandais leaders des clientèles étrangères

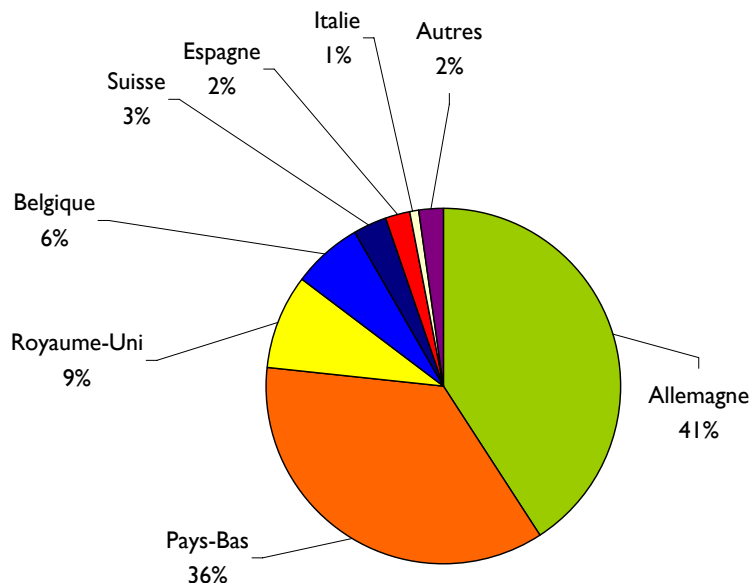
	Dordogne	Gironde	Landes	Lot-et-Garonne	Pyrénées-Atlantiques	Aquitaine
Pays-Bas	713 431	240 722	415 363	43 914	96 846	1 510 276
Allemagne	44 971	611 835	412 651	2 543	53 887	1 125 887
Royaume-Uni	257 809	116 620	269 706	18 719	87 885	750 739
Belgique	71 989	69 359	112 823	5 710	23 901	283 782
Espagne	22 846	19 201	151 559	3 471	27 336	224 413
Suisse	5 478	46 749	50 355	684	10 879	114 145
Italie	3 421	8 768	7 976	300	6 957	27 422
Danemark	4 924	4 010	6 287	227	2 265	17 713
Autres pays d'Europe	14 604	24 235	21 773	913	13 602	75 127
Autres	2 254	741	882	302	2 182	6 361
Total Etrangers	1 141 727	1 142 240	1 449 375	76 783	325 740	4 135 865
France	1 286 221	2 041 520	3 545 744	147 473	1 726 009	8 746 967

Les cinq principaux pays émetteurs génèrent à eux seuls plus de 9 nuitées étrangères sur 10 dans les campings aquitains



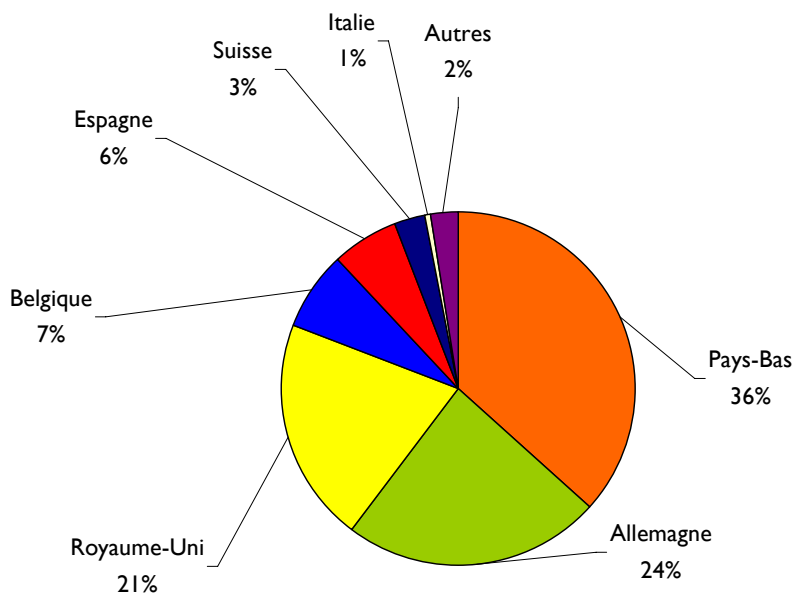
Les Néerlandais ont généré, proportionnellement, moins de nuitées qu'en 2007 (37% en 2008, contre 39% en 2007). A l'inverse, les Allemands et les Espagnols augmentent leur représentativité d'un point.

L'Allemagne est le premier pays émetteur vers les campings classés 1 et 2 étoiles.



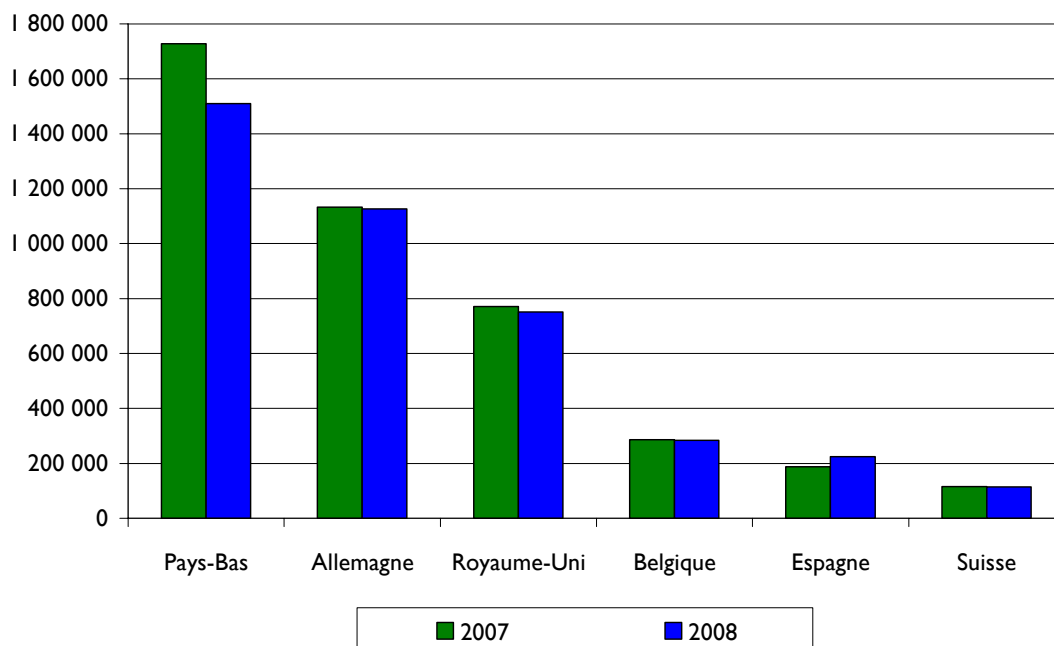
Les Allemands sont plus nombreux que les Néerlandais dans les campings 1 et 2 étoiles. Les Britanniques, les Belges et les Espagnols sont moins bien représentés dans ce type d'établissement que dans les campings de plus grand confort, même si le classement des nationalités ne subit pas beaucoup de changement.

Les Pays-Bas sont le premier pays émetteur vers les campings classés 3 et 4 étoiles



Ils devancent largement les Allemands et les Britanniques. Ces derniers sont cependant beaucoup plus présents dans les campings 3 et 4 étoiles que dans ceux d'un niveau de confort inférieur. Les Belges et les Espagnols semblent également marquer une préférence pour les campings de gamme plus élevée. Les nuitées étrangères dans les campings 3 et 4 étoiles représentent 79% de la fréquentation étrangère totale.

Les Néerlandais, les Allemands et les Britannique sont générés moins de nuitées qu'en 2007.



Au cours de la saison 2008, les touristes néerlandais ont généré 218 000 nuitées de moins qu'en 2007 ; cette baisse a été ressentie dans les cinq départements aquitains.

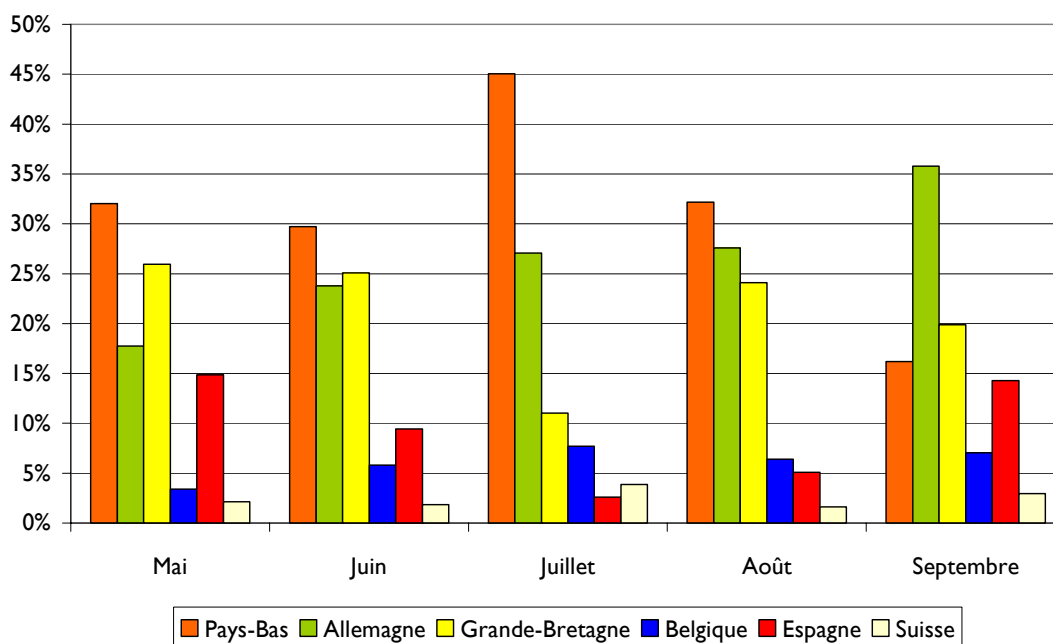
La fréquentation allemande est orientée à la baisse en Aquitaine (-7 000 nuitées par rapport à la saison 2007) à cause des baisses enregistrées dans les Landes et les Pyrénées-Atlantiques.

Les nuitées britanniques sont également en baisse partout, hormis en Lot-et-Garonne (déficit de 20 000 nuitées par rapport à la saison précédente).

Malgré une hausse sensible de leur fréquentation en Gironde, le nombre de nuitées des touristes belges dans les campings aquitains est en léger recul par rapport à 2007 (-2 000 nuitées).

La fréquentation espagnole, bien que très faible en volume, est nettement orientée à la hausse (+36 000 nuitées), grâce à de bons scores en Dordogne, en Gironde et dans les Landes.

Les Néerlandais sont les plus nombreux tout au long de l'avant saison et de la haute saison.



Ils ne cèdent leur place de leaders qu'au mois de septembre, où ils sont très nettement devancés par les Allemands et les Britanniques.

Les Britanniques sont bien présents tout au long de la saison, sauf au mois de juillet (vacances scolaires tardives).

Les Espagnols sont, proportionnellement, plus nombreux en mai et en septembre qu'en haute saison.

La saison 2008 en Dordogne

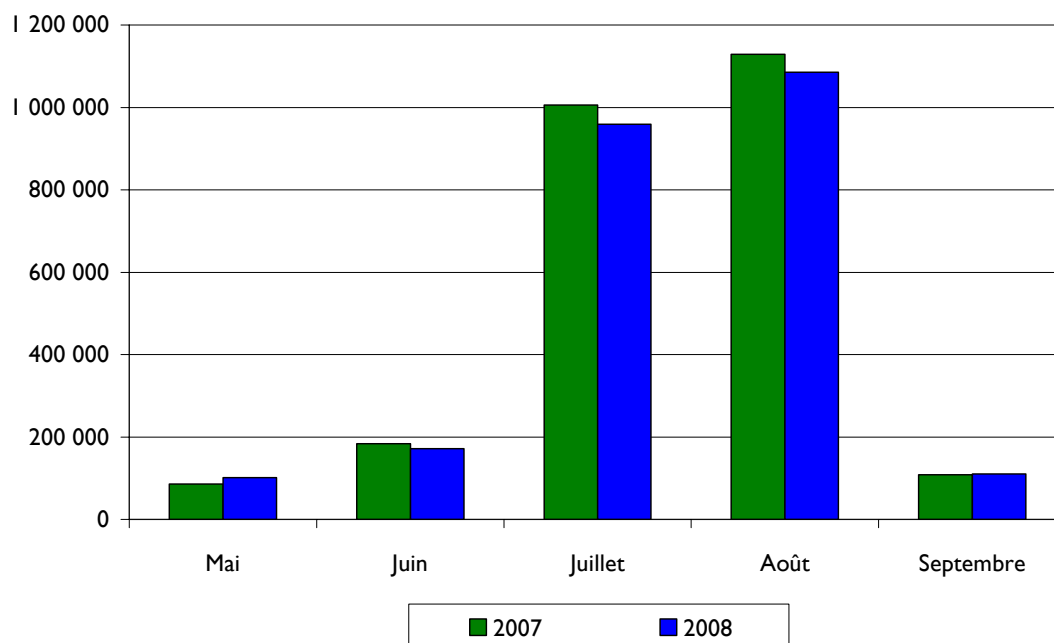
Une baisse globale du nombre de nuitées due à une saison décevante en Périgord Noir.

	Périgord Noir	Reste de la Dordogne	Ensemble Dordogne	Evolution 2007-2008
Mai	80 499	21 235	101 734	18,0%
Juin	133 498	38 047	171 545	-6,5%
Juillet	754 131	205 182	959 313	-4,6%
Août	849 356	235 668	1 085 024	-3,9%
Septembre	79 505	30 830	110 335	1,5%
Saison	1 896 989	530 962	2 427 951	-3,4%

Durant la saison 2008, les campings de Dordogne ont généré plus de 2,4 millions de nuitées, soit 85 700 de moins qu'en 2007.

Le Périgord Noir enregistre une baisse de 6% de sa fréquentation. Cette baisse (ressentie tous les mois hormis en mai) n'a pu être compensée par la hausse de 6% de la fréquentation des Périgords vert, blanc et pourpre. Le bilan de ces zones est positif pour chacun des mois de la saison 2008.

Une baisse important en haute saison.



La haute saison 2008 enregistre une baisse de plus de 100 000 nuitées par rapport à 2007. La baisse de juin (-12 000 nuitées) est plus modérée. Les mois de mai et septembre sont plutôt orientés à la hausse.

Des taux d'occupation en baisse sur l'ensemble du département.

	Périgord Noir	Reste de la Dordogne	Ensemble Dordogne	Evolution 2007-2008 en point
Mai	9,5	10,1	9,6	1,0
Juin	14,9	12,5	14,2	-1,5
Juillet	51,5	37,7	47,3	-4,1
Août	58,2	44,7	54,2	-3,0
Septembre	11,5	13,9	12,2	-0,2
Saison	31,6	26,7	30,2	-1,6

La baisse des taux d'occupation est plus importante dans le Périgord noir (-2,8 points) que dans le reste du département (-0,1 point).

La baisse des taux d'occupation a surtout été importante en haute saison.

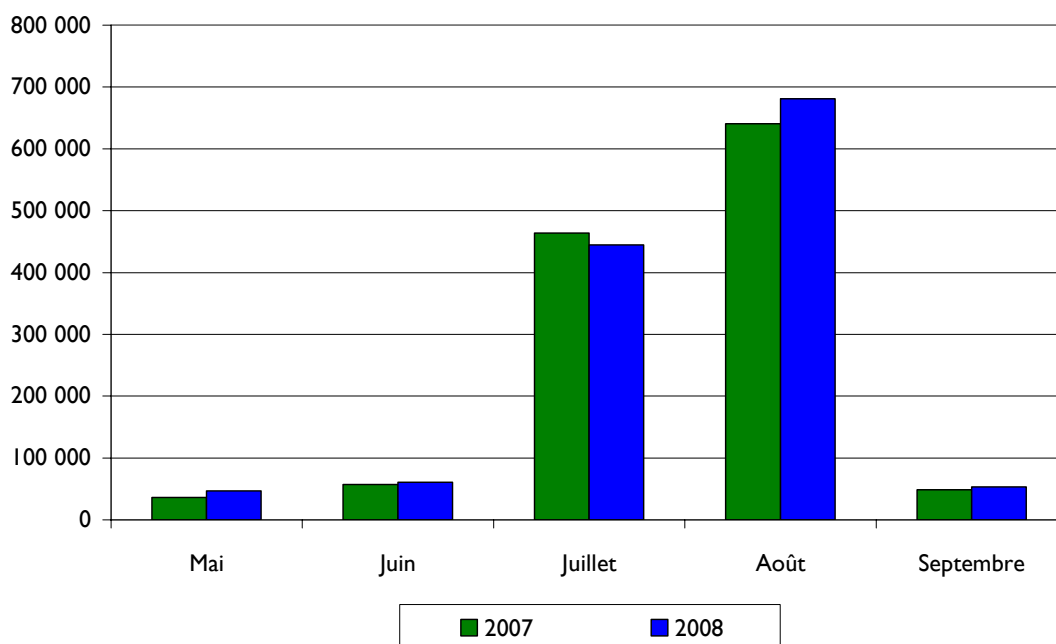
Une fréquentation française en hausse dans le Périgord noir.

	Périgord Noir	Reste de la Dordogne	Ensemble Dordogne	Evolution 2007-2008
Mai	32 529	13 901	46 430	27,7%
Juin	42805	17679	60 484	5,9%
Juillet	354 130	90 792	444 922	-4,1%
Août	530 442	150 799	681 241	6,3%
Septembre	33 257	19 887	53 144	10,2%
Saison	993 163	293 058	1 286 221	3,2%

Durant la saison 2008, les campings de Dordogne ont généré 40 00 nuitées françaises de plus qu'en 2007. Cette hausse a été enregistrée uniquement dans le Périgord noir (près de 50 000 nuitées supplémentaires), alors que dans le reste du département de la Dordogne, la fréquentation française a été orientée à la baisse.

Pour la saison 2008, les nuitées françaises représentent 53% de la fréquentation totale de la Dordogne. Le poids des nuitées françaises est toutefois très variable selon les zones. En Périgord noir, moins d'une nuitée sur deux (49%) est générée par un touriste français, alors que dans le reste de la Dordogne, 58% de la fréquentation est générée par des touristes français.

Une hausse des nuitées françaises tout au long de la saison, hormis en juillet.



Grâce à bon mois de mai, le bilan de l'avant saison 2008 est positif (+13 000 nuitées par rapport à 2007).

La haute saison se solde par un gain de 21 000 nuitées par rapport à l'année précédente, grâce à la hausse du mois d'août qui a très largement compensé la baisse de 19 000 nuitées de juillet.

L'arrière saison est également orientée à la hausse (+5 000 nuitées).

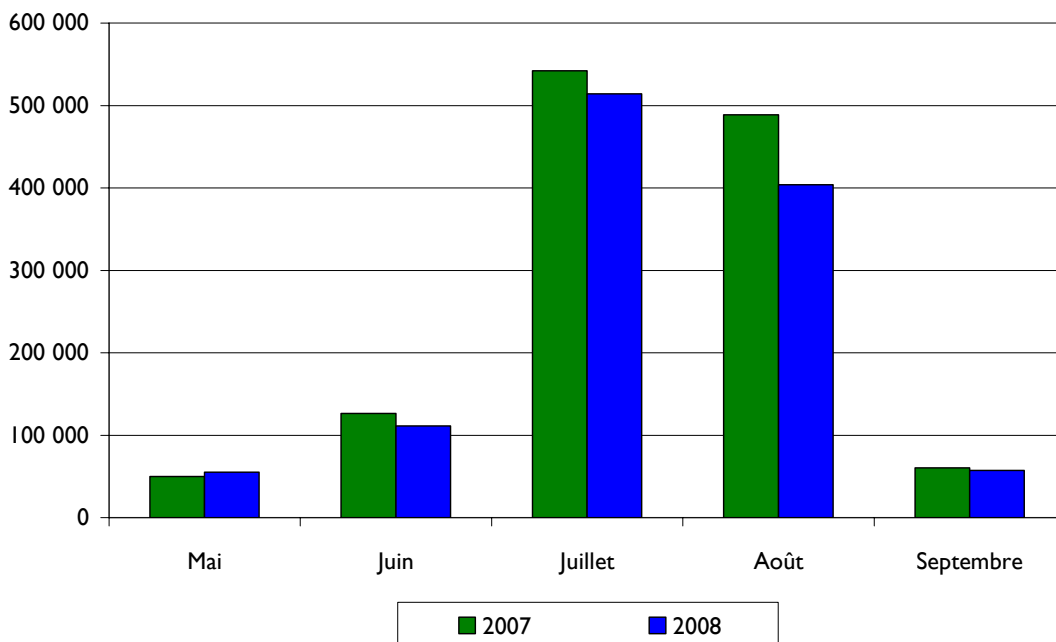
Une chute des nuitées étrangères en Périgord noir.

	Périgord Noir	Reste de la Dordogne	Ensemble Dordogne	Evolution 2007-2008
Mai	47 970	7 334	55 304	10,9%
Juin	90 693	20 368	111 061	-12,2%
Juillet	400 001	114 390	514 391	-5,1%
Août	318 914	84 869	403 783	-17,4%
Septembre	46 248	10 943	57 191	-5,4%
Saison	903 826	237 904	1 141 730	-9,9%

La saison 2008 se solde par une baisse de près de 10% de la fréquentation étrangère (soit 126 000 nuitées étrangères de moins que la saison précédente).

La hausse de 17% des nuitées étrangères enregistrée dans les Périgords vert, pourpre et blanc, n'a pu compenser le recul des nuitées étrangères en Périgord noir (-15% par rapport à la saison 2007, soit une baisse de 160 000 nuitées).

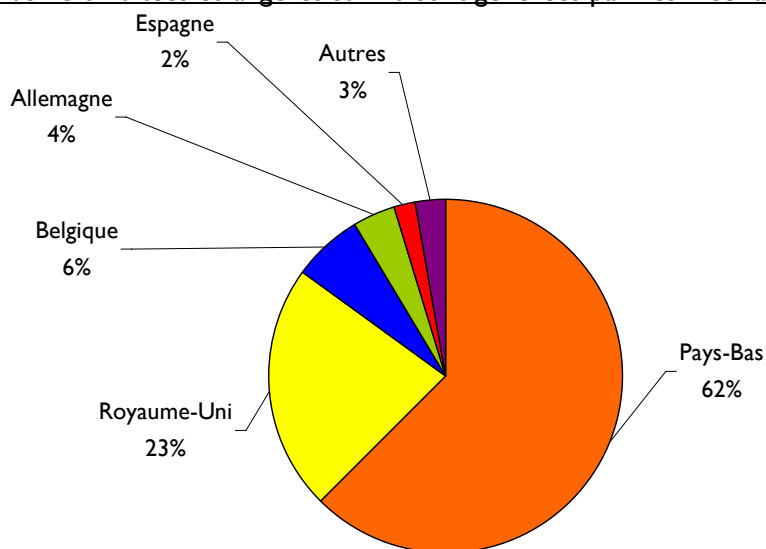
Une baisse de fréquentation étrangère très marquée en haute saison.



Le mois de mai est le seul mois de la saison 2008 durant lequel les nuitées étrangères ont été plus nombreuses qu'en 2007 (+5 500 nuitées).

Dès le mois de juin, la fréquentation étrangère affiche une tendance à la baisse (-15 000 nuitées par rapport à 2007) qui s'accroît en haute saison (-112 000 nuitées étrangères en juillet-août). Le mois de septembre enregistre une baisse plus modérée (-3 300 nuitées).

Plus de 6 nuitées étrangères sur 10 sont générées par des Néerlandais.



Les Néerlandais représentent presque 30% de la fréquentation totale des campings de Dordogne.

Les Britanniques (près de 258 000 nuitées) devancent ensuite, de très loin, les autres nationalités.

La saison 2008 en Gironde

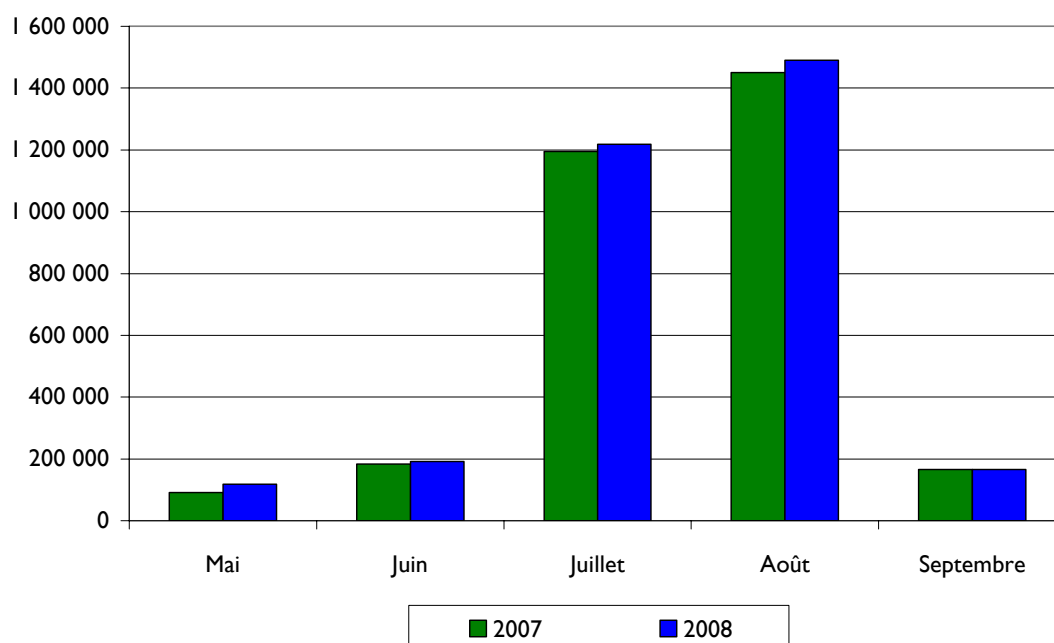
Une saison 2008 en hausse par rapport à 2007.

	Côte médocaine	Bassin d'Arcachon	Reste de la Gironde	Ensemble Gironde	Evolution 2007-2008
Mai	42 929	59 664	14 975	117 568	29,9%
Juin	98 247	75 117	17 569	190 933	4,2%
Juillet	783 594	383 527	51 597	1 218 718	2,0%
Août	921 215	499 667	69 420	1 490 302	2,8%
Septembre	97 195	51 394	17 650	166 239	0,5%
Saison	1 943 180	1 069 369	171 211	3 183 760	3,2%

Durant la saison 2008, les campings de Gironde ont généré près de 3,2 millions de nuitées, soit 100 000 nuitées de plus qu'en 2007

Cette hausse a été ressentie sur la côte médocaine et sur le bassin d'Arcachon qui enregistrent des hausses respectives de 4% et 3% de leur fréquentation.

Une fréquentation orientée à la hausse durant toute la saison.



La hausse la plus importante a été enregistrée en août grâce à la très bonne fréquentation du bassin d'Arcachon, les nuitées de la côte médocaine étant équivalentes à celles de 2007. Au mois de mai et juin, l'ensemble du littoral girondin a enregistré plus de nuitées que l'année précédente. En juillet et en septembre, seule la côte médocaine a enregistré une hausse de sa fréquentation qui a compensé le tassement des nuitées du bassin d'Arcachon. Le reste du département de la Gironde, a connu une fréquentation supérieure à celle de 2007 tout au long de la saison, hormis en août.

Un taux d'occupation moyen en Gironde supérieur de 1 point à celui de 2007.

	Côte médocaine	Bassin d'Arcachon	Reste de la Gironde	Ensemble Gironde	Evolution 2007-2008 en point
Mai	4,8	11,2	15,2	7,9	1,7
Juin	8,5	14,4	17,7	11,0	0,3
Juillet	48,2	50,9	32,9	47,9	0,2
Août	55,9	65,1	42,6	57,7	-0,1
Septembre	10,2	10,9	17,2	11,0	-0,3
Saison	28,7	32,0	26,5	29,6	1,0

Les trois types de destinations girondines ont enregistré une hausse de leur taux moyen d'occupation :

- la hausse la plus importante est celle de la côte médocaine (+1,4 point),
- la Gironde intérieure a relevé d'un point son taux moyen d'occupation,
- la hausse sur le bassin d'Arcachon est plus modérée (+0,5 point).

Le taux d'occupation mensuel est en hausse de mai à juillet, mais recule légèrement en août et septembre.

Une fréquentation française orientée à la hausse.

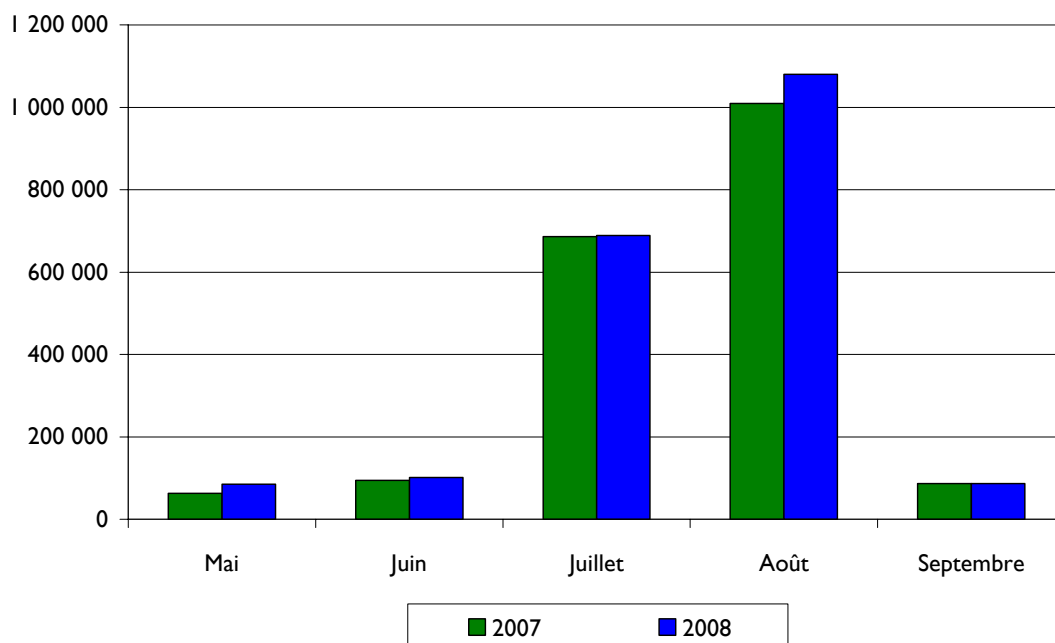
	Côte médocaine	Bassin d'Arcachon	Reste de la Gironde	Ensemble Gironde	Evolution 2007-2008
Mai	28 369	46 711	9 548	84 628	33,8%
Juin	40992	51522	8917	101 431	7,4%
Juillet	379 150	281 114	28 458	688 722	0,3%
Août	610 748	423 591	46 147	1 080 486	7,1%
Septembre	38 756	37 372	10 125	86 253	-0,4%
Saison	1 098 015	840 310	103 195	2 041 520	5,3%

Durant la saison 2008, les Français ont généré plus de 2 millions de nuitées dans les campings girondins, soit 102 000 nuitées de plus que l'année précédente. La fréquentation française représente 64% de la fréquentation totale des campings de Gironde (63% en 2007).

La fréquentation française est en hausse sur l'ensemble du littoral girondin, aussi bien sur la côte médocaine que sur le bassin d'Arcachon (respectivement 7% et 5% d'augmentation).

Les campings de l'intérieur de la Gironde ont, à l'inverse, enregistré une baisse de 5% de leur nuitées françaises.

Une hausse de 7% des nuitées françaises au mois d'août.



L'avant saison a connu un niveau de fréquentation française supérieur à celui de 2007, grâce aux bons scores du littoral.

La fréquentation française de juillet a été équivalente à celle de l'année précédente, mais résulte de situations contrastées : une fréquentation française stable sur le bassin d'Arcachon, en légère hausse sur la côte médocaine et en net recul dans l'intérieur.

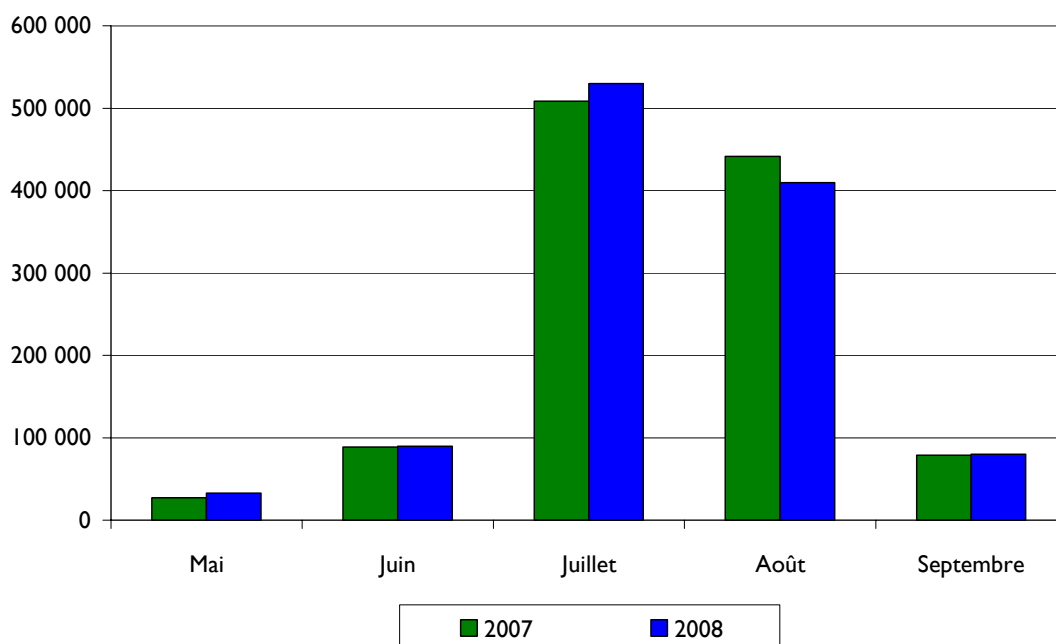
En août, le nombre de nuitées françaises est en hausse de 7%, quelle que soit la destination. La fréquentation française de septembre 2008 est équivalente à celle de septembre 2007, grâce à la hausse enregistrée sur la côte médocaine, qui a compensé la baisse sur le bassin d'Arcachon.

Une fréquentation étrangère sensiblement équivalente à celle de 2007.

	Côte médocaine	Bassin d'Arcachon	Reste de la Gironde	Ensemble Gironde	Evolution 2007-2008
Mai	14 560	12 953	6 394	32 940	20,9%
Juin	57 255	23 595	11 805	89 502	0,9%
Juillet	404 444	102 413	19 803	529 996	4,2%
Août	310 467	76 076	19 917	409 816	-7,2%
Septembre	58 439	14 022	8 474	79 986	1,4%
Saison	845 165	229 059	66 393	1 142 240	-0,2%

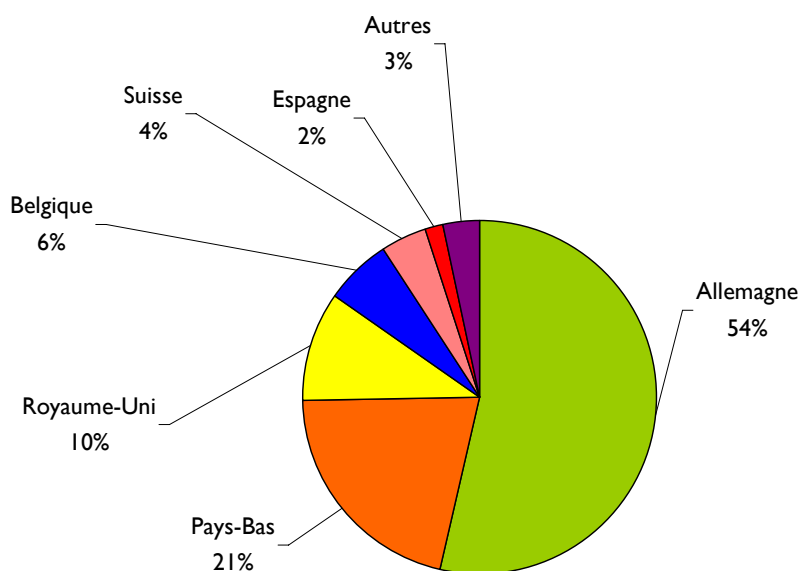
Durant la saison 2008, les étrangers ont généré environ 3 000 nuitées de moins qu'en 2007. La fréquentation étrangère de la côte médocaine a enregistré une très légère hausse, tandis que celle de l'intérieur de la Gironde était équivalente à celle de la saison précédente. En revanche, les étrangers ont généré moins de nuitées sur le bassin d'Arcachon.

Une bonne fréquentation étrangère, sauf au mois d'août.



Les hausses sensibles de la fréquentation étrangère en mai (+6 000 nuitées) et en juillet (+21 000 nuitées) n'ont pas réussi à compenser tout à fait le recul de la fréquentation étrangère du mois d'août, très sensible sur la côte médocaine (-40 000 nuitées).

Plus d'une nuitée étrangère sur deux est générée par la clientèle allemande.



La saison 2008 dans les Landes

Une saison 2008 légèrement supérieure à la saison 2007.

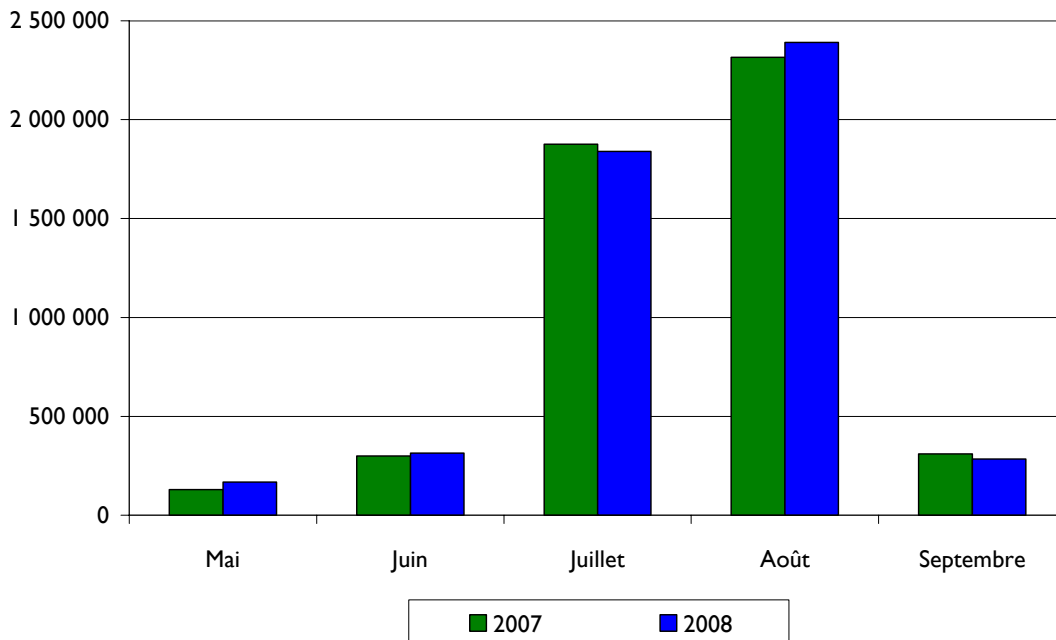
	Côte landaise	Reste des Landes	Ensemble Landes	Evolution 2007-2008
Mai	129 070	38 096	167 166	29,8%
Juin	266 428	46 442	312 870	4,7%
Juillet	1 762 499	77 957	1 840 456	-2,0%
Août	2 275 320	114 994	2 390 314	3,2%
Septembre	226 810	57 503	284 313	-8,2%
Saison	4 660 127	334 992	4 995 119	1,3%

Durant la saison 2008, les campings des Landes ont enregistré 64 000 nuitées de plus qu'en 2007.

Cette hausse a été ressentie de façon très sensible sur la côte (+56 000 nuitées) et, dans une moindre mesure, dans l'intérieur du département (+8 600 nuitées).

En effet, l'hôtellerie de plein air des Landes se caractérise par la prédominance de son activité littorale (93% de la fréquentation totale).

Une haute saison en demi-teinte.



2008 a connu une bonne avant saison (+52 000 nuitées en mai - juin). Le bilan de la haute saison est plus contrasté, avec un mois de juillet en net recul par rapport à l'année précédente (-37 000 nuitées) et un très bon mois d'août (+73 000 nuitées).

L'arrière saison a été décevante, très en deçà du niveau de 2007 (-25 000 nuitées).

Un taux d'occupation moyen en hausse de 0,7 point.

	Côte landaise	Reste des Landes	Ensemble Landes	Evolution 2007-2008 en point
Mai	6,8	27,9	8,8	1,2
Juin	12,9	30,6	14,6	0,8
Juillet	59,2	36,1	57,0	-0,8
Août	72,6	48,2	70,4	0,7
Septembre	13,1	37,2	15,7	-1,0
Saison	36,3	36,5	36,3	0,7

Grâce à une bonne avant saison et à un mois d'août orienté à la hausse, le taux d'occupation moyen des campings de la côte landaise pour la saison 2008 est en hausse de 0,8 point par rapport à la saison 2007. Cette hausse a également été ressentie dans l'intérieur du département (+0,1 point).

La clientèle française a été plus présente qu'en 2007.

	Côte landaise	Reste des Landes	Ensemble Landes	Evolution 2007-2008
Mai	80 771	35743	116 514	25,0%
Juin	137772	40177	177 949	9,0%
Juillet	1 133 534	66637	1 200 171	-4,5%
Août	1 787 150	105620	1 892 770	9,8%
Septembre	105 334	53006	158 340	-8,1%
Saison	3 244 561	301 183	3 545 744	4,0%

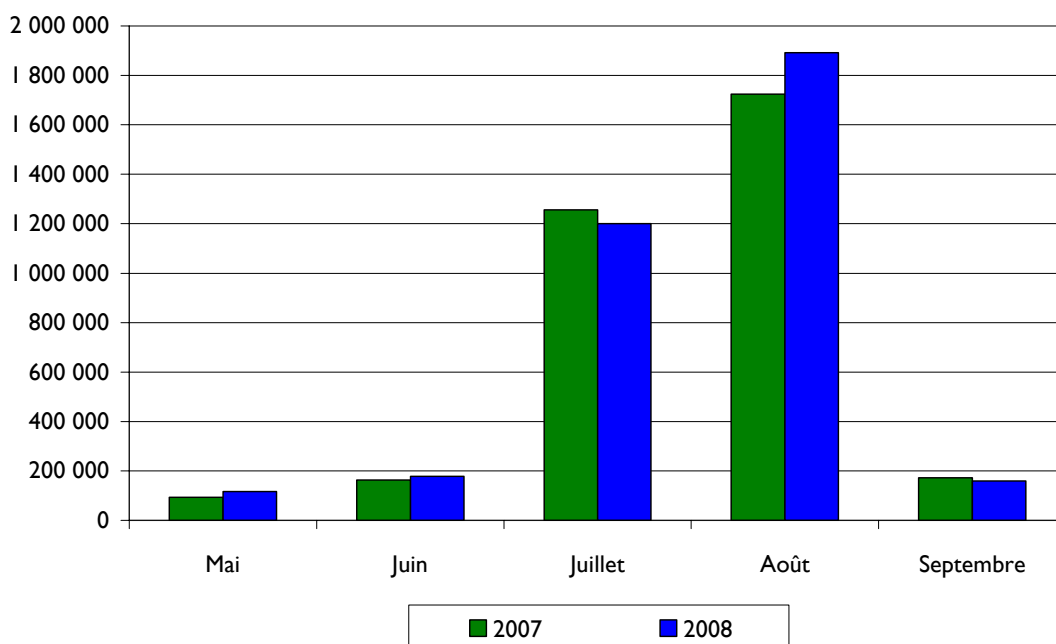
La fréquentation française représente 71% de la fréquentation totale des campings du département des Landes.

Durant la saison 2008, les Français ont généré près de 137 000 nuitées de plus qu'en 2007 (dont 122 500 sur la côte).

La fréquentation française a été particulièrement soutenue en avant saison (+38 000 nuitées) et au mois d'août (+169 000 nuitées).

A l'inverse, la fréquentation française a été décevante en juillet et en septembre, qui perdent respectivement 57 000 et 14 000 nuitées par rapport à 2007.

Une très bonne fréquentation française au mois d'août.



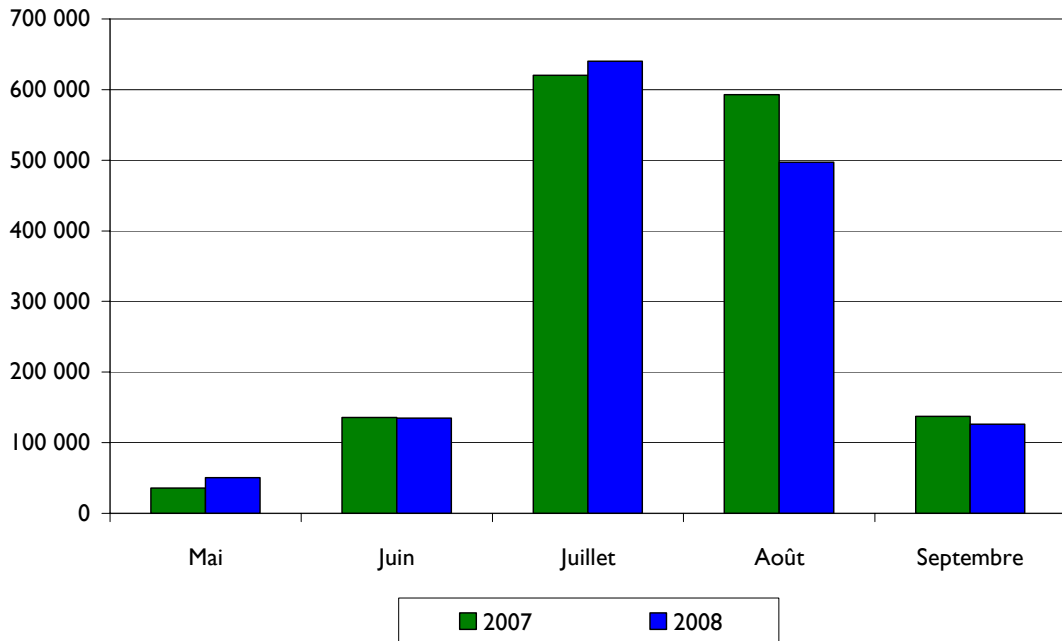
Une baisse de la fréquentation étrangère.

	Côte landaise	Reste des Landes	Ensemble Landes	Evolution 2007-2008
Mai	48 299	2 353	50 652	42,7%
Juin	128 656	6 265	134 921	-0,5%
Juillet	628 965	11 320	640 285	3,2%
Août	488 170	9 374	497 544	-16,1%
Septembre	121 476	4 497	125 973	-8,3%
Saison	1 415 566	33 809	1 449 375	-4,7%

Contrairement à la fréquentation française, la fréquentation étrangère des campings des Landes pour la saison 2008 est nettement orientée à la baisse par rapport à la saison 2007.

Cette baisse a été ressentie sur la côte (-67 000 nuitées), mais aussi dans l'intérieur du département (-5 000 nuitées).

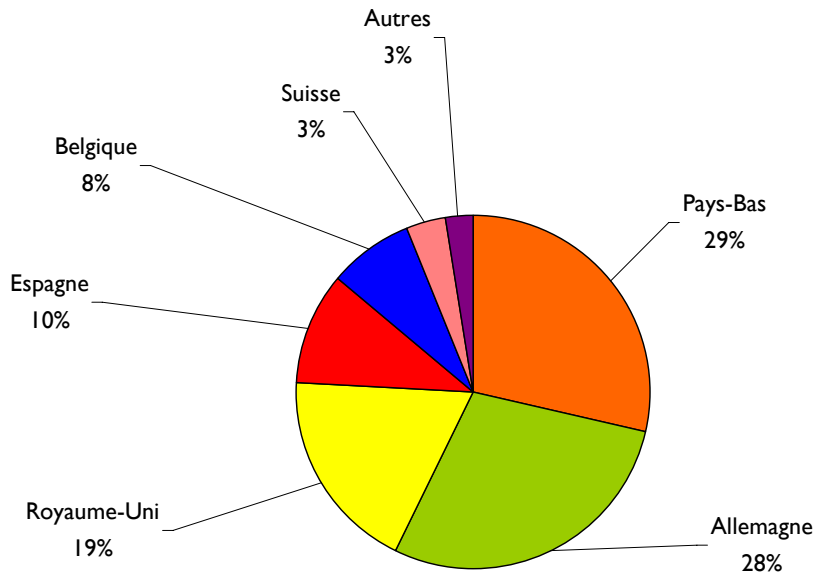
Des nuitées étrangères en baisse en août et septembre.



Malgré un bon début de saison (+15 000 nuitées en mai et +20 000 nuitées en juillet), la saison 2008 se solde par un déficit de nuitées étrangères.

La clientèle étrangère a boudé les campings du département des Landes, aussi bien sur la côte que dans l'intérieur durant le mois d'août (-95 000 nuitées), mais aussi pendant le mois de septembre (-11 000 nuitées).

Une fréquentation étrangère concentrée sur trois clientèles.



Les Néerlandais et les Allemands sont les leaders des pays émetteurs de touristes vers les campings des Landes, mais les Britanniques sont également bien représentés au sein de la clientèle étrangère.

La saison 2008 en Lot-et-Garonne

Une saison 2008 décevante dans les campings du Lot-et-Garonne

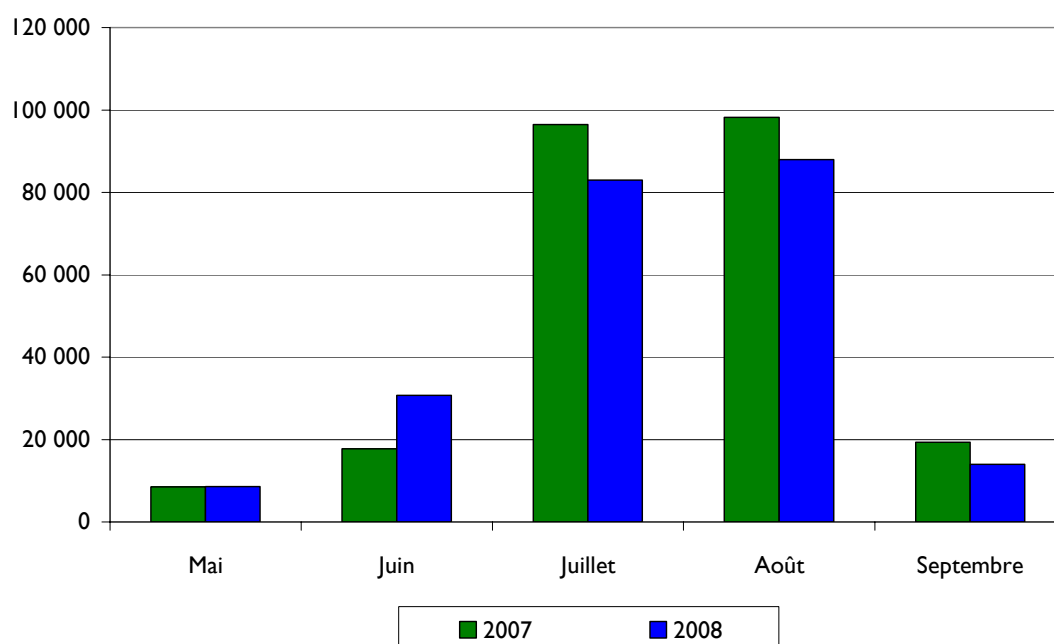
	Lot-et-Garonne	Evolution 2007-2008
Mai	8 565	1,2%
Juin	30 734	72,7%
Juillet	82 990	-13,9%
Août	87 986	-10,4%
Septembre	13 981	-27,7%
Saison	224 256	-6,6%

Durant la saison 2008, les campings du Lot-et-Garonne ont enregistré 16 000 nuitées de moins qu'en 2007.

La haute saison a été particulièrement décevante, avec un recul de 24 000 nuitées par rapport à l'année précédente. Le mois de septembre est également orienté à la baisse, avec une perte de 5 000 nuitées.

Les résultats corrects de mai et la hausse importante de juin (+13 000 nuitées) n'ont pas réussi à compenser les pertes des autres mois.

Une haute saison 2008 inférieure à celle de 2007.



Un taux d'occupation moyen en hausse d'un demi-point sur la saison.

	Lot-et-Garonne	Evolution 2007-2008 en point
Mai	9,5	-0,3
Juin	21,9	5,6
Juillet	45,4	1,1
Août	49,7	1,5
Septembre	14,2	-5,8
Saison	31,3	0,5

Le taux d'occupation est en hausse en juin, juillet et août, mais subit un tassement en mai. Il est en net recul en septembre.

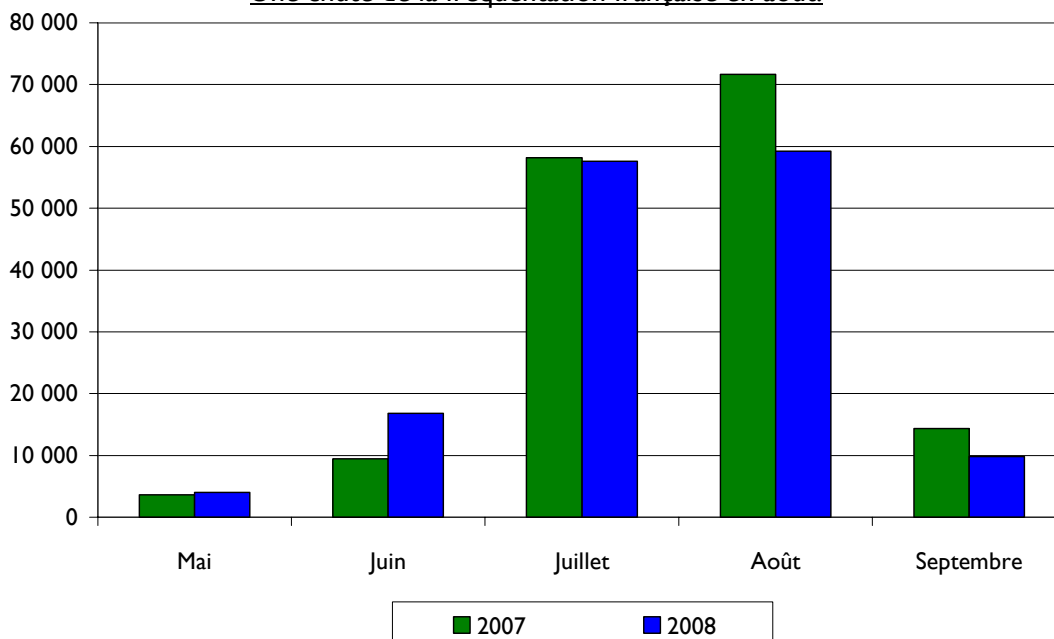
Une fréquentation française en baisse.

	Lot-et-Garonne	Evolution 2007-2008
Mai	4 004	10,5%
Juin	16 824	78,3%
Juillet	57 622	-1,0%
Août	59 230	-17,4%
Septembre	9 793	-31,8%
Saison	147 473	-6,2%

Les nuitées françaises représentent, en Lot-et-Garonne, les deux tiers de la fréquentation totale.

Durant la saison 2008, les touristes français ont généré 10 000 nuitées de moins qu'en 2007 dans les campings du Lot-et-Garonne. Seule l'avant saison a été épargnée par cette baisse de fréquentation hexagonale.

Une chute de la fréquentation française en août.



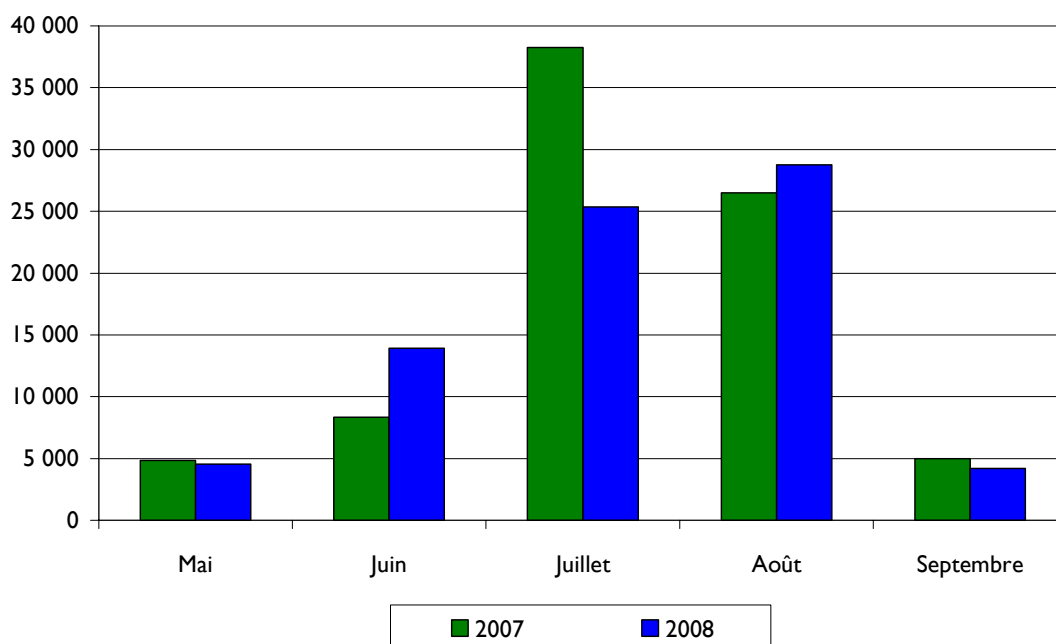
Un net recul de la fréquentation étrangère

	Lot-et-Garonne	Evolution 2007-2008
Mai	4 561	-5,8%
Juin	13 910	66,5%
Juillet	25 368	-33,7%
Août	28 756	8,5%
Septembre	4 188	-16,1%
Saison	76 783	-7,4%

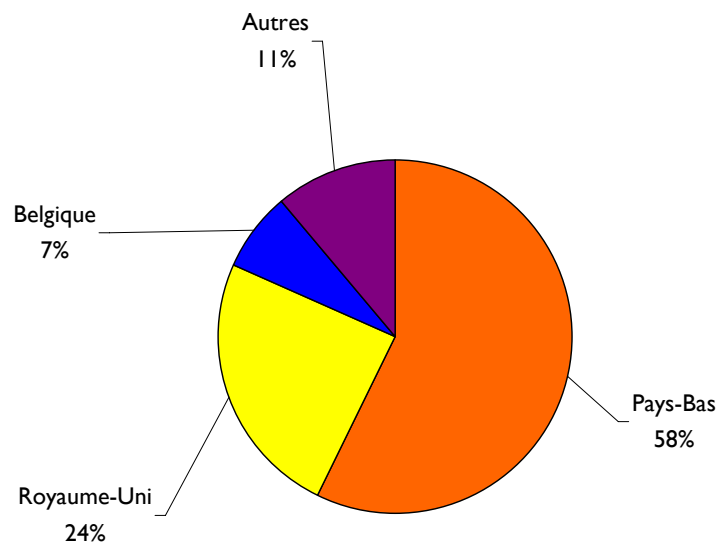
Durant la saison 2008, les touristes étrangers ont généré 6 000 nuitées de moins qu'en 2007.

Après une avant saison plutôt orientée à la hausse grâce à un très bon mois de juin, le mois de juillet a enregistré 13 000 nuitées étrangères de moins qu'en 2007. Le mois d'août affiche une augmentation de la fréquentation étrangère (+2 000 nuitées), mais la saison se termine sur une baisse de 1 000 nuitées en septembre.

Très forte baisse de la fréquentation étrangère en juillet.



Près de 8 nuitées étrangères sur 10 sont réalisées par des néerlandais.



Le Lot-et-Garonne se distingue des autres départements aquitains par le nombre très faible des nuitées allemandes.

La saison 2008 dans les Pyrénées-Atlantiques

Une bonne saison pour les campings de la côte basque.

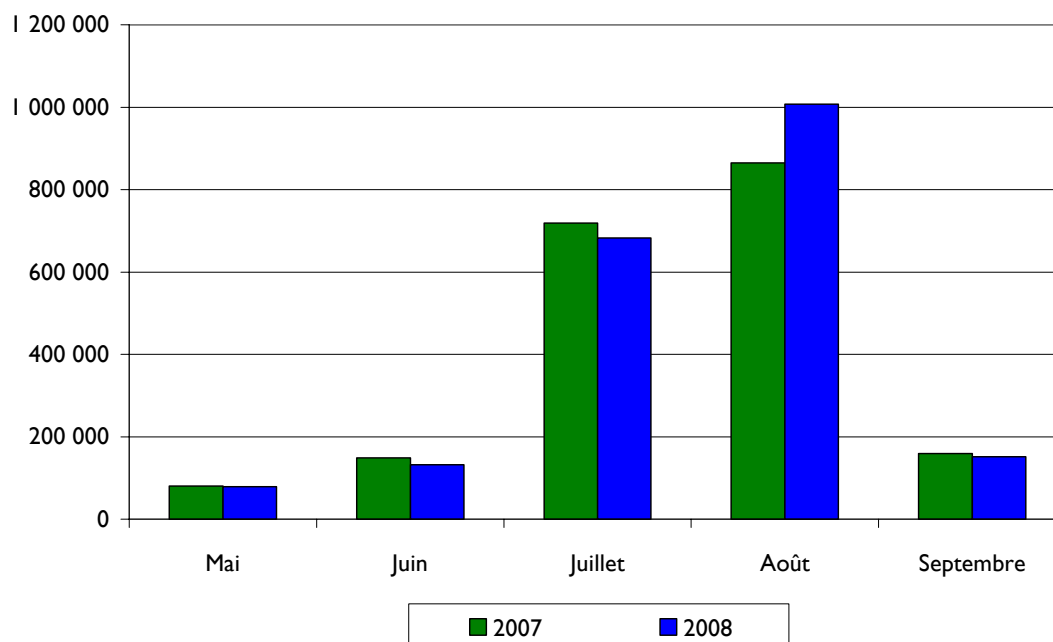
	Côte basque	Intérieur du pays basque	Reste des Pyrénées-Atlantiques	Ensemble Pyrénées-Atlantiques	Evolution 2007-2008
Mai	51 175	20 666	7 118	78 959	-1,8%
Juin	91 825	23 745	16 231	131 801	-11,6%
Juillet	509 074	112 807	60 523	682 404	-5,0%
Août	766 528	158 530	82 283	1 007 341	16,5%
Septembre	108 763	27 915	14 566	151 244	-4,9%
Saison	1 527 365	343 663	180 721	2 051 749	4,0%

Durant la saison 2008, les campings des Pyrénées-Atlantiques ont généré plus de 2 millions de nuitées, soit 80 000 nuitées de plus qu'en 2007.

La côte basque a largement participé à ce bon bilan en enregistrant une hausse de 9% de ses nuitées (+130 000 nuitées par rapport à 2007). L'intérieur du pays basque, à l'inverse, enregistre un déficit de 55 000 nuitées par rapport à l'année précédente.

Dans le reste du département, la fréquentation des campings enregistre une hausse modérée, de l'ordre de 2%.

Une forte hausse de fréquentation en août.



La hausse du mois d'août (+142 000 nuitées) a permis de compenser les pertes enregistrées durant tout le reste de la saison.

Selon les zones, le bilan est toutefois plus contrasté :

- Sur la côte basque, les mois de mai et août ont connu une fréquentation supérieure à celle de 2007.
- Dans l'intérieur du pays basque, seul le mois de mai enregistre une hausse de fréquentation par rapport à l'année précédente.
- Dans le reste du département, les fréquentations mensuelles sont en baisse, à l'exception de celle du mois d'août.

Un taux d'occupation stable par rapport à 2007.

	Côte basque	Intérieur du pays basque	Reste des Pyrénées-Atlantiques	Ensemble Pyrénées-Atlantiques	Evolution 2007-2008 en point
Mai	12,9	17,2	12,5	13,8	-0,8
Juin	17,0	17,1	14,6	16,6	-2,4
Juillet	61,2	43,5	36,9	53,7	-1,6
Août	78,1	60,4	47,3	69,5	4,2
Septembre	24,3	18,7	14,6	21,5	-0,6
Saison	43,5	34,5	27,7	39,1	0,1

Le taux d'occupation moyen pour l'ensemble de la saison 2008, sur la côte basque, enregistre une hausse de 1,3 point.

Dans l'intérieur du pays basque, le taux d'occupation moyen est en baisse de 4 points.

Dans le reste du département, la hausse est de 1,3 point par rapport à la saison précédente.

Des nuitées françaises en hausse.

	Côte basque	Intérieur du pays basque	Reste des Pyrénées-Atlantiques	Ensemble Pyrénées-Atlantiques	Evolution 2007-2008
Mai	41 875	17 087	4 895	63 857	1,2%
Juin	67 431	19 345	11 425	98 201	-11,1%
Juillet	406 540	96 167	50 402	553 109	-4,6%
Août	681 655	141 786	68 712	892 153	17,6%
Septembre	82 845	25 098	10 746	118 689	-2,4%
Saison	1 280 346	299 483	146 180	1 726 009	5,7%

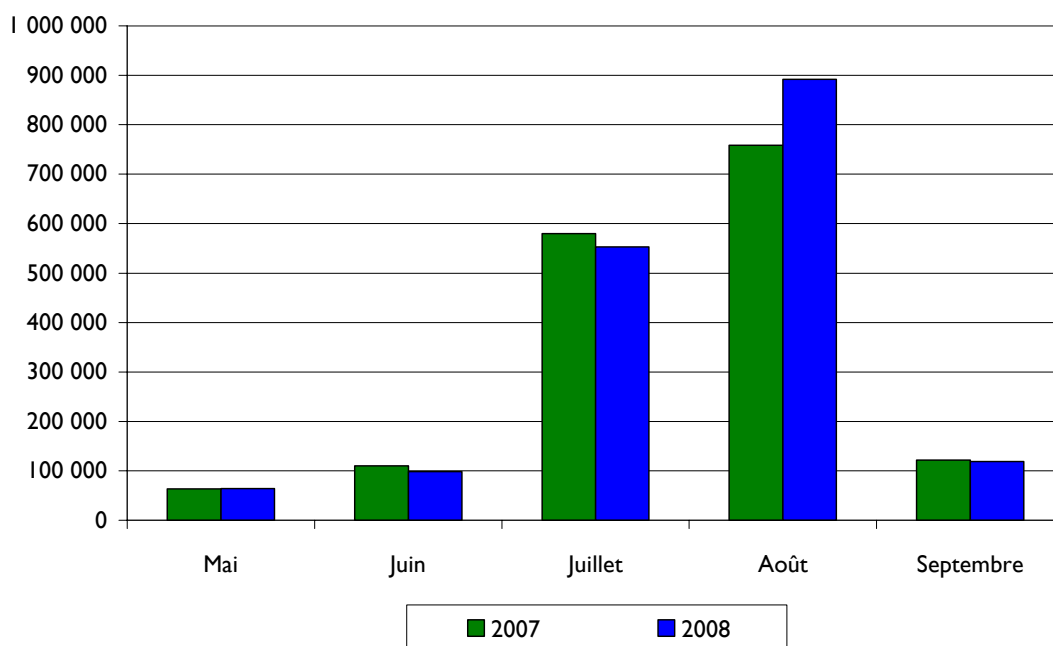
Durant la saison 2008, les Français ont généré 93 000 nuitées de plus que l'année précédente dans les campings des Pyrénées-Atlantiques. La fréquentation française représente 84% de la fréquentation globale du département.

Sur la côte basque, la fréquentation française a été plus soutenue qu'en 2007 (+131 000 nuitées).

Le pays basque intérieur a connu le phénomène inverse, avec un recul de 45 000 nuitées hexagonales.

Le reste du département offre un solde positif de 7 000 nuitées françaises sur l'ensemble de la saison.

Les Français ont généré plus de nuitées en août 2008 qu'en août 2007.



Après un mois de mai 2008 équivalent au mois de mai 2007, la fréquentation française des mois de juin et juillet est nettement orientée à la baisse, tout comme celle du mois de septembre.

La forte hausse du nombre de nuitées françaises, enregistrée au mois d'août (+134 000 nuitées) permet cependant de tirer un bilan globalement positif de la fréquentation française pour la saison.

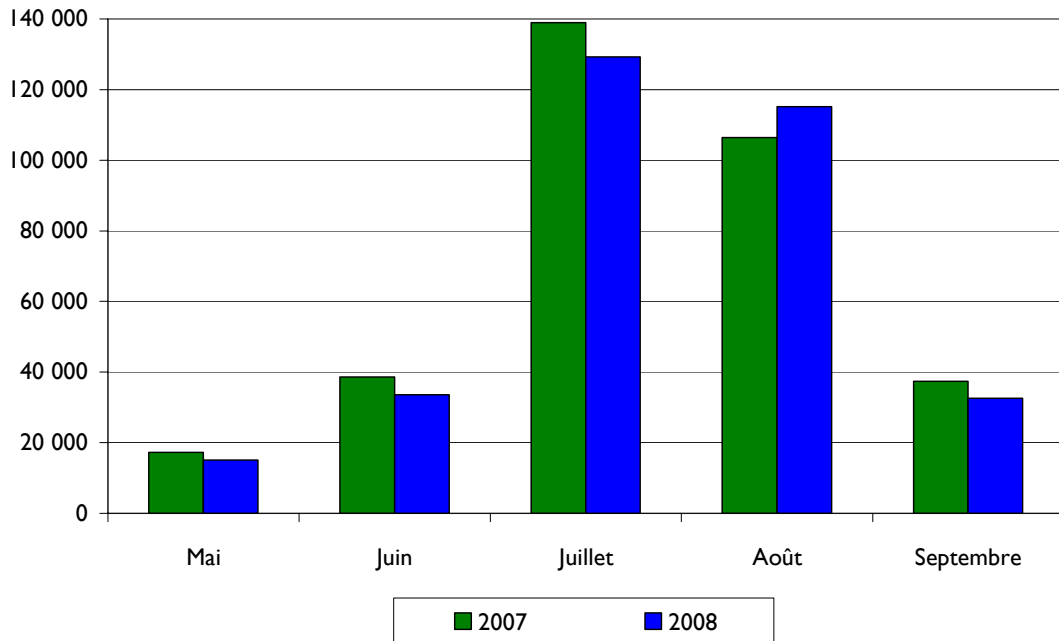
Des nuitées étrangères en baisse.

	Côte basque	Intérieur du pays basque	Reste des Pyrénées-Atlantiques	Ensemble Pyrénées-Atlantiques	Evolution 2007-2008
Mai	9 300	3 579	2 223	15 102	-12,4%
Juin	24 394	4 400	4 806	33 600	-13,0%
Juillet	102 534	16 640	10 121	129 295	-7,0%
Août	84 873	16 744	13 571	115 188	8,2%
Septembre	25 918	2 817	3 820	32 555	-13,0%
Saison	247 019	44 180	34 541	325 740	-3,8%

Durant la saison 2008, les touristes étrangers ont généré, dans les campings des Pyrénées-Atlantiques, 13 000 nuitées de moins qu'en 2007.

Cette baisse a été ressentie partout, sauf sur la côte basque qui enregistre le même nombre de nuitées étrangères que l'année précédente. L'intérieur du pays basque totalise 10 000 nuitées étrangères de moins qu'en 2007 et le reste du département en compte 3 000 de moins.

Une baisse de fréquentation étrangère tout au long de la saison, sauf au mois d'août.



Au mois de mai, la fréquentation étrangère de côte basque et de l'intérieur du pays basque est en baisse, alors que le reste du département enregistre une légère augmentation de ses nuitées étrangères. En juin, seul l'intérieur du pays basque tire un bilan positif de sa fréquentation étrangère. En juillet 2008, l'ensemble du département enregistre moins de nuitées étrangères qu'en juillet 2007.

Au mois d'août, le nombre de nuitées étrangères augmente dans les trois territoires, alors que l'arrière saison marque un recul généralisé de la fréquentation étrangère.

Une fréquentation néerlandaise et britannique très importante.

