



BILAN DE LA SAISON 2010

CHAMBRES D'HOTES LABELLISEES CLEVACANCES, GITES DE FRANCE ET FLEURS DE SOLEIL



Le bilan de la fréquentation touristique de la saison 2010 en Aquitaine est le fruit d'un dispositif d'enquête mis en place par l'INSEE et le Comité Régional de Tourisme d'Aquitaine, en collaboration avec les cinq Comités Départementaux du Tourisme, réunis au sein de l'Observatoire régional du tourisme.

Ce document doit contribuer à évaluer les actions déjà menées en termes d'adaptation de l'offre à la demande et de promotion par l'ensemble des acteurs de tourisme de notre région.

Nous souhaitons aussi qu'il soit un outil d'aide à la décision pour de futures programmations.

Nous tenons, enfin, à remercier les responsables des structures d'accueil qui sont sollicités tout au long de l'année et nous fournissent les données qualitatives et quantitatives de fréquentation indispensables à l'élaboration de ce bilan.

Note méthodologique

Le dispositif d'observation quantitatif de fréquentation mis en œuvre par le CRTA repose, en ce qui concerne les chambres d'hôtes labellisées, sur une enquête mensuelle de mai à septembre. Les résultats issus des questionnaires des répondants sont extrapolés à l'ensemble du parc ouvert pour chaque département et pour chaque strate de calcul (catégorie).

Cette année, le mode d'administration de l'enquête a changé : les questionnaires mensuels, autrefois envoyés par courrier, sont désormais accessibles sur internet, depuis une interface de saisie en ligne, via une connexion individuelle personnalisée.

Pour la deuxième année consécutive, aucun des départements n'a enregistré un taux de réponse et un nombre de réponses suffisants pour publier des résultats à l'échelon de leur territoire.

UNE SAISON 2010 EN HAUSSE

	Nuitées françaises	Evolution 2009-2010 en %	Nuitées étrangères	Evolution 2009-2010 en %	Nuitées totales	Evolution 2009-2010 en %
Aquitaine	224 117	3,0%	50 834	36,9%	274 951	7,9%

La saison 2010 dans les chambres d'hôtes labellisées d'Aquitaine présente un bilan positif par rapport à 2009 grâce aux effets conjugués :

- d'un parc stable,
- de la hausse des nuitées des touristes français (+6 500 nuitées),
- du retour marqué des clientèles étrangères (+14 000 nuitées).

La croissance de l'activité est perceptible tout au long de la saison, hormis la 1^{ère} quinzaine de mai.

Jours fériés

	Saison 2010	Rappel saison 2009
Fête du Travail	Samedi 1 ^{er} mai	Vendredi 1 ^{er} mai
Victoire 1945	Samedi 8 mai	Vendredi 8 mai
Ascension	Jeudi 13 mai	Jeudi 21 mai
Pentecôte	Lundi 24 mai	Lundi 1 ^{er} juin
Fête Nationale	Mercredi 14 juillet	Mardi 14 juillet
Assomption	Dimanche 15 août	Samedi 15 août

Le parc des chambres d'hôtes labellisées Clévacances, Gîtes de France et Fleurs de Soleil

Le parc dans chaque département

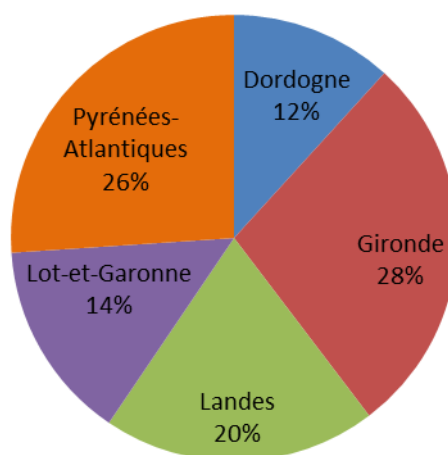
	Etablissements 2010	Chambres 2010	Evolution chambres 2009-2010	Nombre moyen de lits / etab. 2010	Rappel chambres 2009
Dordogne	89	297	2%	7,4	290
Gironde	231	650	-1%	6,8	656
Landes	152	446	11%	7,4	403
Lot-et-Garonne	127	333	2%	6,4	326
Pyrénées-Atlantiques	206	604	-8%	7,1	656
Aquitaine	805	2 330	€	7,0	2 331

Fichier validé par les CDT, parc au 1^{er} juillet 2010.

Au 1^{er} juillet 2010, la capacité d'accueil en chambres d'hôtes labellisées de l'Aquitaine est stable par rapport à celle du 1^{er} juillet 2009. On compte, en moyenne pour un établissement aquitain, 2,9 chambres en Aquitaine (jusqu'à 3,3 en Dordogne) et 7 lits.

L'érosion du nombre de lits amorcée en 2009 se poursuit : l'offre aquitaine en lits est en léger recul (-1% en moyenne sur la saison) ; le raccourcissement de la période d'exploitation semble se confirmer. Seul le département des Landes présente un parc en lits en augmentation, compensant ainsi le recul constaté entre 2008 et 2009. A l'inverse, le repli constaté en 2009 dans les Pyrénées-Atlantiques s'amplifie en 2010.

Répartition des lits par département : une offre essentiellement littorale



La Gironde conserve sa place de 1^{er} département aquitain pourvoyeur de chambres d'hôtes labellisées, place acquise en 2009 au détriment des Pyrénées-Atlantiques, qui perdent encore un point par rapport à la saison passée.

Le Lot-et-Garonne perd également un point et ce sont les Landes qui en bénéficient.

La part de la Dordogne, qui possède le parc le plus restreint, est stable.

Comme en 2009, le parc aquitain en chambres d'hôtes labellisées représente 9% du parc hôtelier en Aquitaine. A 1 lit de chambre d'hôtes labellisée correspond 10 lits d'hôtels.

Bilan régional de la fréquentation des chambres d'hôtes labellisées Clévacances, Gîtes de France et Fleurs de Soleil

Evolution mensuelle des nuitées : le recul du mois de mai largement compensé par les bons résultats des autres mois

Aquitaine	Nuitées 2009	Nuitées 2010	Variation nuitées 2009-2010	Part des nuitées étrangères 2010
Mai	32 927	31 808	-3%	10%
Juin	30 432	35 288	16%	20%
Juillet	62 656	70 565	13%	21%
Août	89 909	91 978	2%	17%
Septembre	38 807	45 312	17%	22%
Ensemble de la saison	254 731	274 951	8%	18%

275 000 nuitées ont été enregistrées pendant la saison dans les chambres d'hôtes labellisées d'Aquitaine : c'est 20 000 de plus qu'en 2009, soit une croissance de 8% entre les deux années. Seul le mois de mai présente une baisse, en raison d'un calendrier défavorable pour les jours fériés du 1^{er} et 8 mai et des ponts qui en découlent traditionnellement. Cette baisse reste toutefois très modérée (-3%, soit un peu plus de 1 000 nuitées). La hausse de la fréquentation profite en premier lieu au mois de juillet, qui gagne en volume près de 8 000 nuitées, puis à septembre (+6 500 nuitées).

Les touristes étrangers sont venus plus nombreux en 2010 et sont à l'origine de près d'une nuitée sur cinq (18%, soit 51 000 nuitées). Ils sont surreprésentés en septembre.

Taux d'occupation mensuels : une croissance de l'activité soutenue

Aquitaine	Taux d'occupation des lits (%)	Taux d'occupation des unités (%)
Mai	19%	23%
Juin	21%	28%
Juillet	40%	49%
Août	53%	60%
Septembre	27%	35%
Ensemble de la saison	32%	39%

La stabilité du parc conjuguée à une fréquentation en hausse provoque une croissance des taux d'occupation.

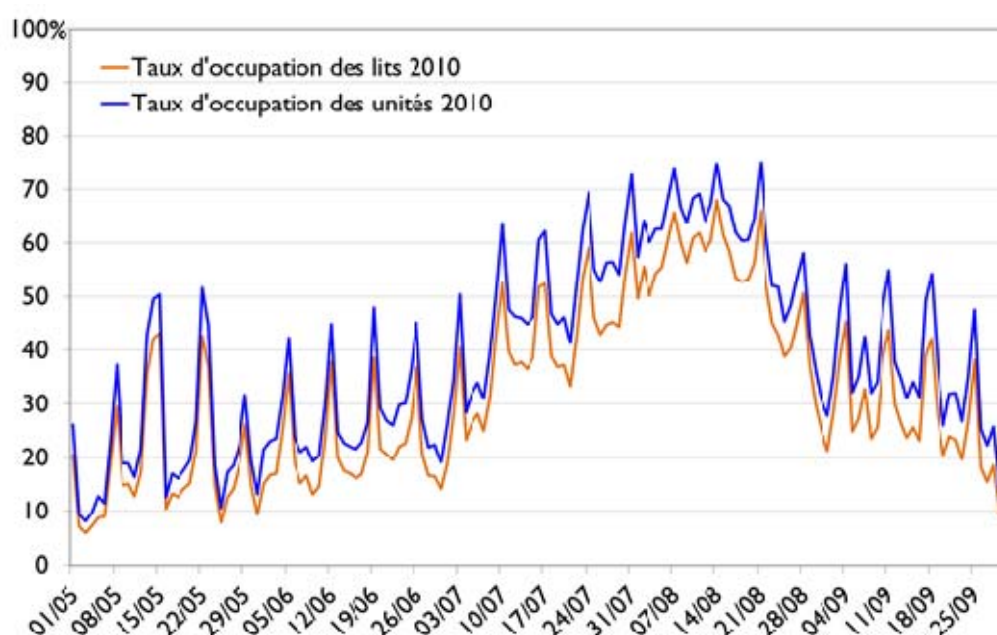
En moyenne, pendant la saison, deux chambres sur cinq sont occupées, et trois sur cinq au mois d'août, ce qui représente une hausse d'activité de 4 points sur la saison et de 3 points sur le mois d'août. Comme en 2009, la semaine qui précède le pont du 15 août est la plus fréquentée.

Mais c'est en juillet et en septembre que la hausse d'activité est la plus forte (+5 points en juillet et +7 points en septembre pour le taux d'occupation en unités, +4 points pour le taux d'occupation en lits pour les deux mois).

Fréquentation et taux d'occupation hebdomadaires

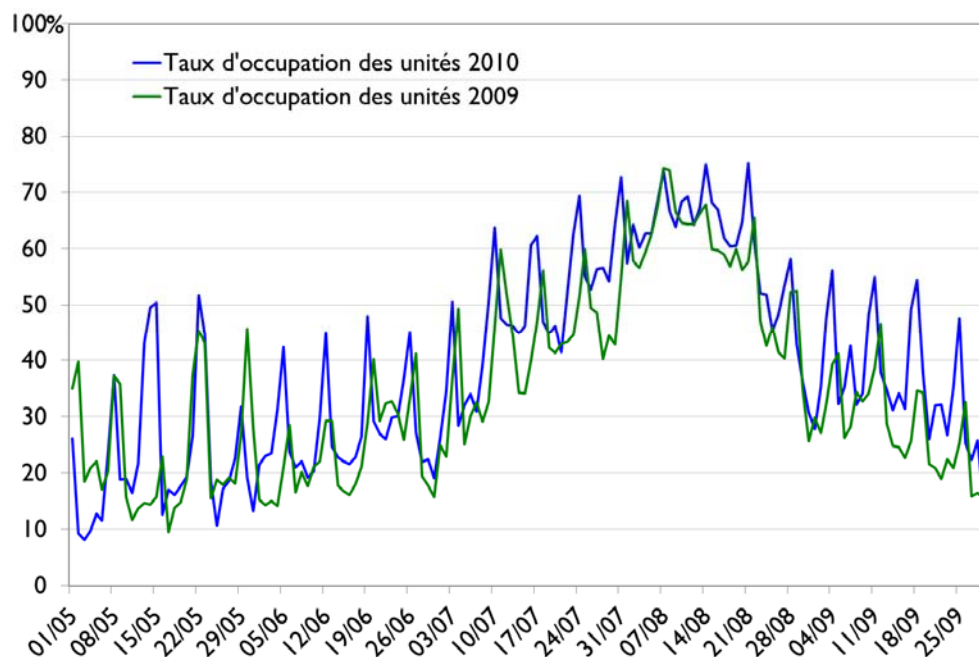
Du	au	Total hebdomadaire des nuitées	Taux d'occupation des lits (%)	Total hebdomadaire des unités occupées	Taux d'occupation des unités (%)
01/05/2010	07/05/2010	4 287	11	2 273	14
08/05/2010	14/05/2010	9 267	24	4 649	29
15/05/2010	21/05/2010	7 253	19	3 621	23
22/05/2010	28/05/2010	8 219	21	4 162	26
29/05/2010	04/06/2010	6 890	18	3 689	23
05/06/2010	11/06/2010	7 653	20	4 043	26
12/06/2010	18/06/2010	8 114	21	4 200	26
19/06/2010	25/06/2010	9 600	25	5 148	32
26/06/2010	02/07/2010	8 460	22	4 480	28
03/07/2010	09/07/2010	12 222	31	6 092	38
10/07/2010	16/07/2010	16 561	42	8 164	51
17/07/2010	23/07/2010	16 618	42	8 193	51
24/07/2010	30/07/2010	19 031	48	9 409	58
31/07/2010	06/08/2010	21 955	55	10 357	64
07/08/2010	13/08/2010	24 037	61	10 957	68
14/08/2010	20/08/2010	22 856	58	10 562	65
21/08/2010	27/08/2010	18 641	47	8 904	55
28/08/2010	03/09/2010	12 884	33	6 339	40
04/09/2010	10/09/2010	12 162	31	6 359	40
11/09/2010	17/09/2010	11 832	30	6 217	39
18/09/2010	24/09/2010	10 249	26	5 519	35
25/09/2010	30/09/2010	6 160	19	3 415	25

Taux d'occupation journaliers des unités et des lits



En moyenne, 7 points séparent le taux d'occupation en lits du taux d'occupation des unités. Cet écart se creuse momentanément en juillet (+ 9 points).

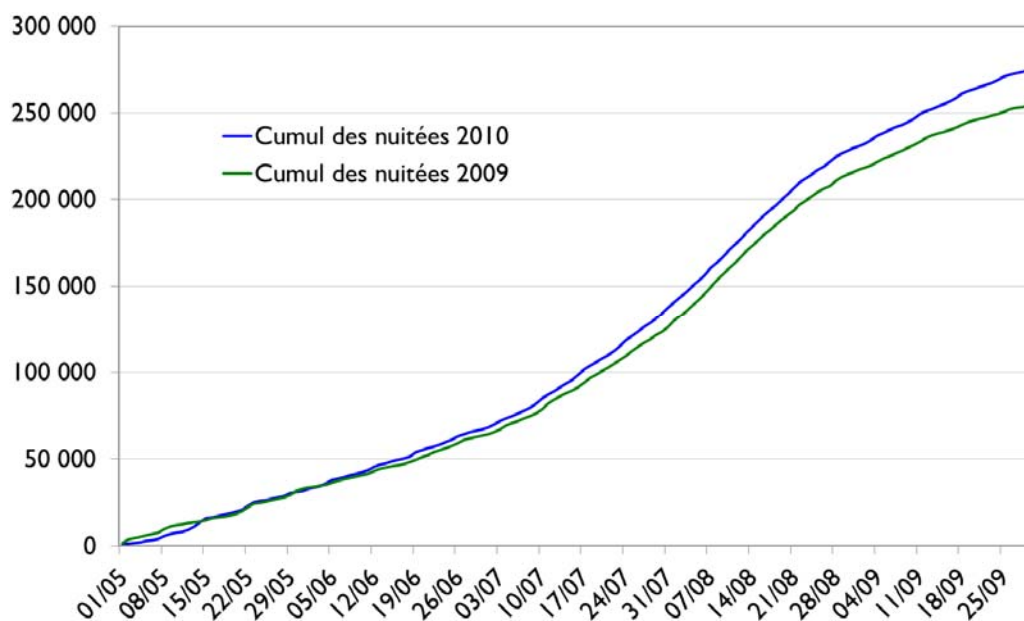
Taux d'occupation journaliers des unités : la saison 2010 très nettement supérieure



La courbe des taux d'occupation journaliers 2010 est très nettement au-dessus de celle de 2009. A signaler plus particulièrement le pic des ponts de l'Ascension (13 au 15/05) et de Pentecôte (22-23/05) et les fins de semaine de septembre, pendant lesquels une chambre sur 2 est louée.

Au final, le taux d'occupation des unités est supérieur à 50% pendant 46 jours sur les 153 que compte la saison, soit 16 jours de plus qu'en 2009. La quasi-totalité du mois d'août est concernée (26 jours), la moitié de juillet (15 jours) et, fait assez inhabituel, c'est également le cas pour 3 jours de septembre et 2 jours de mai.

Cumul journalier des nuitées : les meilleurs résultats de la saison 2010 visibles dès la mi-mai



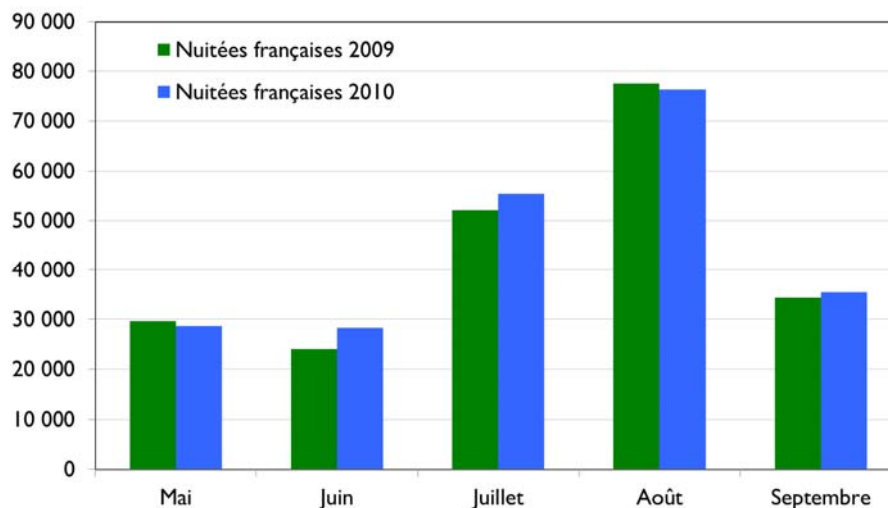
La courte avance du mois de mai 2009 est rapidement rattrapée et, dès la mi-mai, la saison 2010 devance 2009. Fin juillet, ce sont 12 000 nuitées d'avance qui sont comptabilisées et le résultat final (+ 20 000) permet de compenser la baisse de fréquentation constatée entre les saisons 2008 et 2009 (-12 000 nuitées).

La fréquentation de la clientèle nationale

224 117 nuitées

82% de la fréquentation en chambres d'hôtes labellisées d'Aquitaine

La hausse modérée de la fréquentation française



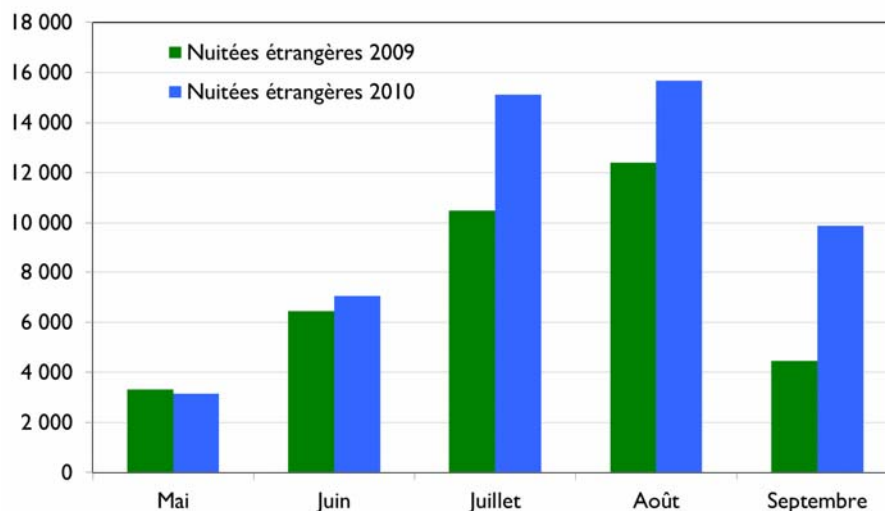
La clientèle française reste prédominante dans les chambres d'hôtes labellisées d'Aquitaine et représente quatre touristes sur cinq. Bien qu'en légère baisse en mai et en août, cette clientèle a généré environ 6 500 nuitées de plus en 2010 que pendant la saison 2009. Elle a ainsi rattrapé le niveau de la saison 2008.

La fréquentation des clientèles étrangères

50 834 nuitées

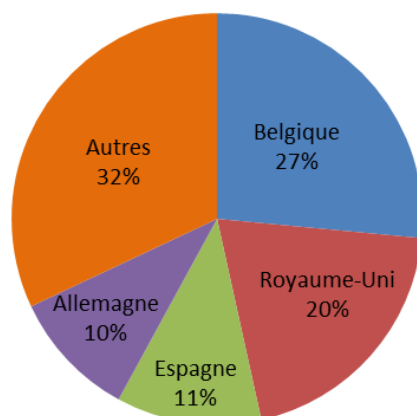
18% de la fréquentation en chambres d'hôtes labellisées d'Aquitaine

Le retour marqué des clientèles étrangères



La fréquentation des clientèles étrangères est, hormis au mois de mai, très nettement en augmentation (+14 000 nuitées). Après le repli de la saison 2009, les étrangers sont revenus nombreux : ils contribuent à la hausse de fréquentation globale pour 7 nuitées sur 10. Haute et arrière saisons présentent des bilans en croissance particulièrement élevée.

Répartition des nuitées étrangères selon le pays d'origine



La Belgique confirme sa position de premier marché étranger émetteur de touristes dans les chambres d'hôtes labellisées d'Aquitaine, place qu'elle a ravie à la Grande-Bretagne en 2009. Les ressortissants du Royaume-Uni arrivent en deuxième position avec la même part de marché, donc un nombre de nuitées en hausse (environ 2 500 supplémentaires sur l'ensemble de la saison). L'Allemagne, en perdant 2 points de part de marché, cède sa place de troisième à l'Espagne.

Fréquentation des principaux marchés étrangers : les quatre premiers marchés étrangers en croissance

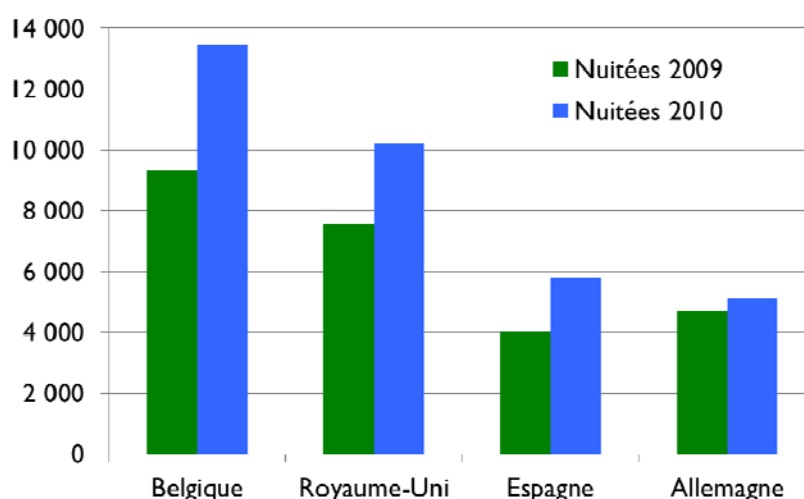


Tableau récapitulatif des nuitées étrangères selon le pays d'origine en 2010

Pays	Mai	Juin	Juillet	Août	Septembre	Saison	
						Nuitées	%
Belgique	624	1 428	3 929	5 541	1 951	13 473	27%
Royaume-Uni	1 012	1 844	3 387	2 558	1 396	10 197	20%
Espagne	78	433	1 188	3 293	811	5 803	11%
Allemagne	324	552	1 772	1 609	855	5 112	10%
Suisse	197	646	996	681	940	3 460	7%
Pays-Bas	339	271	1 021	767	384	2 782	5%
Autres	566	1 867	2 816	1 213	3 545	10 007	20%
Nuitées étrangères	3 140	7 041	15 109	15 662	9 882	50 834	100%

Des arrivées en hausse, une durée de séjour de séjour stable

Aquitaine	Arrivées	% par rapport à la saison	% des arrivées étrangères
Mai	19 808	15%	9%
Juin	21 893	16%	15%
Juillet	33 153	25%	19%
Août	36 156	27%	14%
Septembre	23 801	18%	17%
Ensemble de la saison	134 811	100%	15%

Près de 135 000 arrivées sont comptabilisées en 2010, soit une hausse de +6% par rapport à 2009.

La part des arrivées de la haute saison est légèrement inférieure en 2010 (52% versus 53% en 2009) au profit de juin.

La durée de séjour moyenne en 2010, 2 jours, reste équivalente à celle de 2009. Elle passe de 1,9 jour (en 2009) à 2 jours (en 2010) pour la clientèle nationale, mais elle diminue légèrement pour les clientèles étrangères (2,5 jours en 2010 versus 2,6 en 2009).

15% des arrivées sont imputables aux clientèles étrangères (contre 13% en 2009).

La durée de séjour est plus courte en avant et en arrière saisons (1,6 jours en mai et juin, 1,9 jours en septembre). Elle tend à s'allonger pendant la haute saison et culmine en août (2,5 jours).

Taux de répondants des chambres d'hôtes labellisées Clévacances, Gîtes de France et Fleur de Soleil

Aquitaine				
Mois	Établissements	Établissements répondant	Non répondant	Taux de répondants (%)
Mai	805	126	679	15,7
Juin	805	133	672	16,5
Juillet	805	112	693	13,9
Août	805	92	713	11,4
Septembre	805	67	738	8,3

Dordogne				
Mois	Établissements	Établissements répondant	Non répondant	Taux de répondants (%)
Mai	89	10	79	11,2
Juin	89	9	80	10,1
Juillet	89	9	80	10,1
Août	89	8	81	9,0
Septembre	89	7	82	7,9

Gironde				
Mois	Établissements	Établissements répondant	Non répondant	Taux de répondants (%)
Mai	231	43	188	18,6
Juin	231	52	179	22,5
Juillet	231	38	193	16,5
Août	231	35	196	15,2
Septembre	231	25	206	10,8

Landes				
Mois	Établissements	Établissements répondant	Non répondant	Taux de répondants (%)
Mai	152	23	129	15,1
Juin	152	27	125	17,8
Juillet	152	23	129	15,1
Août	152	18	134	11,8
Septembre	152	12	140	7,9

Lot-et-Garonne				
Mois	Établissements	Établissements répondant	Non répondant	Taux de répondants (%)
Mai	127	26	101	20,5
Juin	127	23	104	18,1
Juillet	127	26	101	20,5
Août	127	17	110	13,4
Septembre	127	13	114	10,2

Pyrénées-Atlantiques				
Mois	Établissements	Établissements répondant	Non répondant	Taux de répondants (%)
Mai	206	24	182	11,7
Juin	206	22	184	10,7
Juillet	206	16	190	7,8
Août	206	14	192	6,8
Septembre	206	10	196	4,9