



BILAN DE L'ANNEE 2014 EN AQUITAINE

HOTELLERIE



Comité
Départemental
du Tourisme
des Landes



Le bilan de la fréquentation touristique de la saison 2014 en Aquitaine est le fruit d'un dispositif d'enquête mis en place par l'INSEE et le Comité Régional de Tourisme d'Aquitaine, en collaboration avec les 4 Comités Départementaux du Tourisme et l'Agence de Développement Touristique de la Gironde, réunis au sein de l'Observatoire régional du tourisme et avec la participation des fédérations professionnelles.

Ce document doit contribuer à évaluer les actions déjà menées en termes d'adaptation de l'offre à la demande et de promotion par l'ensemble des acteurs du tourisme de notre région.

Nous souhaitons aussi qu'il soit un outil d'aide à la décision pour de futures programmations.

Nous tenons à remercier les responsables des structures d'accueil, qui sont sollicités tout au long de l'année et nous fournissent les données qualitatives et quantitatives de fréquentation indispensables à l'élaboration de ce bilan.

Note méthodologique

L'enquête mensuelle effectuée auprès des hôtels de la région Aquitaine est une enquête nationale résultant d'une convention passée entre le Ministère de l'économie, de l'industrie et du numérique (Direction Générale des Entreprises) et l'INSEE. La représentativité de l'enquête en Aquitaine est assurée par une extension de l'échantillon financée par les comités régional et départementaux du tourisme.

Exhaustives jusqu'en 2012, les enquêtes sont maintenant effectuées sur un échantillon. En Aquitaine, le Comité régional et les Comités départementaux du tourisme collaborent avec l'INSEE afin d'assurer une représentativité régionale de ces enquêtes. L'enquête dans l'hôtellerie porte sur 70 % des hôtels homologués « tourisme ».

Depuis janvier 2014, l'enquête prend en compte le nouveau classement des hôtels mis en place par le Ministère du Tourisme.

Il y a donc une rupture de série entre les données déjà diffusées sur 2013 et les données 2014.

Ce document présente les principaux résultats issus de cette enquête pour l'ensemble de l'année 2014, ainsi que quelques développements pour la saison d'été, de mai à septembre 2014.

Des différences d'unités peuvent être observables dans certains cas de sommation. Par exemple, la reconstitution de l'Aquitaine à partir des départements peut ne pas être tout à fait égale à la ligne Aquitaine. Cela s'explique par le mode de calcul et les arrondis de cette enquête dont sont ici communiqués les résultats livrés par l'INSEE.

Définitions

Arrivées : nombre de personnes enregistrées à l'arrivée.

Nuitées : nombre total de nuits passées par les clients dans un hôtel.

Taux d'occupation : nombre de chambres occupées rapporté au nombre de chambres offertes à la clientèle de passage et multiplié par 100.

Durée moyenne de séjour : nombre de nuitées rapporté au nombre d'arrivées.

Saison estivale : du 1^{er} mai au 30 septembre

UNE ANNEE EN DEMI TEINTE DANS L'HOTELLERIE AQUITAINE

Après la hausse de 2013, les nuitées sont en baisse dans l'hôtellerie aquitaine

L'hôtellerie aquitaine perd cette année un peu plus de 112 000 nuitées par rapport à 2013 (-1,3%), un recul de fréquentation équivalent à celui enregistré au niveau national (-1,4%). Avec plus de 8,8 millions de nuitées enregistrées en 2014, la région conforte sa position de tête parmi les régions touristiques françaises et occupe la 4^{ème} marche sur le podium pour la fréquentation hôtelière.

Davantage d'arrivées, surtout en saison

En 2014, les hôtels d'Aquitaine ont accueilli un peu plus de 71 000 touristes supplémentaires par rapport à 2013. Les arrivées sont en hausse de 1,4% pour l'ensemble de l'année et de 3% pour la saison.

Un taux d'occupation légèrement en retrait, surtout sur le littoral

En moyenne, 53,7% des chambres d'hôtels d'Aquitaine étaient occupées chaque jour en 2014, un taux légèrement inférieur à celui enregistré en 2013 (-0,8 point). La Gironde et les Pyrénées-Atlantiques sont les deux départements qui enregistrent les plus fortes baisses de taux d'occupation. A l'inverse, le Lot-et-Garonne et la Dordogne affichent un taux d'occupation en hausse, qui s'explique, dans le cas du Lot-et-Garonne, par une baisse de la capacité d'accueil du département.

Une fréquentation française globalement en baisse, exceptée en 4 et 5 étoiles

La fréquentation des touristes français est en repli de 3,8% en 2014 dans l'hôtellerie aquitaine avec 7 179 632 nuitées enregistrées (+1,8% dans les établissements en 4 et 5 étoiles). S'ils sont venus presque aussi nombreux qu'en 2013 (-0,9%), les Français sont restés moins longtemps. La baisse de la fréquentation a été plus forte sur le littoral (-7%) qu'à l'intérieur (-2,5%).

Des clientèles étrangères en augmentation et qui restent plus longtemps

Avec plus de 164 000 nuitées supplémentaires en 2014, la part des nuitées étrangères dans l'hôtellerie passe de 17,6% en 2013 à 19,6% en 2014.

Globalement, la Dordogne et les Pyrénées-Atlantiques sont les deux départements qui ont le plus profité de l'augmentation des clientèles étrangères cette année. Pour l'ensemble de la région, le littoral enregistre une hausse de 18% du nombre de nuitée étrangères cette année, l'intérieur de 8%.

La clientèle européenne reste majoritaire dans les hôtels aquitains où elle assure 78% de l'ensemble des nuitées étrangères enregistrées. Elle continue d'augmenter cette année, tant en termes d'arrivées que de nuitées. Après une baisse en 2013, les Britanniques reviennent dans l'hôtellerie aquitaine cette année et restent en tête des clientèles accueillies, suivis par les Espagnols et les Américains.

FOCUS SAISON : une avant saison maussade, sans reprise de la fréquentation aoutienne

La pluie et les fortes marées ont marqué le printemps en Aquitaine en 2014. Les mauvais résultats en début de saison, particulièrement en mai, n'ont pu être rattrapés les mois suivants, même si septembre voit la fréquentation augmenter de 2% par rapport à la même période en 2013.

Au cœur de la saison, si juillet se maintient par rapport à l'an dernier (+0,4%), grâce à de bons résultats à l'intérieur du territoire (+4%), le mois d'août affiche une baisse de 2% par rapport à 2013 avec un peu plus de 27 000 nuitées en moins.

Hormis en juin, la fréquentation étrangère dans les hôtels aquitains est en hausse durant toute la saison, avec une croissance du nombre de nuitées de 5% en mai, une hausse à deux chiffres en juillet et août et de 9% en septembre. Les résultats cette saison sont différents selon les départements, les hôtels des Landes ont le plus souffert avec un recul cumulé du nombre de nuitées françaises et étrangères de mai à septembre.

En août 2014, le parc hôtelier de l'Aquitaine compte 20 hôtels et 120 chambres de moins qu'en août 2013.

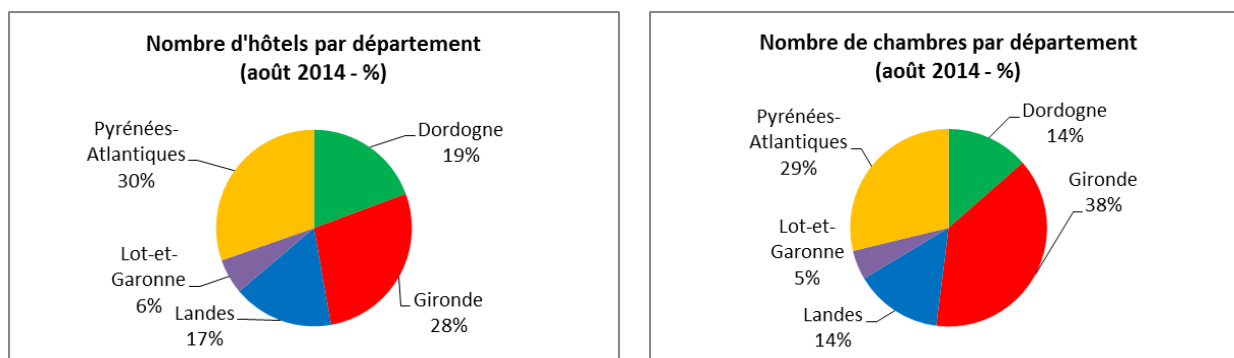
Parc en août 2014	Nombre		Evolution 2013-2014	
	Nombre	Chambres	Nombre	Chambres
Dordogne	220	4 364	-0,9%	0,2%
Périgord Noir	108	2 083	0,0%	1,4%
Périgord Vert Pourpre et Blanc	112	2 281	-1,8%	-0,8%
Gironde	317	12 383	-0,3%	-0,4%
Littoral médocain	26	480	4,0%	3,9%
Bassin d'Arcachon	68	1 692	1,5%	0,7%
Unité urbaine de Bordeaux (sauf Bordeaux)	84	4 416	-2,3%	-0,8%
Bordeaux	66	4 395	3,1%	0,1%
Gironde intérieure et vignoble	73	1 400	-3,9%	-3,0%
Landes	189	4 635	0,0%	1,7%
Littoral landais	88	1 625	1,1%	6,3%
Zone thermique des Landes	42	1 993	0,0%	0,2%
Intérieur des Landes	59	1 017	-1,7%	-2,3%
Lot-et-Garonne	66	1 552	-9,6%	-5,7%
Pyrénées-Atlantiques	345	9 262	-2,3%	-0,9%
Littoral basque	170	5 434	-2,9%	-2,1%
Piémont béarnais et basque	60	902	-3,2%	4,9%
Massif pyrénéen	62	968	-1,6%	-0,9%
Unité urbaine de Pau	51	1 944	0,0%	-0,3%
Aquitaine	1 137	32 196	-1,6%	-0,4%
Littoral aquitain	352	9 231	-0,6%	0,1%
Intérieur aquitain	785	22 965	-2,0%	-0,7%
Autres bassins				
Unité urbaine de Périgueux	21	847	5,0%	2,4%
Communauté urbaine de Bordeaux	136	8 321	0,7%	-0,4%
Communauté d'agglomération de Pau	42	1 830	2,4%	1,9%
Béarn	111	2 846	-1,8%	-1,0%
Pays basque	234	6 416	-2,5%	-0,9%

Le parc hôtelier de l'Aquitaine enregistre une baisse de 1,6% du nombre d'établissements en août 2014 avec un recul plus modéré du nombre de chambres (-0,4%). Le nombre de chambres par établissement baisse légèrement cette année avec 28 chambres par hôtel en moyenne, contre 29 en 2013.

La baisse la plus sensible du nombre d'établissements est en Lot-et-Garonne (-9,6%) où le département perd 7 établissements et 93 chambres.

A l'inverse, le littoral médocain, le littoral landais, le Périgord noir, le piémont béarnais et basque, l'unité urbaine de Périgueux et la communauté d'agglomération de Pau voient leur capacité d'accueil sensiblement augmenter.

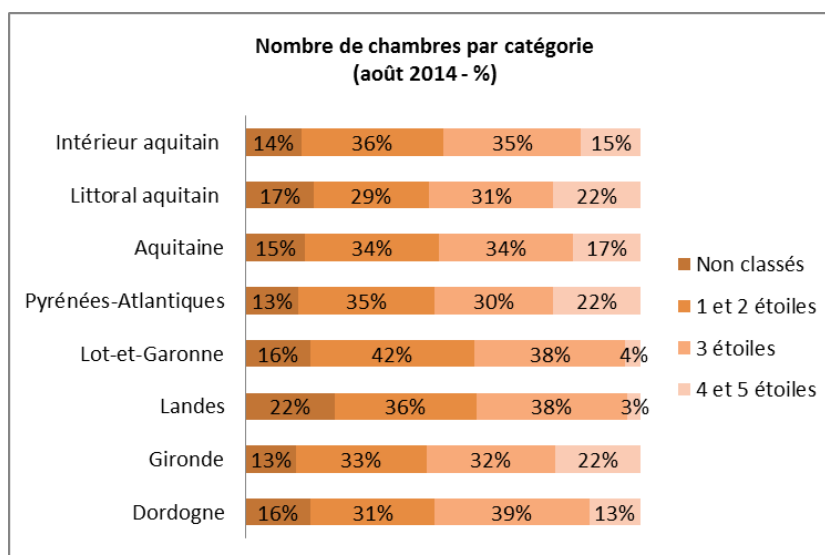
38% des chambres d'hôtels d'Aquitaine sont en Gironde.



Les Pyrénées-Atlantiques totalisent presque un tiers des établissements hôteliers avec, comme en Dordogne, des exploitations de petites ou moyennes dimensions. C'est en Gironde que l'on trouve les plus grosses capacités d'accueil, ce qui s'explique par de plus grosses unités dues à l'attractivité de Bordeaux pour le tourisme d'affaires (congrès, réunions) et de loisirs.

Par rapport à 2013, profitant de la baisse du nombre d'établissements dans les autres départements, les Landes pèsent davantage cette année dans la structure du parc hôtelier régional (17% des établissements contre 15% en 2013). Par contre, la répartition du nombre de chambres par département reste inchangée.

La moitié des capacités d'accueil de l'hôtellerie d'Aquitaine est classée 3 étoiles et plus.



Dans son ensemble, l'offre hôtelière aquitaine est plutôt haut de gamme avec 51% des chambres en 3 étoiles et plus. Sur le littoral, une chambre sur cinq est classée 4 étoiles et plus. Il en est de même en Gironde et dans les Pyrénées Atlantiques.

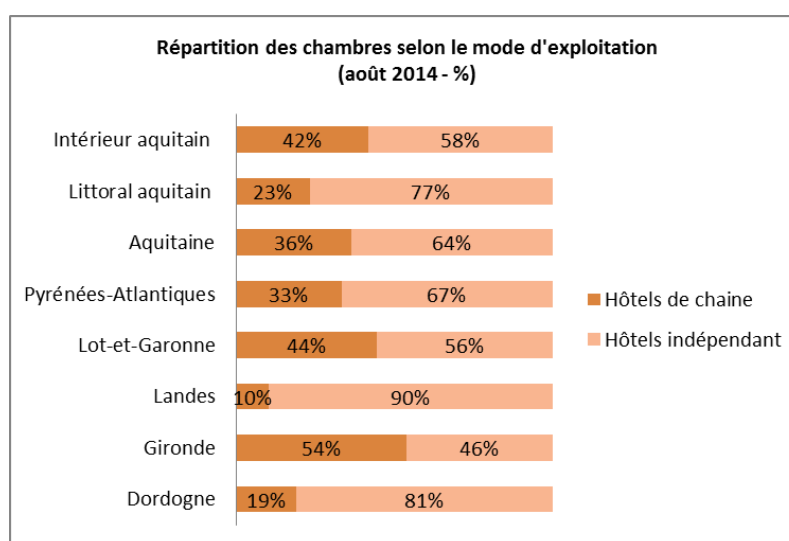
Le Lot-et-Garonne est le département qui a proportionnellement le plus de chambres en 1 et 2 étoiles.

Parc en août 2014	Non classés		1 et 2 étoiles		3 étoiles		4 et 5 étoiles		Ensemble	
	Nombre	Chambres	Nombre	Chambres	Nombre	Chambres	Nombre	Chambres	Nombre	Chambres
Dordogne	62	716	68	1 369	69	1 711	21	568	220	4 364
Périgord Noir	26	289	37	675	37	907	8	212	108	2 083
Périgord Vert Pourpre et Blanc	36	427	31	694	32	804	13	356	112	2 281
Gironde	96	1 554	101	4 111	88	4 021	32	2 697	317	12 383
Littoral médocain	14	178	7	135	4	117	1	50	26	480
Bassin d'Arcachon	25	282	22	620	17	617	4	173	68	1 692
Unité urbaine de Bordeaux (sauf Bordeaux)	15	558	34	2 022	27	1 219	8	617	84	4 416
Bordeaux	7	154	21	971	24	1 677	14	1 593	66	4 395
Gironde intérieure et vignoble	35	382	17	363	16	391	5	264	73	1 400
Landes	76	1 037	61	1 666	45	1 777	7	155	189	4 635
Littoral landais	34	471	31	570	19	491	4	93	88	1 625
Zone thermale des Landes	13	258	12	659	16	1 043	1	33	42	1 993
Intérieur des Landes	29	308	18	437	10	243	2	29	59	1 017
Lot-et-Garonne	18	252	24	646	21	594	3	60	66	1 552
Pyrénées-Atlantiques	83	1 229	129	3 198	94	2 767	39	2 068	345	9 262
Littoral basque	30	644	49	1 384	59	1 668	32	1 738	170	5 434
Piémont béarnais et basque	25	213	19	304	16	385	0	0	60	902
Massif pyrénéen	19	263	36	543	4	100	3	62	62	968
Unité urbaine de Pau	7	95	25	967	15	614	4	268	51	1 944
Aquitaine	335	4 788	383	10 990	317	10 870	102	5 548	1 137	32 196
Littoral aquitain	103	1 575	109	2 709	99	2 893	41	2 054	352	9 231
Intérieur aquitain	232	3 213	274	8 281	218	7 977	61	3 494	785	22 965

Le parc hôtelier poursuit sa montée en gamme sous l'effet du nouveau classement : la capacité d'accueil des hôtels non classés baisse de 14,3% au profit des 1 et 2 étoiles (+4,1%). Celle des hôtels classés 3 étoiles augmente légèrement, tandis que le nombre de chambres d'hôtels classés 4 et 5 étoiles progresse de 2%.

Nombre de chambres ouvertes au 1er août	2012	2013	Evolution %	2014	Evolution %
Non classés	6 067	5 589	-7,9%	4 788	-14,3%
1 et 2 étoiles	10 390	10 560	1,6%	10 990	4,1%
3 étoiles	10 528	10 750	2,1%	10 870	1,1%
4 et 5 étoiles	5 473	5 439	-0,6%	5 548	2,0%

Une offre majoritairement issue de l'hôtellerie indépendante.



L'hôtellerie indépendante est proportionnellement beaucoup plus forte dans les Landes et en Dordogne. Compte tenu du poids de la capitale régionale, l'hôtellerie de chaîne est majoritaire en Gironde. Elle représente 44% des chambres hôtelières du Lot-et-Garonne, la majorité des établissements étant concentrée sur l'agglomération d'Agen.

Parc en août 2014	Chaîne		Indépendant		Ensemble	
	Nombre	Chambres	Nombre	Chambres	Nombre	Chambres
Dordogne	15	825	205	3 539	220	4 364
Périgord Noir	1	69	107	2 014	108	2 083
Périgord Vert Pourpre et Blanc	14	756	98	1 525	112	2 281
Gironde	81	6 660	236	5 723	317	12 383
Littoral médocain	0	0	26	480	26	480
Bassin d'Arcachon	5	312	63	1 380	68	1 692
Unité urbaine de Bordeaux (sauf Bordeaux)	44	2 978	40	1 438	84	4 416
Bordeaux	27	3 091	39	1 304	66	4 395
Gironde intérieure et vignoble	5	279	68	1 121	73	1 400
Landes	8	465	181	4 170	189	4 635
Littoral landais	0	0	88	1 625	88	1 625
Zone thermique des Landes	5	282	37	1 711	42	1 993
Intérieur des Landes	3	183	56	834	59	1 017
Lot-et-Garonne	13	688	53	864	66	1 552
Pyrénées-Atlantiques	44	3 070	301	6 192	345	9 262
Littoral basque	25	1 833	145	3 601	170	5 434
Piémont béarnais et basque	2	103	58	799	60	902
Massif pyrénéen	0	0	62	968	62	968
Unité urbaine de Pau	17	1 134	34	810	51	1 944
Aquitaine	161	11 708	976	20 488	1 137	32 196
Littoral aquitain	30	2 145	322	7 086	352	9 231
Intérieur aquitain	131	9 563	654	13 402	785	22 965

Après la hausse de 2013, les nuitées sont en baisse dans la région pour 2014.

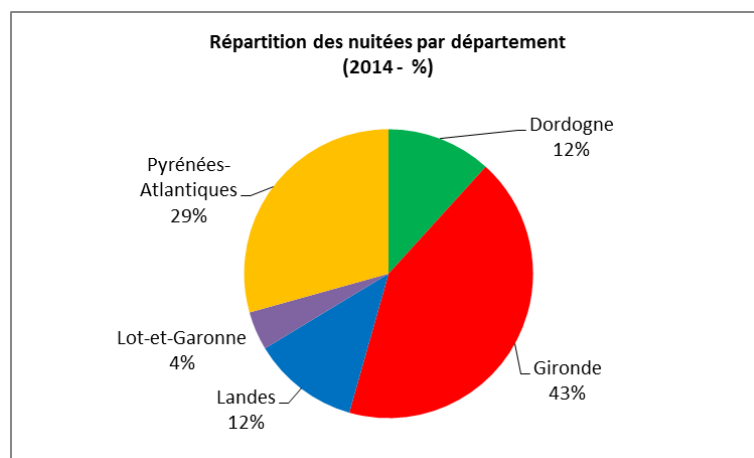
Evolution du nombre de nuitées	2014	Evolution / N-1 en %
Dordogne	1 036 810	0,7%
Gironde	3 770 290	-0,4%
Landes	1 057 076	-1,6%
Lot-et-Garonne	382 585	-3,6%
Pyrénées-Atlantiques	2 592 188	-2,8%
Aquitaine	8 838 947	-1,3%
Littoral aquitain	2 697 271	-2,4%
Intérieur aquitain	6 141 675	-0,7%

Avec 8 838 947 nuitées enregistrées au cours l'année 2014, la fréquentation hôtelière de l'Aquitaine est légèrement en baisse cette année (-1,3%) et perd un peu plus de 112 000 nuitées par rapport à 2013, un recul équivalent à celui enregistré au niveau national (-1,4%).

A l'inverse de la tendance générale, la fréquentation est en légère hausse en Dordogne.

C'est sur le littoral, dans les Pyrénées-Atlantiques et en Lot-et-Garonne que le recul des clientèles est le plus prononcé.

43% des nuitées en Gironde.



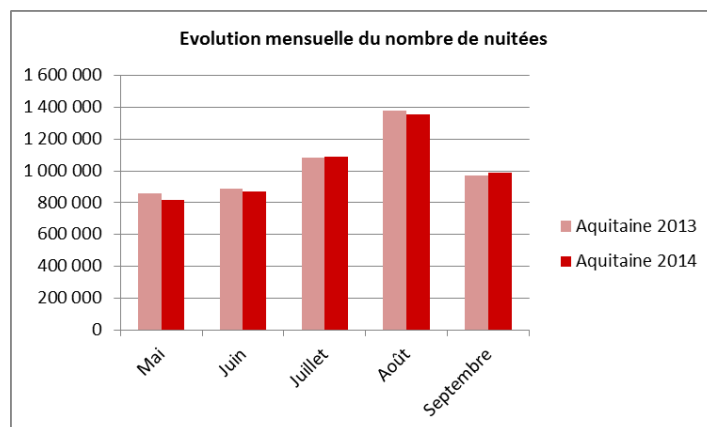
Une avant saison maussade sans reprise de la fréquentation aoutienne.

Nombre de nuitées par mois	Mai	Juin	Juillet	Août	Septembre	Saison
Dordogne	102 743	113 352	143 585	189 330	138 083	687 093
<i>Evolution / N-1 en %</i>	-5%	-3%	2%	-2%	6%	0%
Gironde	350 681	366 119	425 148	504 905	399 127	2 045 980
<i>Evolution / N-1 en %</i>	-3%	-2%	4%	-2%	4%	0%
Landes	89 445	100 872	136 466	183 922	124 297	635 002
<i>Evolution / N-1 en %</i>	-11%	-4%	-4%	-3%	7%	-3%
Lot-et-Garonne	34 605	39 544	43 800	50 286	35 008	203 243
<i>Evolution / N-1 en %</i>	-4%	3%	-4%	-8%	-6%	-4%
Pyrénées-Atlantiques	238 041	250 008	338 633	425 153	291 248	1 543 083
<i>Evolution / N-1 en %</i>	-6%	-2%	-1%	-1%	-4%	-3%
Aquitaine	815 515	869 894	1 087 632	1 353 597	987 762	5 114 400
<i>Evolution / N-1 en %</i>	-5%	-2%	0%	-2%	2%	-1%
Littoral aquitain	245 197	268 395	382 960	502 031	315 785	1 714 368
<i>Evolution / N-1 en %</i>	-9%	-2%	-6%	-2%	0%	-3%
Intérieur aquitain	570 319	601 499	704 673	851 565	671 976	3 400 032
<i>Evolution / N-1 en %</i>	-3%	-2%	4%	-2%	3%	0%

En 2014, 58% des nuitées aquitaines ont lieu en saison et 47% des nuitées saisonnières ont eu lieu en juillet et août.

Cette année, la pluie et les fortes marées ont marquées le printemps en Aquitaine. Les mauvais résultats en début de saison, particulièrement en mai, n'ont pu être rattrapés les mois suivants, même si septembre voit la fréquentation augmenter de 2% par rapport à la même période en 2013.

Au cœur de la saison, si juillet se maintient par rapport à l'an dernier (+0%), grâce à de bons résultats à l'intérieur du territoire (+4%), le mois d'août affiche une baisse de 2% par rapport à 2013 avec un peu plus de 27 000 nuitées en moins.



Avec une fréquentation en hausse en juillet et septembre, la Dordogne et la Gironde ont pu limiter les pertes enregistrées sur les autres mois. Les Landes, malgré un regain de fréquentation en septembre n'ont pu compenser les baisses accumulées depuis le début de saison. Le Lot-et-Garonne a connu une saison atypique par rapport à ses homologues, avec une croissance de la fréquentation en juin et un recul sur les autres mois. Les Pyrénées-Atlantiques ont quant à eux souffert d'une baisse du nombre de nuitées sur l'ensemble des mois de la saison.

Une fréquentation annuelle en hausse de 5% dans les établissements 4 et 5 étoiles.

Evolution des nuitées par catégorie et type d'établissement 2014	2012	2013	Evolution %	2014	Evolution %
Non classé	1 341 384	1 256 032	-6,4%	1 006 692	-19,9%
1 et 2 étoiles	3 040 649	3 122 892	2,7%	3 155 341	1,0%
3 étoiles	2 925 242	3 049 133	4,2%	3 076 918	0,9%
4 et 5 étoiles	1 495 585	1 523 202	1,8%	1 600 000	5,0%
Hotel de chaine	3 576 546	3 753 005	4,9%	3 814 937	1,7%
Hotel indépendant	5 226 313	5 198 254	-0,5%	5 024 008	-3,4%

Avec plus de deux tiers (64%) de l'offre en chambres en Aquitaine, l'hôtellerie indépendante ne réalise que 57% des nuitées comptabilisées en 2014 sur l'ensemble de la région. Elle a souffert cette année du recul du nombre de nuitées alors que l'hôtellerie de chaîne reste sur une croissance positive.

Les hôtels 4 et 5 étoiles ont mieux résisté que le reste de l'hôtellerie classée au recul de la fréquentation. Ils affichent même de bons résultats avec une croissance de 5% du nombre de nuitées pour l'année 2014.

**En 2014, les hôtels d'Aquitaine ont accueilli
71 268 touristes de plus qu'en 2013.**

Evolution du nombre d'arrivées	2014	Evolution / N-1 en %
Dordogne	604 372	3,1%
Gironde	2 374 724	2,2%
Landes	446 827	-1,9%
Lot-et-Garonne	382 585	-3,6%
Pyrénées-Atlantiques	1 471 347	0,7%
Aquitaine	5 151 757	1,4%
Littoral aquitain	1 465 775	0,9%
Intérieur aquitain	3 685 984	1,6%

Globalement, le recul de la fréquentation observé cette année dans l'hôtellerie aquitaine est davantage imputable à un raccourcissement des durées de séjours qu'à une baisse du nombre d'arrivées. En effet, les hôtels ont accueillis 71 268 touristes supplémentaires par rapport à 2014, alors qu'ils enregistrent 112 311 nuitées de moins.

Seules les Landes ont souffert cette année d'un recul de leur fréquentation, tant en termes d'arrivées que de nuitées.

56% des arrivées ont lieu de mai à septembre.

Nombre d'arrivées par mois	Mai	Juin	Juillet	Août	Septembre	Saison
Dordogne	57 892	65 622	81 894	102 036	75 071	382 515
Evolution / N-1 en %	-1%	5%	6%	-6%	10%	2%
Gironde	217 398	233 697	263 778	308 307	241 951	1 265 131
Evolution / N-1 en %	6%	6%	3%	0%	6%	4%
Landes	34 912	43 216	61 348	82 381	47 972	269 829
Evolution / N-1 en %	-12%	2%	-2%	-3%	8%	-1%
Lot-et-Garonne	23 414	27 438	28 456	32 866	22 775	134 949
Evolution / N-1 en %	10,68%	18,03%	-4,56%	-10,00%	-3,66%	290,00%
Pyrénées-Atlantiques	136 759	144 207	181 976	222 637	159 491	845 070
Evolution / N-1 en %	2%	5%	2%	4%	-2%	2%
Aquitaine	470 374	514 181	617 453	748 227	547 259	2 897 494
Evolution / N-1 en %	3%	6%	2%	-1%	4%	3%
Littoral aquitain	137 093	150 254	196 739	245 236	169 064	898 386
Evolution / N-1 en %	-3%	3%	-1%	4%	4%	2%
Intérieur aquitain	333 281	363 927	420 713	502 991	378 196	1 999 108
Evolution / N-1 en %	5%	7%	4%	-3%	4%	3%

Hormis en août, où les touristes ont davantage boudé les hôtels aquitains que lors de la saison précédente, les séjours dans l'hôtellerie sont en hausse de 3 à 6% entre mai et septembre 2014. En saison, la progression du nombre d'arrivées concerne le littoral comme l'intérieur.

Si l'augmentation du nombre d'arrivées a profité à l'ensemble à l'hôtellerie classée, les hôtels non classés enregistrent quant à eux une forte baisse de leur fréquentation cette année, baisse également imputable au reclassement du parc hôtelier.

Evolution des arrivées par catégorie et type d'établissement 2014	2012	2013	Evolution %	2014	Evolution %
Non classé	770 177	719 074	-6,6%	603 669	-16,0%
1 et 2 étoiles	1 815 917	1 820 149	0,2%	1 968 064	8,1%
3 étoiles	1 654 891	1 708 263	3,2%	1 720 591	0,7%
4 et 5 étoiles	814 669	833 001	2,3%	859 434	3,2%
Hotel de chaine	2 285 576	2 316 247	1,3%	2415474	4,3%
Hotel indépendant	2 770 074	2 764 243	-0,2%	2736285	-1,0%

Un taux moyen d'occupation en retrait de 1,3 points sur le littoral pour l'ensemble de l'année.

Taux d'occupation annuel par département et bassin touristique	2012	2013	Evolution en points	2014	Evolution en points
Dordogne	48,5%	48,0%	-0,5	48,5%	0,5
Gironde	58,7%	60,0%	1,3	58,8%	-1,2
Landes	48,8%	48,2%	-0,6	47,7%	-0,5
Lot-et-Garonne	48,9%	49,4%	0,5	50,3%	0,9
Pyrénées-Atlantiques	53,0%	53,5%	0,5	52,3%	-1,1
Aquitaine	53,9%	54,5%	0,6	53,7%	-0,8
Littoral aquitain	55,0%	55,6%	0,6	54,2%	-1,3
Intérieur aquitain	53,5%	54,1%	0,6	53,5%	-0,6

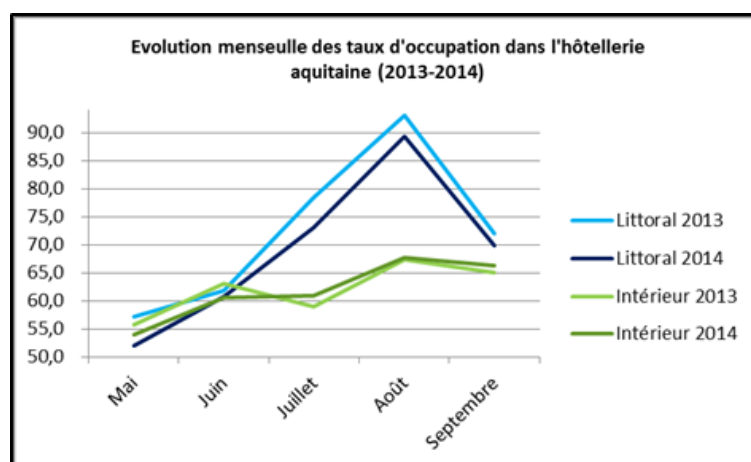
La Gironde et les Pyrénées-Atlantiques sont les départements qui enregistrent les plus fortes baisses de leur taux moyen d'occupation en hôtellerie. Ce sont aussi les départements où le taux moyen d'occupation hôtelière est le plus fort.

Si les hôtels de Dordogne ont pu augmenter leur taux moyen d'occupation avec une fréquentation en légère hausse, ceux du Lot-et-Garonne ont tiré parti d'une restructuration du parc hôtelier et affichent un taux d'occupation en hausse : il était de +0,5 points en 2013, il l'est de +0,9 points pour 2014.

Un taux d'occupation inférieur à 2013 en août et en avant saison

Taux d'occupation mensuel par bassin touristique (Saison 2014)	Mai	Juin	Juillet	Août	Septembre
Dordogne	46,8	55,2	60,2	74,8	63,7
Périgord Noir	45,9	53,1	60,8	79,7	64,9
Périgord Vert Pourpre et Blanc	47,5	57,1	59,6	70,3	62,6
Gironde	61,0	68,3	67,1	72,9	72,8
Littoral médocain	33,4	42,3	62,5	82,3	53,5
Bassin d'Arcachon	54,8	63,8	73,0	90,9	72,2
Unité urbaine de Bordeaux (sauf Bordeaux)	59,8	67,9	64,2	70,6	71,7
Bordeaux	71,3	75,9	70,5	70,5	79,5
Gironde intérieure et vignoble	48,0	59,3	59,8	62,7	62,1
Landes	41,3	48,7	57,0	71,0	59,8
Littoral landais	34,4	45,1	66,5	85,5	59,7
Zone thermique des Landes	48,8	52,7	52,4	67,1	62,8
Intérieur des Landes	37,1	46,5	51,2	54,7	54,1
Lot-et-Garonne	50,3	60,6	61,5	62,2	56,2
Pyrénées-Atlantiques	52,9	59,0	66,8	78,3	67,2
Littoral basque	58,0	66,0	75,8	90,5	73,6
Piémont béarnais et basque	34,7	44,0	55,7	62,8	54,4
Massif pyrénéen	45,7	48,7	48,8	68,8	58,9
Unité urbaine de Pau	50,4	50,8	55,4	55,3	58,8
Aquitaine	53,4	60,6	64,3	73,9	67,3
Littoral aquitain	52,0	60,8	73,0	89,3	69,9
Intérieur aquitain	53,9	60,6	60,9	67,7	66,2

Par rapport à 2013, les taux d'occupation sont en baisse sur le littoral sur l'ensemble de la saison. A l'inverse, ils sont en hausse dans l'intérieur à partir de juillet.



Une fréquentation française globalement en baisse en 2014, exceptée en 4 et 5 étoiles.

Nombre de nuitées françaises par département	2012	2013	2014	Evol. 2012-2013	Evol. 2013-2014
Dordogne	793 916	782 572	761 272	-1,4%	-2,8%
Gironde	3 024 564	3 110 273	3 048 418	2,8%	-2,0%
Landes	982 728	966 539	945 791	-1,7%	-2,2%
Lot-et-Garonne	361 790	351 771	329 716	-2,8%	-6,7%
Pyrénées-Atlantiques	2 208 704	2 244 883	2 094 435	1,6%	-7,2%
Aquitaine	7 371 699	7 456 038	7 179 632	1,1%	-3,8%
Littoral aquitain	2 276 343	2 303 085	2 152 787	1,2%	-7,0%
Intérieur aquitain	5 095 356	5 152 952	5 026 848	1,1%	-2,5%

Le nombre de nuitées des touristes français est en repli de 3,8% en Aquitaine pour 2014. En baisse dans l'ensemble des départements, son recul est plus prononcé dans les hôtels du littoral et des Pyrénées-Atlantiques.

En baisse dans l'ensemble de l'hôtellerie d'Aquitaine, la fréquentation française progresse cependant dans les hôtels de 4 et 5 étoiles (+1,8%).

Nuitées Françaises	2012	2013	Evolution %	2014	Evolution %
Hôtels non classé	1 194 261	1 114 839	-6,7%	865 253	-22,4%
Hôtels 1 et 2 étoiles	2 747 757	2 817 739	2,5%	2 796 125	-0,8%
Hôtels 3 étoiles	2 339 344	2 418 021	3,4%	2 392 739	-1,0%
Hôtels 4 et 5 étoiles	1 090 338	1 105 438	1,4%	1 125 515	1,8%
Total	7 371 700	7 456 037	1,1%	7 179 632	-3,8%

Sur l'année, les français sont venus à peine moins nombreux en Aquitaine qu'en 2013 (- 38 421 arrivées sur l'année, + 4 495 sur la saison), mais ils sont restés moins longtemps.

Français	2012	2013	Evolution %	2014	Evolution %
Arrivées année	4 315 075	4 289 971	-0,6%	4 251 550	-0,9%
Arrivées saison	2 312 031	2 276 506	-1,5%	2 281 001	0,2%

Comme ils représentent plus de 81% de l'ensemble des arrivées hôtelières annuelles (78% des arrivées saisonnières), la baisse de leur durée de séjour a pénalisé l'ensemble des résultats de fréquentation.

**Les nuitées étrangères en hausse de 11% sur l'année (+9% en saison)
dans l'hôtellerie aquitaine**

Evolution du nombre de nuitées étrangères	2014	Evolution / N-1 en %
Dordogne	275 541	+12%
Gironde	721 872	+7%
Landes	111 285	+3%
Lot-et-Garonne	52 863	+15%
Pyrénées-Atlantiques	497 753	+18%
Aquitaine	1 659 314	+11%
Littoral aquitain	544 488	+18%
Intérieur aquitain	1 114 828	+8%

La clientèle étrangère est en forte progression cette année dans les hôtels aquitains avec 164 093 nuitées supplémentaires par rapport à 2013. Les étrangers sont venus plus nombreux que ce soit en saison ou sur l'ensemble de l'année, mais sont restés moins longtemps.

Etrangers	2012	2013	Evolution %	2014	Evolution %
Arrivées année	740 576	790 518	6,7%	900 210	13,9%
Arrivées saison	505 144	550 243	8,9%	616 492	12,0%

Globalement, la Dordogne et les Pyrénées-Atlantiques sont les départements qui ont le plus profité de l'augmentation de la fréquentation étrangère en 2014.

Sachant que 32,8% des nuitées étrangères annuelles en Aquitaine se déroulent sur le littoral, la hausse de la fréquentation étrangère en 2014 a été, dans l'ensemble, plus importante en bord de mer qu'à l'intérieur. Sur le littoral, les nuitées étrangères ont d'ailleurs augmenté aussi bien en saison que sur l'ensemble de l'année.

En hausse dans l'ensemble de l'hôtellerie d'Aquitaine, la fréquentation progresse davantage dans les hôtels de 1 et 2 étoiles (+17,7%) et dans les 4 et 5 étoiles (+13,6%).

Nuitées étrangères	2012	2013	Evolution %	2014	Evolution %
Hôtels non classé	147 119	141 194	-4,0%	141 438	0,2%
Hôtels 1 et 2 étoiles	292 892	305 153	4,2%	359 216	17,7%
Hôtels 3 étoiles	585 900	631 110	7,7%	684 178	8,4%
Hôtels 4 et 5 étoiles	405 248	417 764	3,1%	474 485	13,6%
Total	1 431 159	1 495 221	4,3%	1 659 317	9,9%

En 2014, les touristes étrangers sont à l'origine de plus de 29% des nuitées réalisées dans les hôtels 4 ou 5 étoiles en Aquitaine et de 22% de celles réalisées par la clientèle des hôtels 3 étoiles.

Une fréquentation étrangère en forte hausse sur le cœur de l'été.

Nuitées étrangères	Mai	Juin	Juillet	Août	Septembre	Saison
Dordogne	30 885	36 401	48 091	49 991	46 767	212 135
<i>Evolution / N-1 en %</i>	14%	-2%	8%	9%	9%	7%
Gironde	68 570	68 109	116 873	135 547	90 883	479 982
<i>Evolution / N-1 en %</i>	0%	-12%	15%	16%	5%	7%
Landes	6 439	9 981	20 116	25 344	15 046	76 926
<i>Evolution / N-1 en %</i>	-25%	-18%	-14%	6%	10%	-6%
Lot-et-Garonne	4 344	6 890	8 557	9 663	5 326	34 780
<i>Evolution / N-1 en %</i>	-	+43%	-	-	-	-
Pyrénées-Atlantiques	39 815	52 028	92 336	103 579	66 294	354 052
<i>Evolution / N-1 en %</i>	+17%	+7%	+12%	+27%	+17%	+17%
Aquitaine	150 053	173 409	285 973	324 124	224 316	1 157 875
<i>Evolution / N-1 en %</i>	5%	-4%	10%	17%	9%	9%
Littoral aquitain	39 310	55 895	105 650	121 144	76 425	398 424
<i>Evolution / N-1 en %</i>	13%	0%	4%	29%	15%	13%
Intérieur aquitain	110 743	117 514	180 324	202 980	147 891	759 452
<i>Evolution / N-1 en %</i>	3%	-5%	14%	11%	6%	7%

69,7% des nuitées étrangères en Aquitaine se déroulent de mai à septembre. Hormis en juin où l'absence de Vinexpo en 2014 se fait sentir, la fréquentation étrangère dans les hôtels aquitains est en hausse durant toute la saison, avec une croissance du nombre de nuitées de 5% en mai, une hausse à deux chiffres en juillet et août et de 9% en septembre.

Les hôtels des Pyrénées-Atlantiques enregistrent une forte hausse de la fréquentation étrangère durant toute la saison alors que ceux des Landes ont connu un net repli des nuitées jusqu'en août, avec une reprise de la fréquentation les deux derniers mois de la saison.

En Dordogne et Gironde (effet Vinexpo), seul le mois de juin est en baisse par rapport à 2013.

La part des étrangers sur l'année en hausse de 2,1 points en Aquitaine.

Evolution de la proportion d'étrangers	2012	2013	Evolution en points	2014	Evolution en points
Dordogne	25,4%	25,2%	-0,2	27,6%	2,5
Gironde	18,4%	18,7%	0,3	20,1%	1,3
Landes	10,1%	10,6%	0,5	10,9%	0,3
Lot-et-Garonne	7,7%	1,4%	-6,2	1,3%	-0,1
Pyrénées-Atlantiques	16,0%	16,6%	0,6	20,1%	3,5
Aquitaine	17,0%	17,6%	0,6	19,6%	2,1
Littoral aquitain	16,8%	17,4%	0,7	20,9%	3,5
Intérieur aquitain	17,1%	17,6%	0,5	19,1%	1,4

Avec plus de 164 000 nuitées supplémentaires en 2014, la part des nuitées étrangères dans l'hôtellerie passe de 17,6% en 2013 à 19,6% en 2014. La Dordogne reste le département à accueillir proportionnellement le plus d'étrangers dans l'hôtellerie (27,6%).

Les touristes étrangers représentent 36% des nuitées dans les hôtels bordelais au mois d'août

Proportion mensuelle de touristes étrangers par bassin	Mai	Juin	Juillet	Août	Septembre	Saison
Dordogne	30,1	32,1	33,5	26,4	33,9	30,9
Périgord Noir	33,7	36,6	36,9	25,8	37,6	33,4
Périgord Vert Pourpre et Blanc	26,3	27,5	29,8	27,1	29,7	28,1
Gironde	19,5	18,6	27,5	26,9	22,8	23,5
Littoral médocain	13,3	18,5	24,0	21,8	22,0	21,0
Bassin d'Arcachon	12,7	-	-	21,1	-	
Unité urbaine de Bordeaux (sauf Bordeaux)	13,4	12,2	22,3	22,0	16,0	17,7
Bordeaux	26,9	23,8	35,4	36,3	29,3	30,6
Gironde intérieure et vignoble	21,5	22,1	22,4	23,2	23,8	22,7
Landes	7,2	9,9	14,7	13,8	12,1	12,1
Littoral landais	14,0	18,2	23,3	19,4	24,3	20,5
Zone thermale des Landes	2,0	2,3	4,5	5,4	2,1	3,4
Intérieur des Landes	9,0	11,8	12,8	16,6	10,1	12,6
Lot-et-Garonne	-	17,4	-	-	-	
Pyrénées-Atlantiques	16,7	20,8	27,3	24,4	22,8	22,9
Littoral basque	17,5	22,4	29,7	26,6	25,4	25,0
Piémont béarnais et basque	13,7	21,6	20,4	17,5	16,6	18,1
Massif pyrénéen	-	-	-	14,3	-	
Unité urbaine de Pau	17,5	15,6	22,8	23,0	18,1	19,7
Aquitaine	18,4	19,9	26,3	24,0	22,7	22,6
Littoral aquitain	16,0	20,8	27,6	24,1	24,2	23,2
Intérieur aquitain	19,4	19,5	25,6	23,8	22,0	22,3

Hormis en août, la clientèle étrangère représente plus du tiers de la fréquentation des hôtels du Périgord noir en saison.

En cœur de saison, le tourisme international représente 35% à 36% de la fréquentation des hôtels bordelais. Bordeaux confirme son rôle de leader régional pour le tourisme international.

**La clientèle européenne continue d'augmenter cette année dans les hôtels aquitains
et représente 78% des nuitées étrangères annuelles.**

Arrivées étrangères par origine géographique en Aquitaine	2012	2013	Evolution année 2012-2013 %	2014	Evolution année 2013-2014 %	Evolution saison 2013-2014 %
Etrangers	740576	790518	6,7%	900210	13,9%	12,0%
Europe	588 731	618 277	5,0%	704 276	13,9%	11,4%
Dont Allemagne	57 923	69 652	20,2%	65 763	-5,6%	-4,7%
Dont Belgique	62 896	61 276	-2,6%	64 956	6,0%	2,6%
Dont Espagne	130 190	143 648	10,3%	171 098	19,1%	14,4%
Dont Italie	31 753	33 404	5,2%	35 178	5,3%	3,1%
Dont Pays-Bas	31 321	34 497	10,1%	38 244	10,9%	1,0%
Dont Royaume-Uni	151 034	140 248	-7,1%	177 963	26,9%	28,2%
Dont Suisse	35 098	38 857	10,7%	43 651	12,3%	13,5%
Amériques	87 760	104 695	19,3%	116 899	11,7%	11,5%
Dont Etats-Unis	56 887	66 814	17,5%	79 067	18,3%	17,5%
Asie/Océanie/Australie	55 688	59 259	6,4%	69 609	17,5%	21,0%
Dont Japon	14 994	14 233	-5,1%	15 627	9,8%	14,0%
Dont Chine	11 265	12 661	12,4%	13 786	8,9%	17,1%
Dont Proche et Moyen Orient	4 190	5 414	29,2%	6 023	11,2%	6,5%
Afrique	8 398	8 286	-1,3%	9 421	13,7%	7,6%

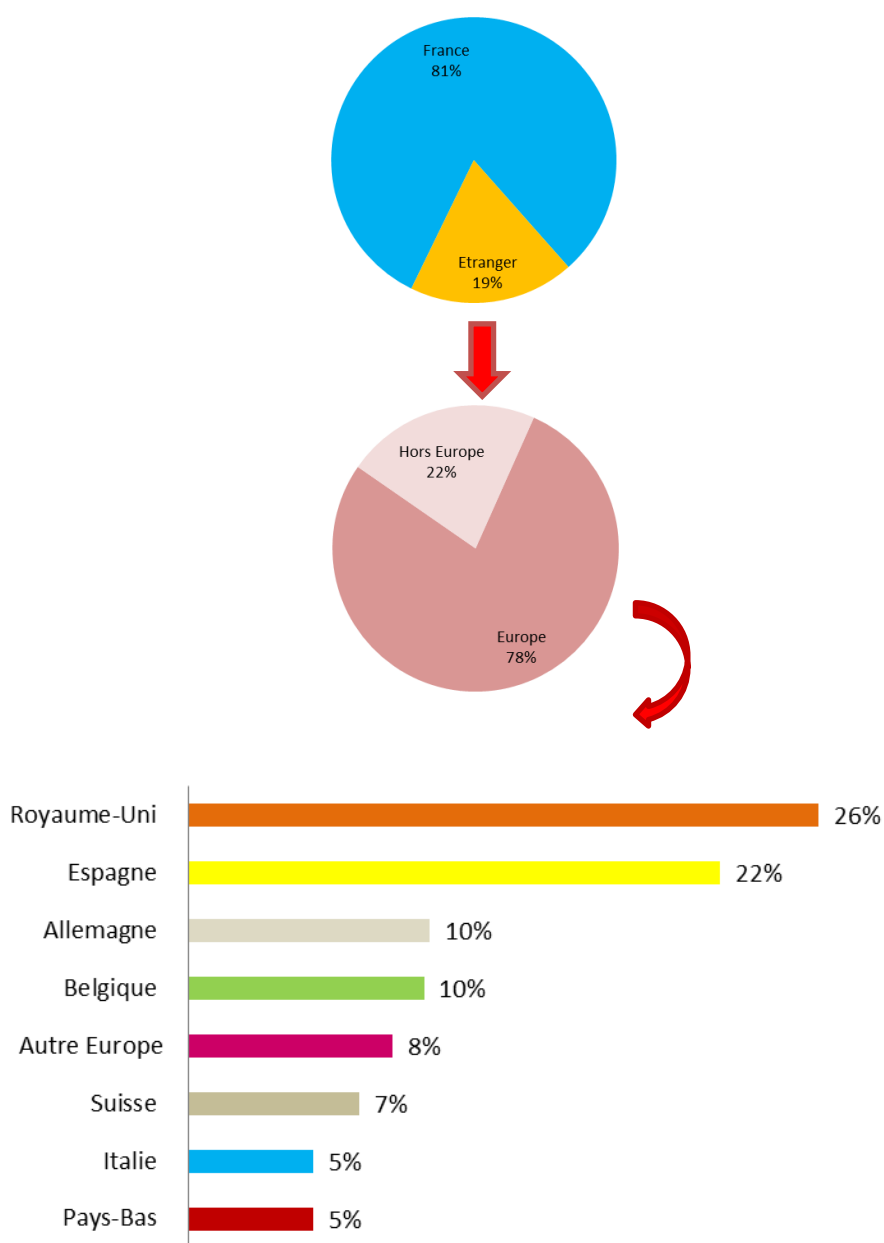
Nuitées étrangères par origine géographique en Aquitaine	2012	2013	Evolution année 2012-2013 %	2014	Evolution année 2013-2014 %	Evolution saison 2013-2014 %
Etrangers	1 431 160	1 495 221	4,5%	1 659 314	11,0%	8,8%
Europe	1 136 850	1 167 328	2,7%	1 293 755	10,8%	8,3%
Dont Allemagne	118 607	139 095	17,3%	127 356	-8,4%	-6,9%
Dont Belgique	136 580	126 874	-7,1%	124 578	-1,8%	-4,8%
Dont Espagne	215 886	239 791	11,1%	280 920	17,2%	12,8%
Dont Italie	60 704	62 729	3,3%	65 884	5,0%	-0,3%
Dont Pays-Bas	59 608	63 372	6,3%	65 464	3,3%	-6,9%
Dont Royaume-Uni	290 362	263 557	-9,2%	332 974	26,3%	28,3%
Dont Suisse	77 345	81 614	5,5%	90 117	10,4%	9,6%
Amériques	174 443	203 364	16,6%	220 910	8,6%	7,3%
Dont Etats-Unis	115 509	133 203	15,3%	152 520	14,5%	11,9%
Asie/Océanie/Australie	102 396	108 860	6,3%	124 390	14,3%	16,9%
Dont Japon	26 342	25 074	-4,8%	27 299	8,9%	13,4%
Dont Chine	18 570	21 573	16,2%	22 768	5,5%	12,5%
Dont Proche et Moyen Orient	9 533	12 292	28,9%	12 475	1,5%	-1,7%
Afrique	9 246	8 833	-4,5%	10 328	16,9%	16,9%

Hormis la clientèle allemande, en baisse cette année dans l'hôtellerie régionale, les clientèles étrangères sont plus nombreuses en Aquitaine en 2014, quelle que soit leur nationalité. Les arrivées sont en hausse, tant sur la saison que sur l'année.

En revanche, raccourcissement de la durée de séjour oblige, le volume de nuitées est en baisse sur bon nombre de nationalités :

- Les Allemands sont venus moins nombreux (-5,6% sur l'ensemble de l'année) et moins longtemps. Leurs nuitées sont en baisse de 8,4%.
- Les Belges sont plus nombreux en Aquitaine en 2014, mais leur nuitées sont en baisse tant sur l'année que sur la saison.
- Les Italiens et Néerlandais progressent sur l'année, mais sont restés moins longtemps en Aquitaine en saison

Britanniques et Espagnols restent en tête des nationalités accueillies.



Les Britanniques reviennent dans la région qu'ils avaient boudée en 2013. Les Espagnols confirment une tendance à la hausse depuis l'an dernier.

Avec plus de 152 000 nuitées, les touristes en provenance des U.S.A sont au 3^{ème} rang des clientèles étrangères de l'hôtellerie. Leur fréquentation est encore en hausse en 2014.

Les touristes japonais reviennent cette année dans l'hôtellerie aquitaine, plus fortement en saison. Les Chinois sont eux aussi en hausse, même s'ils ne représentent encore que 1,3% des nuitées étrangères enregistrées dans l'hôtellerie.

Les Suisses sont les nationalités qui restent le plus dans les hôtels de la région avec une durée moyenne de séjour supérieur à l'ensemble des clientèles étrangères. Les Espagnols sont encore, cette année, les plus forts adeptes du court séjour.

Année 2014	Durée moyenne de séjour
Etranger	1,8
Europe	1,8
Allemagne	1,9
Belgique	1,9
Espagne	1,6
Italie	1,9
Pays-Bas	1,7
Royaume-Uni	1,9
Suisse	2,1
Amériques	1,9
Etats-Unis	1,9
Asie/Océanie/Australie	1,8
Japon	1,7
Chine	1,7