

Les Séjours des Français en Poitou-Charentes

2013



Source

TNS SOFRES, Suivi de la Demande Touristique, 2013

Objectifs de l'étude :

Recenser et décrire l'ensemble des séjours comportant au moins une nuit passée hors du domicile des Français.

Décrire les séjours passés dans la région Poitou-Charentes et comparer leurs caractéristiques à celles des séjours réalisés en France ainsi qu'à celles de l'ensemble des séjours recensés.

Méthodologie :

Le Suivi de la Demande Touristique est réalisé par voie postale. 20 000 individus de METASCOPE, base de sondage de TNS Sofres, sont interrogés chaque mois. Cet échantillon est représentatif de la population des Français âgés de 15 ans et plus selon des critères : âge, sexe, régions de résidence, PCS...

Chaque mois, les panélistes indiquent s'ils ont effectué ou non un voyage (départ du domicile, retour au domicile avec au moins une nuit passée hors de celui-ci) au cours du mois et le décrivent.

Les résultats indiqués en effectif sont des volumes extrapolés à la population française.

A retenir

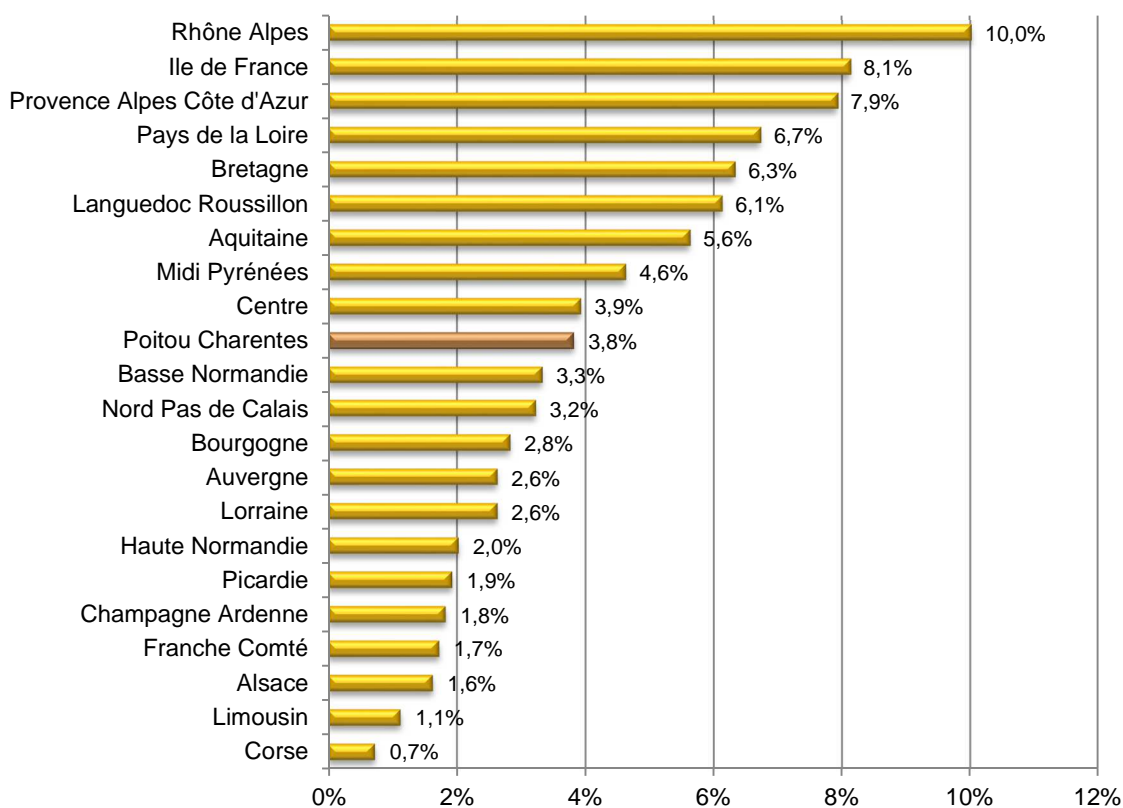
Un léger tassement du volume de voyages réalisé par les Français dans la région Poitou-Charentes en 2013 (-1,2% par rapport à 2012 mais volume identique à celui de 2011) et un nombre de nuitées encore en baisse de 1,4% cette année. La durée moyenne de séjour en est impactée : 5,8 nuits en 2013 (5,9 nuits en 2012 et 6,3 nuits en 2011).

En 2013, 8,5 millions de séjours (3,8% des séjours français) ont été réalisés dans la région par la clientèle française, soit 49,7 millions de nuitées, ce qui positionne la région Poitou-Charentes au 10^{ème} rang des régions les plus visitées par les français.

A mentionner : 67% des séjours sont réalisés en hébergement non marchand.

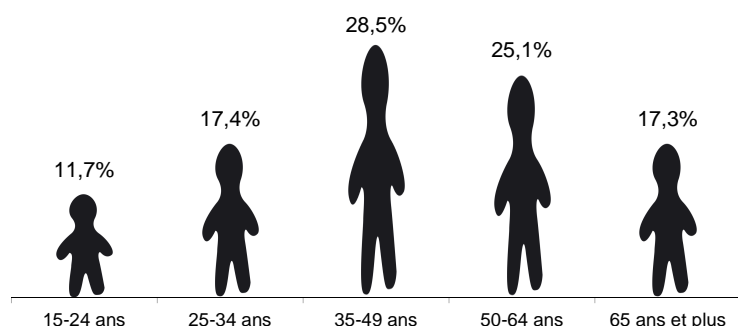
En France, en 2013, on comptabilisait un peu moins de 199 millions de séjours générés par les Français en France pour un peu plus d'1 milliard de nuitées dont 67% des séjours en non marchand.

La région Poitou-Charentes maintient son rang en part de marché des régions. Elle se situe toujours derrière l'Aquitaine, Midi Pyrénées et la région Centre, et juste avant la Basse Normandie.



La clientèle

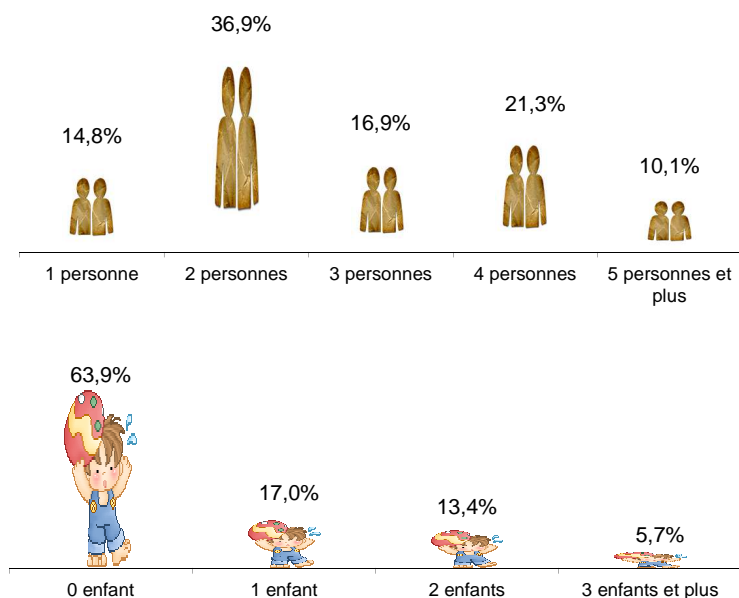
Age des individus



Une clientèle jeune peu présente. Moins de 30% des séjours sont réalisés par des individus âgés de 35 à 49 ans.

Par rapport au niveau national, les seniors (65 ans et plus) sont moins présents en région.

Taille du foyer



Notre clientèle vient en majorité à deux (près d'un séjour sur quatre).

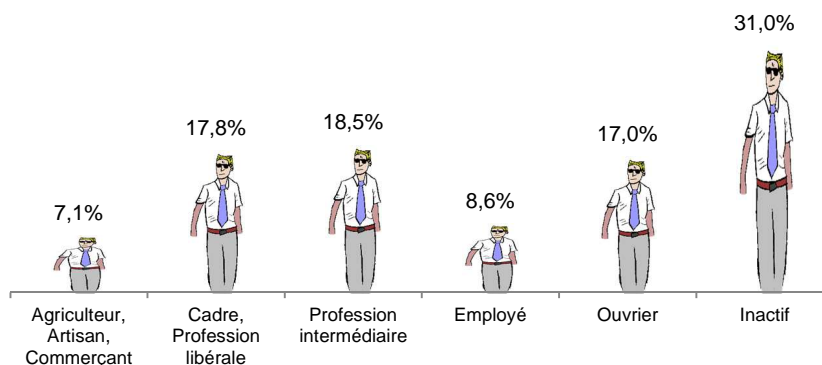
Une clientèle assez féminine puisque près de 52% sont des femmes.

Plus de familles (4 personnes et plus) en région que sur le territoire national mais surtout moins de célibataires (17% au niveau national).

C'est principalement des foyers sans enfants (couples) qui viennent séjourner dans la région mais dans une moindre mesure qu'au niveau national (66,8%).

Situation professionnelle

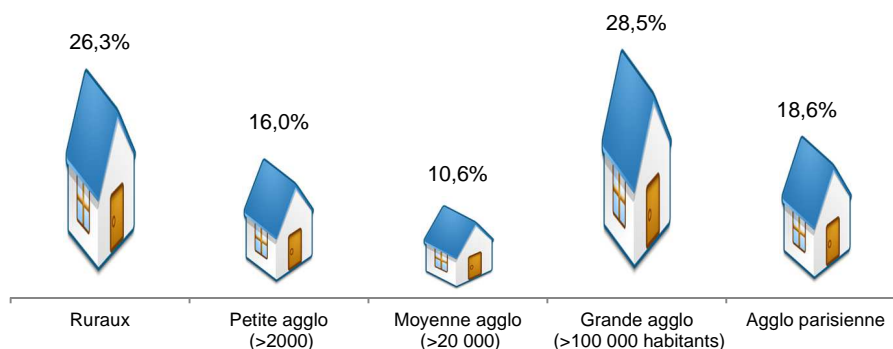
Les inactifs sont la catégorie la plus représentée mais cela reste encore en dessous de la moyenne nationale (32,7% des séjours). Suivent les professions intermédiaires ou professions libérales (36,3%) dont la part est plus importante en région qu'en France (33%).



Catégorie d'agglomération

Les français qui se déplacent sur la région sont principalement issus des grandes agglomérations ou de l'agglomération parisienne (soit un peu plus de 47% des séjours) mais le tissu rural reste un bon générateur de séjours.

A mentionner : les grandes agglomérations génèrent moins de séjours en région qu'au niveau national (30,6%).



Les séjours personnels

Malgré un nombre important de résidences secondaires (69% des lits touristiques), le manque de proximité parisienne favorise peu le développement des courts séjours dans notre région : 49% des séjours réalisés sont des courts séjours (1 à 3 nuits) ce qui est largement inférieur à la moyenne nationale (55%).

La durée moyenne de séjour (6 jours) se maintient et reste bien au-dessus de la durée moyenne nationale (5,3 jours).

Les séjours se font principalement en hébergement non marchand (70% des séjours pour 63% des nuitées) ce qui est comparable à la tendance nationale (70,5% des séjours pour 66,5% des nuitées).

86% des séjours sont des mono-séjours c'est-à-dire sur un seul lieu de séjour.

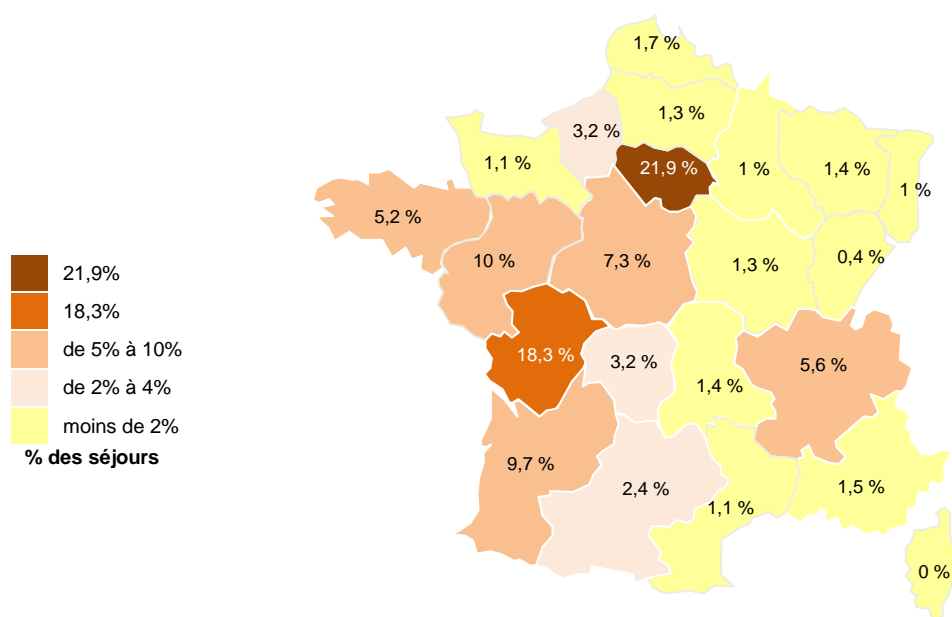
Région de résidence

Poitou-Charentes accueille une part importante de francilien (21,9% des séjours pour 28% des nuitées) ce qui fait de l'Île de France le principal bassin émetteur de clientèle pour la région.

Le tourisme intra régional (nombre de séjours réalisés par les picto-charentais) demeure un marché très intéressant (18,3% des séjours pour 9,5% des nuitées) même si le nombre de nuitées générées en 2013 est en recul.

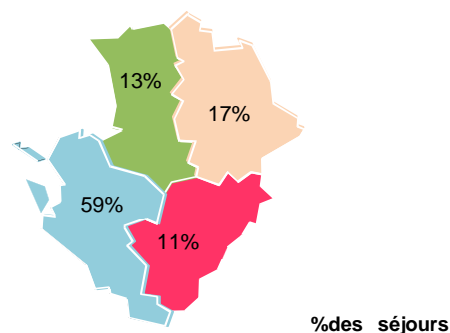
Cinq régions se dessinent ensuite en terme de marché : les Pays de la Loire, l'Aquitaine, le Centre, Rhône Alpes et la Bretagne (37,8% des séjours et 34,6% des nuitées).

Les régions limitrophes, à elles seules, génèrent un peu plus de 30% des séjours réalisés sur la région (22,2% des nuitées).

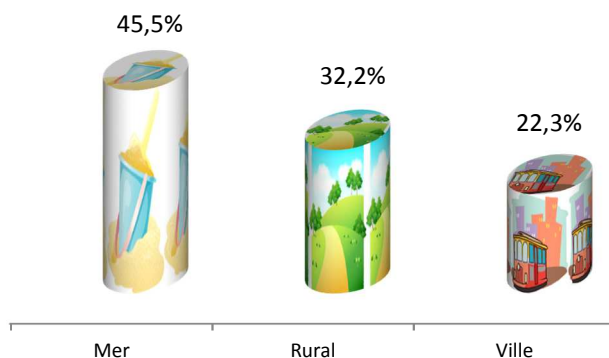


Environnement de séjour

Les séjours sont majoritairement réalisés à destination de la Charente Maritime (59% des séjours pour 75% des nuitées régionales) puis dans la Vienne (17% des séjours pour 9,5% des nuitées régionales).



Les séjours sont principalement réalisés en bord de mer : pas loin de 46% des séjours pour 62% des nuitées régionales. Le nombre de séjours en ville se stabilise.

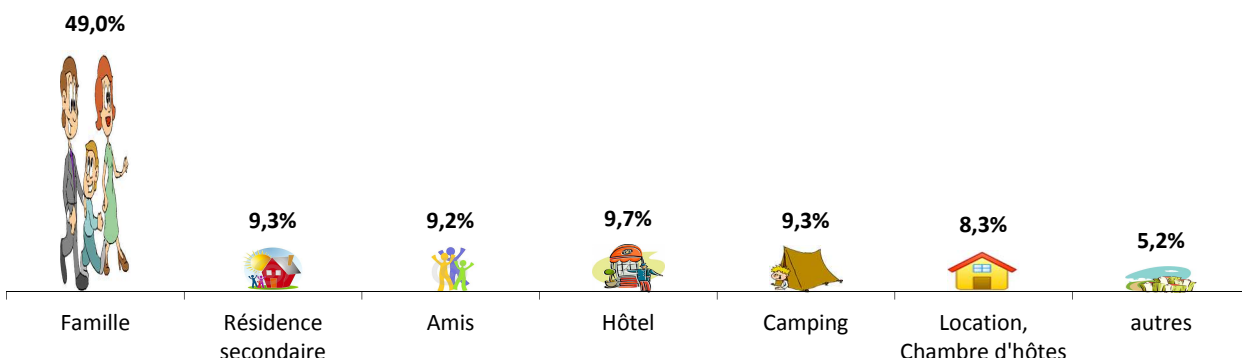


Mode d'hébergement

Les séjours (environ 70%) se déroulent majoritairement dans les hébergements non marchands, une tendance régionale qui s'affirme ces dernières années. L'hébergement se fait principalement dans la famille (49% des séjours) puis en résidence secondaire.

Les séjours en hôtellerie sont les plus nombreux cette année et devancent ceux réalisés en camping. Le camping reste un mode d'hébergement plus prisé en Poitou-Charentes que sur le territoire national (5,3% des séjours) ce qui s'explique en partie par la notoriété du littoral charentais et de ses îles. Côté locations, chambres d'hôtes, les séjours sont plus nombreux (7,7% en 2012 et 13% des séjours en 2011) et le nombre de nuitées demeure très satisfaisant (13,4% des nuitées régionales).

<-----Hébergement non marchand-----><-----Hébergement marchand----->



Mode de transport

Les principaux moyens de transport utilisés sont la voiture (84,9%) et le train (11,3%), ce qui se justifie par une bonne desserte routière, autoroutière et ferroviaire de la région et par une clientèle majoritairement francilienne.

On notera tout de même que le 3^{ème} mode de déplacement est le camping-car (2,2%), transport très en vogue ces dernières années, loin devant l'avion.



Réservation

La part des séjours réservés est minoritaire et tend à se stabiliser ces dernières années. Seulement 40% des séjours réalisés sont réservés à l'avance.

Lorsqu'il y a réservation :

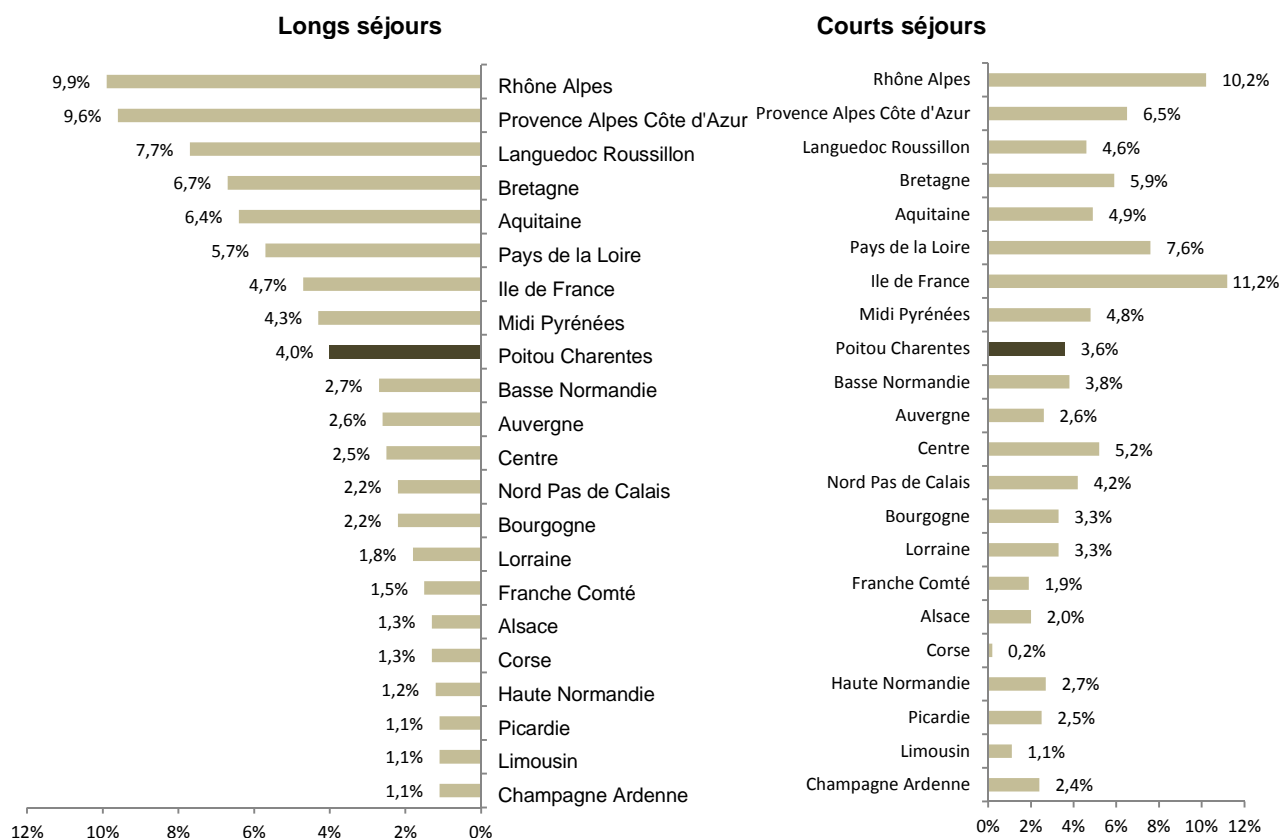
- la première prestation réservée est l'hébergement (68%), puis suit le transport (37%) dont la part est plus importante en région qu'au niveau national (34%).
- la réservation se fait majoritairement (60%) auprès du prestataire lui même
- 64% des prestations réservées le sont par internet

Les séjours par régions

Durée des séjours

La région Poitou-Charentes est une destination à part entière et assez partagée entre courts et longs séjours : 50,5% des séjours (4,3 millions) sont des courts séjours ce qui est inférieur à la moyenne nationale (57% des séjours).

En destination longs séjours, la région se maintient au 9ème rang national (part de marché). Elle se situe derrière la Bretagne, l'Aquitaine et les Pays de la Loire mais devant la région Centre.



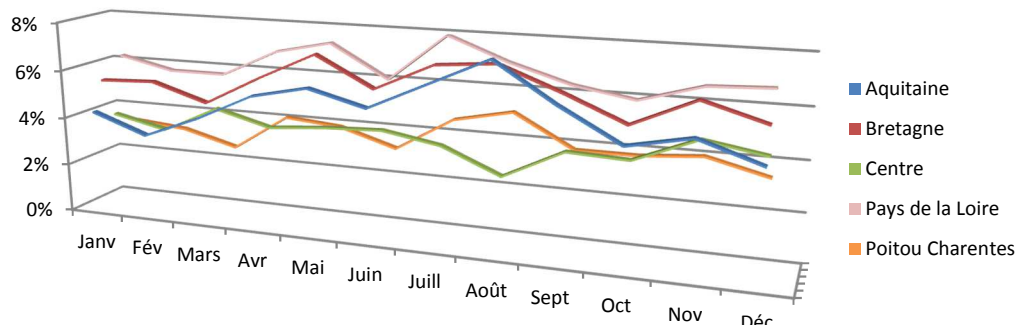
Pour les courts séjours, la région se situe au 12^{ème} rang national.

On notera que la région Centre, la Basse Normandie et le Nord Pas de Calais sont largement mieux classés que le Poitou-Charentes pour les courts séjours, ce qui se justifie, par leur proximité avec la région parisienne (facilité d'accès, bonnes dessertes).

Saisonnalité (part de marché mensuelle des régions)

Les saisonnalités sont de moins en moins marquées et le poids de la haute saison (juillet-août) est de moins en moins significatif, et plus particulièrement en région Centre.

On constate que les ailes de saison, suivant les régions, peuvent se révéler très importantes mais ces périodes dépendent bien souvent de la météo ou du calendrier (ponts).

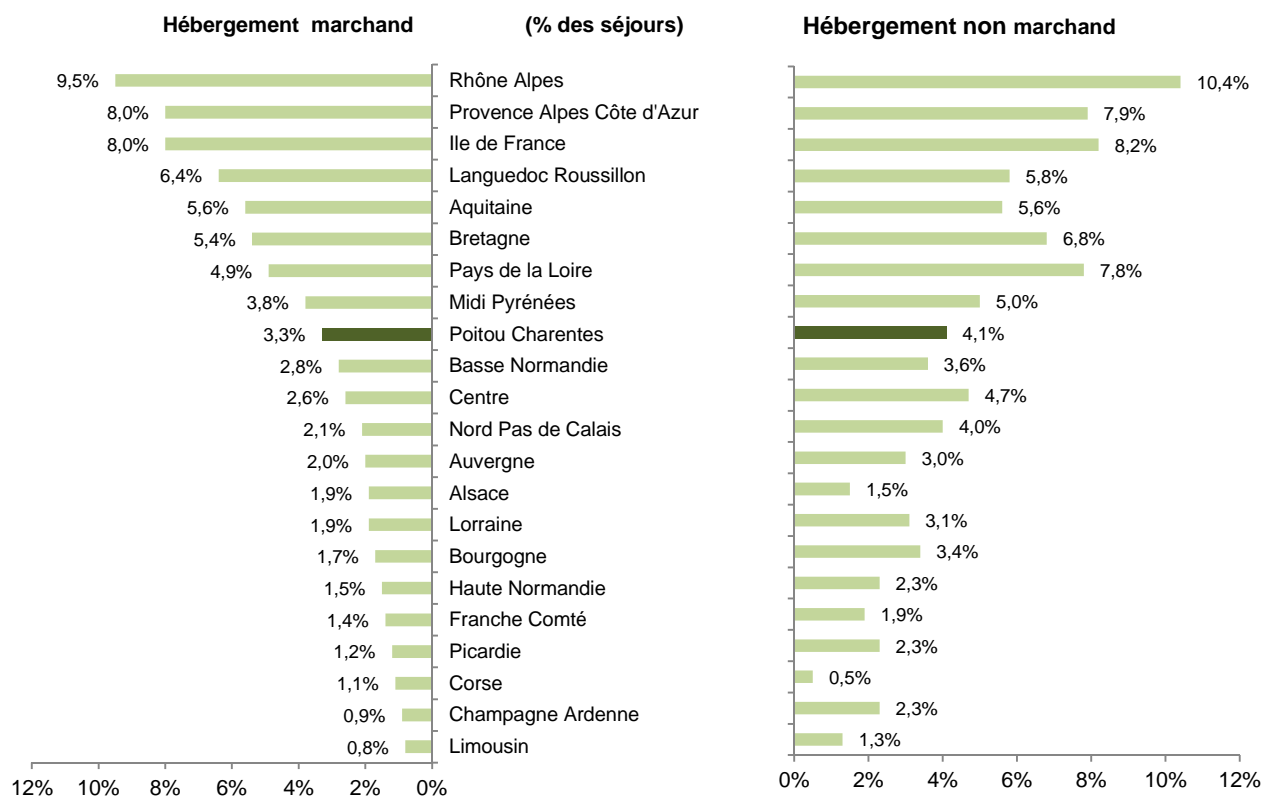


Mode de séjours







La région Poitou-Charentes suit la tendance nationale en ce qui concerne la répartition des séjours suivant le mode d'hébergement. C'est pourquoi la région se situe pour les deux modes d'hébergement entre la 9^{ème} et 10^{ème} position.

33% des séjours réalisés en Poitou-Charentes se font dans les hébergements marchands soit un volume de 2,8 millions de séjours.

En destination marchande, la région se situe derrière les Pays de la Loire et l'Aquitaine mais devant la région Centre. On notera que la région Centre est mieux classée que le Poitou-Charentes pour les séjours non marchands, du fait de sa proximité avec la région parisienne et de son offre importante en résidences secondaires.



Le Camping demeure le mode d'hébergement où la région Poitou-Charentes occupe le meilleur classement en part de marché national des séjours personnels.

Mode d'hébergement	Rang de la région	Part de marché de la région	1 ^{ère} région
 Camping	7ème	7,2%	Languedoc Roussillon 13,3%
 Location, Chambre d'hôtes	9ème	3,2%	Rhône Alpes 14%
 Résidence secondaire	10ème	4,3%	Provence Alpes Côte d'Azur 11,5%
 Amis	10ème	3,3%	Rhône Alpes 10,9%
 Hôtel	10ème	2,6%	Ile de France 9,9%
 Famille	11ème	4,3%	Rhône Alpes 10,3%

Environnement des séjours personnels

La région Poitou-Charentes se positionne surtout comme une destination « littorale » : elle représente 8,4% des séjours nationaux ce qui la situe au 6ème rang des régions littorales (part de marché).

