

**Fréquentation  
Touristique  
en Aquitaine  
2002-2006  
5 ans de flux touristiques**



# SOMMAIRE

OBJECTIF ET DESCRIPTION DE LA METHODE DES FLUX.....	5
DESCRIPTION DE L'ENQUETE « SUIVI DE LA DEMANDE TOURISTIQUE DES FRANÇAIS » EN AQUITAINE – SOFRES.....	5
DEFINITIONS - AVERTISSEMENT .....	6
<b>LA FREQUENTATION TOURISTIQUE EN AQUITAINE EN 2006.....</b>	<b>7</b>
- CE QU'IL FAUT RETENIR DE LA FREQUENTATION TOURISTIQUE EN AQUITAINE EN 2006.....	8
- LA FREQUENTATION EXTRA-REGIONALE EN AQUITAINE EN 2006.....	9
- LA FREQUENTATION INTRA ET EXTRA-REGIONALE EN AQUITAINE EN 2006.....	10
- POPULATION RESIDENTE ET POPULATION TOURISTIQUE .....	11
<b>5 ANS DE FLUX TOURISTIQUES EN AQUITAINE 2002-2006.....</b>	<b>13</b>
- CE QU'IL FAUT RETENIR DE LA FREQUENTATION EXTRA-REGIONALE 2002-2006.....	14
• La fréquentation extra-régionale annuelle.....	15
• La fréquentation extra-régionale mensuelle .....	16
• La fréquentation extra-régionale journalière.....	17
- CE QU'IL FAUT RETENIR DE LA FREQUENTATION INTRA ET EXTRA-REGIONALE 2002-2006.....	18
• La fréquentation intra et extra-régionale annuelle.....	19
• La fréquentation intra et extra-régionale mensuelle.....	20
• La fréquentation intra et extra-régionale journalière.....	21
- LA SAISONNALITE DE LA FREQUENTATION TOURISTIQUE EN AQUITAINE .....	22
• La concentration de la fréquentation par mois.....	23
• La concentration de la fréquentation par semaine.....	24
- LES NUITEES EXTRA-REGIONALES D'AQUITAINE, MIDI-PYRENEES, LANGUEDOC-ROUSSILLON ET RHONE-ALPES.....	25
• Les nuitées extra-régionales par mois d'Aquitaine, Midi-Pyrénées, Languedoc-Roussillon et Rhône-Alpes .....	26
• La fréquentation extra-régionale annuelle d'Aquitaine, Midi-Pyrénées, Languedoc-Roussillon et Rhône-Alpes .....	27
• L'évolution de la fréquentation extra-régionale de ces régions depuis 2002 .....	28

Ce document a été réalisé par le service Observation-Etudes du Comité Régional de Tourisme d'Aquitaine à partir des résultats de la méthode des flux, analysés pour le compte du CRTA par le Bureau d'Etudes Techniques François Marchand.

Ce dispositif a pu être mis en place grâce à l'adhésion, la coopération et l'efficacité de nombreux acteurs que nous tenons à remercier.

- Pour le financement de la mise en place des compteurs et de l'analyse des résultats :
  - La Délégation Régionale au Tourisme d'Aquitaine
  - Le Conseil Régional d'Aquitaine
- Pour la mise en œuvre opérationnelle :
  - Le Centre d'Etudes Techniques de l'Equipement
  - La Direction Régionale de l'Equipement
  - Les Directions Départementales de l'Equipement de Dordogne, de Gironde, des Landes, du Lot-et-Garonne et des Pyrénées-Atlantiques
- Pour la transmission de données statistiques :
  - Les services des Conseils Généraux ainsi que les DIRA de Dordogne, de Gironde, des Landes et des Pyrénées-Atlantiques
  - Les Autoroutes du Sud de la France
  - Les aéroports de Bordeaux-Mérignac, de Pau et de Biarritz-Anglet
  - Le CRT de Midi-Pyrénées
  - La CCI de la Rochelle
  - La Direction Régionale de la SNCF

## OBJECTIF

L'objectif est de quantifier, jour par jour, le nombre de touristes présents en Aquitaine, qu'il s'agisse de touristes aquitains ou de touristes extra régionaux. Cela permet d'appréhender très précisément la saisonnalité des flux de visiteurs et l'impact des week-ends prolongés, des vacances scolaires et de certains événements sur la fréquentation. Nous collectons ainsi des données de cadrage pour réaliser ensuite des études qualitatives permettant de cerner plus finement l'économie touristique.

## DESCRIPTION DE LA METHODE DES FLUX

Elle consiste à évaluer la fréquentation touristique au travers des mouvements de voyageurs. Schématiquement, à partir d'une période d'étiage de flux routier, le solde des entrants et sortants d'un territoire déterminé (la région) est effectué chaque jour.

Ce solde constitue l'apport de fréquentation dû à la route. La prise en compte des départs des résidents permanents à l'extérieur de leur espace de résidence pour des motifs touristiques, connus grâce au Suivi de la Demande Touristique (SDT) des Français, réalisé par la SOFRES, permet au bout du compte l'évaluation journalière d'une population touristique totale.

A ce volume de fréquentation, sont agrégées les fréquentations ferroviaires et aériennes. Cela permet d'estimer un volume de fréquentation global du territoire, jour par jour.

## DESCRIPTION DE L'ENQUETE « SUIVI DE LA DEMANDE TOURISTIQUE DES FRANÇAIS » EN AQUITAINE - SOFRES

Le Suivi de la Demande Touristique des Français est une étude réalisée par la SOFRES pour le compte de la Direction du Tourisme sur l'ensemble de l'année 2006 et pour toute la France.

Pour la région Aquitaine, la SOFRES sélectionne, dans la base du SDT, les habitants de la région Aquitaine ayant déclaré avoir effectué au moins un voyage au cours de l'année et calcule, à partir des dates de voyages indiquées, le nombre de nuits d'absence du domicile, en distinguant les déplacements intra et extra régionaux. On obtient ainsi, pour chaque nuit de l'année, un nombre d'Aquitains absents.

Le taux d'absence est alors calculé en divisant ce nombre par celui des Aquitains présents dans l'échantillon. Il distingue les déplacements intra-régionaux des déplacements hors Aquitaine.

## DEFINITIONS

**Touriste** : Toute personne ayant passé au moins une nuit hors de son domicile et dans le périmètre considéré, l'Aquitaine.

**Nuitée** : Une nuit passée dans le périmètre considéré, l'Aquitaine.

**Touriste extra régional** : Touriste en provenance de la France (hormis de la région Aquitaine) ou de l'étranger.

## REMARQUES LIMINAIRES

Les chiffres ci-après sont énoncés à l'unité près, afin d'éviter tout cumul d'arrondis. Il convient cependant de les interpréter à l'échelle des mille.

Dans les graphiques et les commentaires, les termes de nuitées et de personnes sont, l'un et l'autre, utilisés pour quantifier la fréquentation.

Il faut examiner avec précaution l'évolution de la fréquentation intra-régionale entre 2005 et 2006 suite à un changement de méthodologie de la SOFRES qui prend en compte tous les résidents de la région et non plus les seuls Français.

# LA FREQUENTATION TOURISTIQUE EN AQUITAINE

## EN 2006

## LA FREQUENTATION TOURISTIQUE EN AQUITAINE EN 2006 EST EN HAUSSE DE 3% PAR RAPPORT A 2005.

**Le nombre de nuitées touristiques enregistrées en Aquitaine, sur l'ensemble de l'année 2006, s'élève à 88 772 000**, réparties comme suit :

- **Le nombre de nuitées extra-régionales enregistrées en Aquitaine pour l'année 2006 est évalué à 75 050 000**, soit une moyenne journalière de 205 617 nuitées. Elles représentent 85% de la fréquentation touristique régionale totale. En 2006, le nombre de nuitées extra-régionales augmente de 2% par rapport à 2005. La médiane des observations se situe à 127 000, c'est-à-dire que durant la moitié de l'année l'Aquitaine accueille plus de 127 000 touristes extra-régionaux par jour (6 000 de plus qu'en 2005 et 2004 et 8 000 de moins qu'en 2002).
- **Le nombre de nuitées touristiques d'Aquitains en Aquitaine est évalué à 13 722 000** (+12% par rapport à 2005 mais ce chiffre est à étudier avec précaution suite au changement de méthodologie de la SOFRES), soit en moyenne 37 593 nuitées quotidiennes. En 2006, les nuitées des Aquitains en Aquitaine représentent 26% de leurs nuitées touristiques totales.

L'augmentation de la fréquentation extra-régionale s'ajoutant à une hausse de la fréquentation intra-régionale, **la région enregistre une hausse de sa fréquentation totale de 3% par rapport à 2005.**

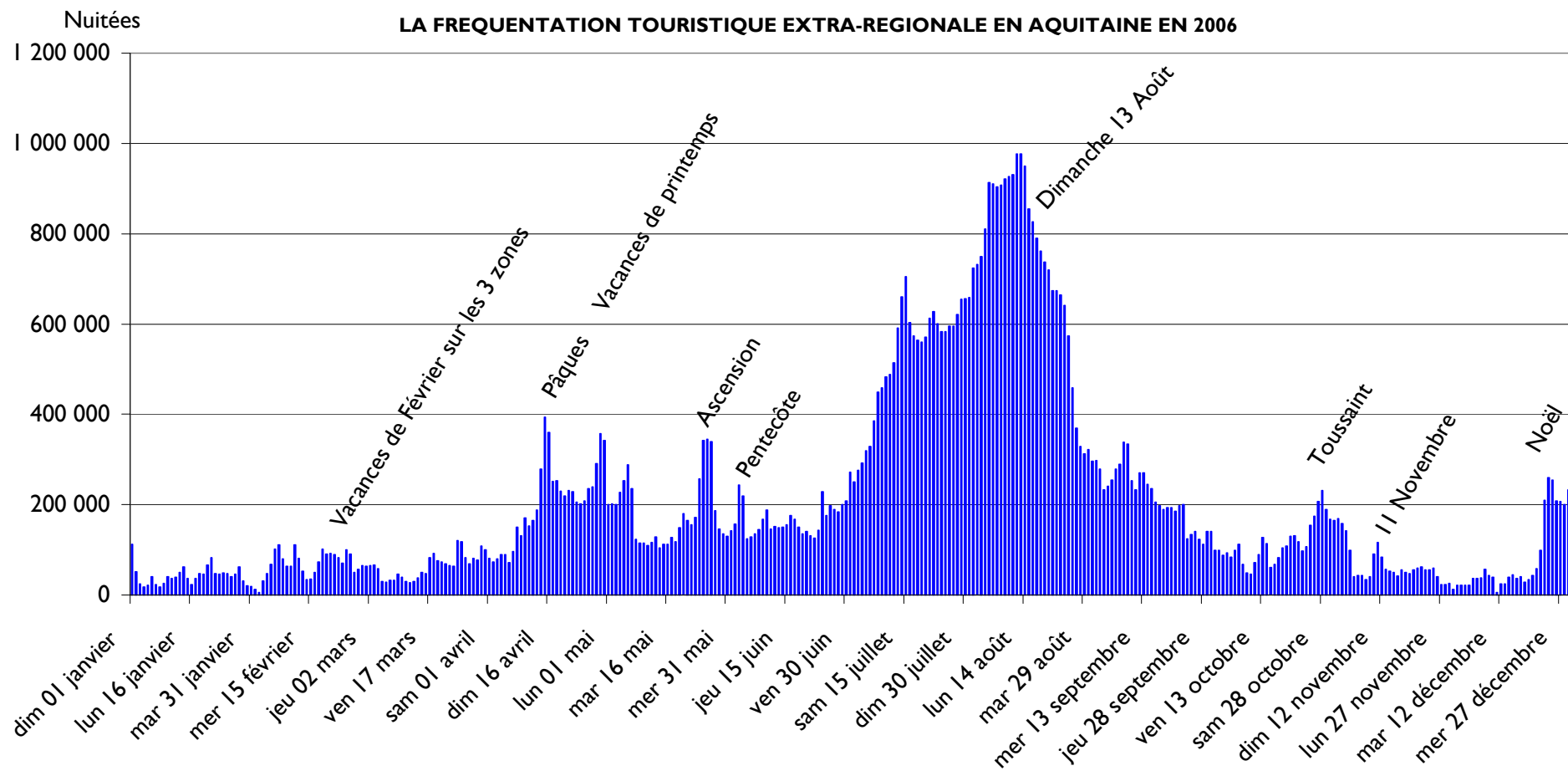
**La fréquentation touristique de la région Aquitaine se caractérise par une saisonnalité très marquée** : les vacances d'été représentent à elles seules 51% de la fréquentation extra-régionale annuelle. (21% pour le mois de juillet et 30% pour le mois d'août). Cette tendance est stable depuis 5 ans.

**La fréquentation extra-régionale culmine le dimanche 13 août** avec 977 000 nuitées enregistrées.

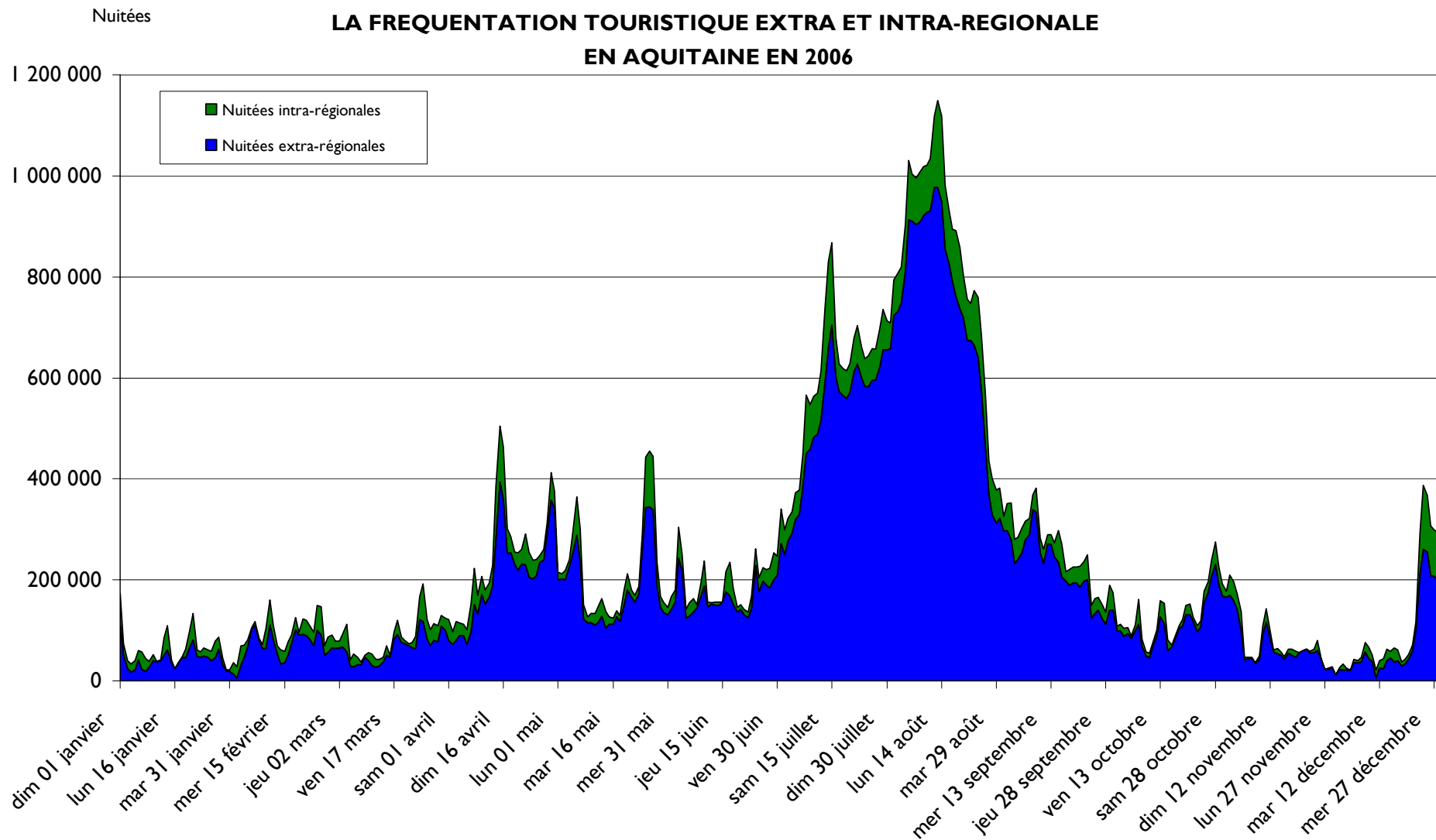
L'apport touristique moyen est d'environ 100 600 personnes par jour.

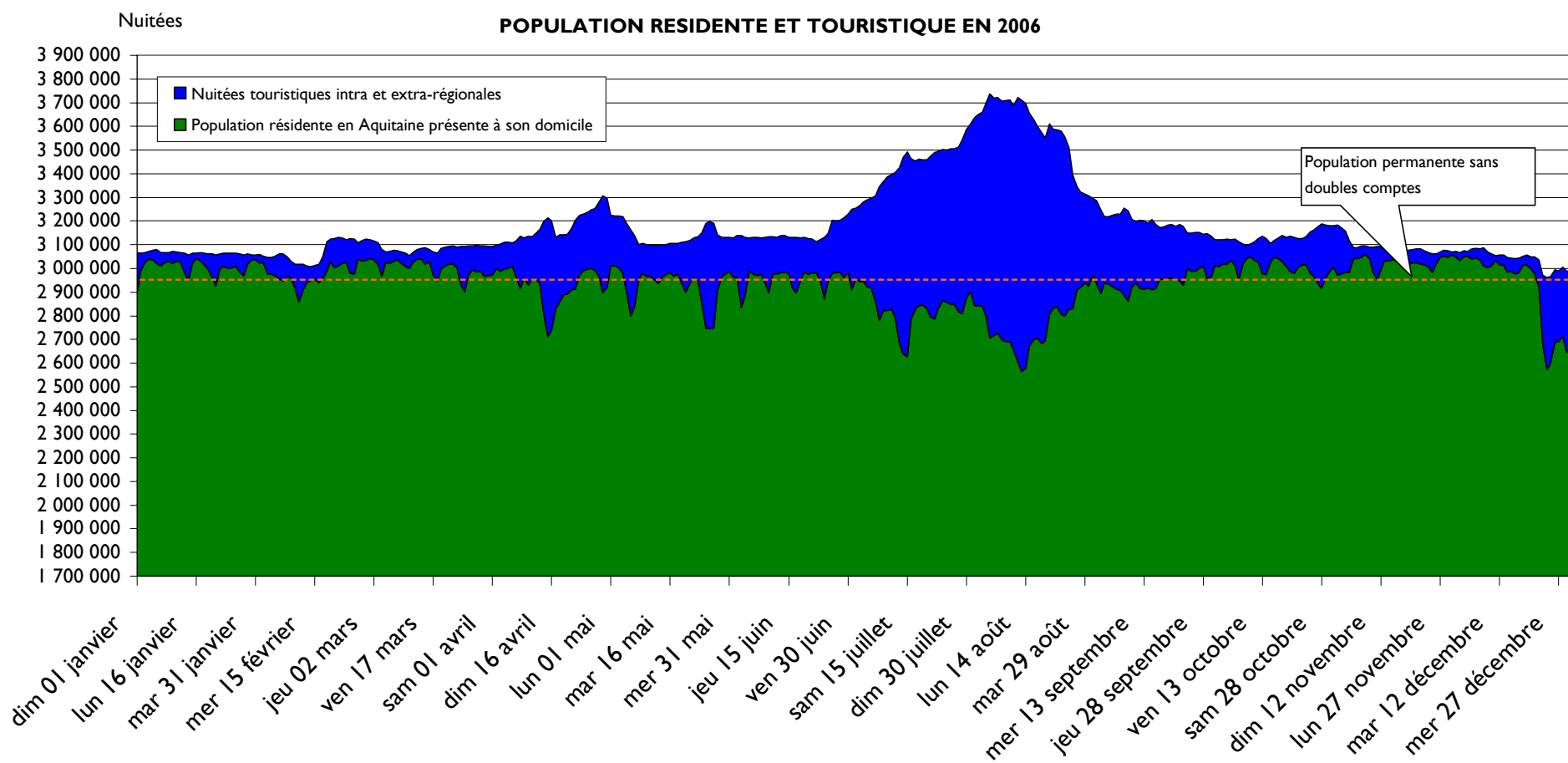
**En moyenne sur l'année, la part de touristes (intra régionaux et extra régionaux) équivaut à 7,6% de la population présente en Aquitaine** (Aquitains à leurs domiciles +touristes intra et extra-régionaux).





## LA FREQUENTATION TOURISTIQUE EXTRA ET INTRA-REGIONALE EN AQUITAINE EN 2006







# 5 ANS DE FLUX TOURISTIQUES EN AQUITAINE

2002 - 2006

## LA FREQUENTATION TOURISTIQUE EXTRA-REGIONALE EN AQUITAINE EN 2006 EST EN HAUSSE DE 2% PAR RAPPORT A 2005.

	Fréquentation extra-régionale
variation 2002/2003	-13%
variation 2003/2004	4%
variation 2004/2005	2%
variation 2005/2006	2%
<b>variation 2002/2006</b>	<b>-6%</b>

Après une chute brutale en 2003, notée également dans d'autres régions littorales comme le Languedoc-Roussillon par exemple, mais aggravée en Aquitaine par le naufrage du Prestige, la canicule, la tempête et les difficultés économiques, la fréquentation extra-régionale de l'Aquitaine n'a cessé d'augmenter.

Malgré une nouvelle hausse du nombre de nuitées extra-régionales entre 2005 et 2006 (+2%), l'Aquitaine accuse encore un déficit de l'ordre de 4,4 millions de nuitées par rapport à sa fréquentation de 2002, soit 6% de nuitées extra-régionales de moins.

La baisse du nombre de nuitées extra-régionales est sensible sur l'ensemble de la saison (- 4,2 millions de nuitées entre mai et septembre par rapport à 2002), mais se concentre surtout sur la haute saison (juillet-août) qui enregistre une baisse de nuitées de plus de 3 millions. A l'inverse, la fréquentation extra-régionale du dernier trimestre 2006 est largement supérieure à celle de 2002.

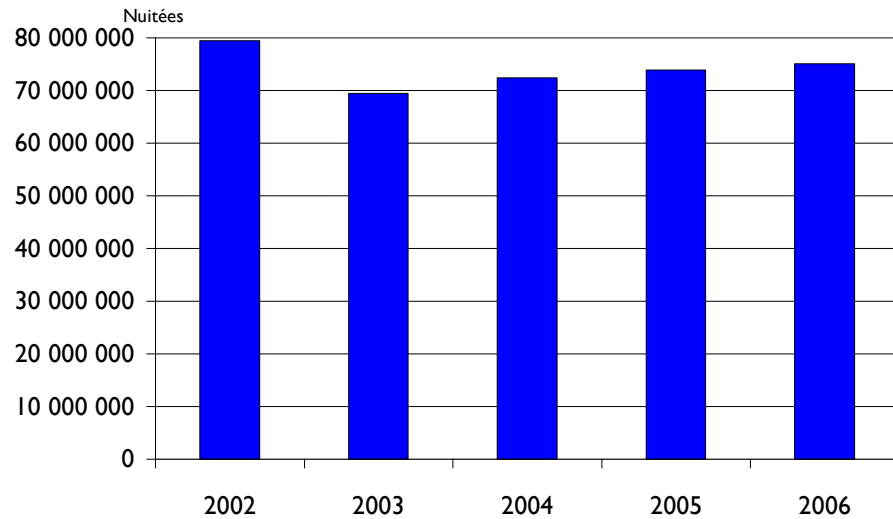
nette

Le profil de l'histogramme des nuitées touristiques extra-régionales se caractérise par :

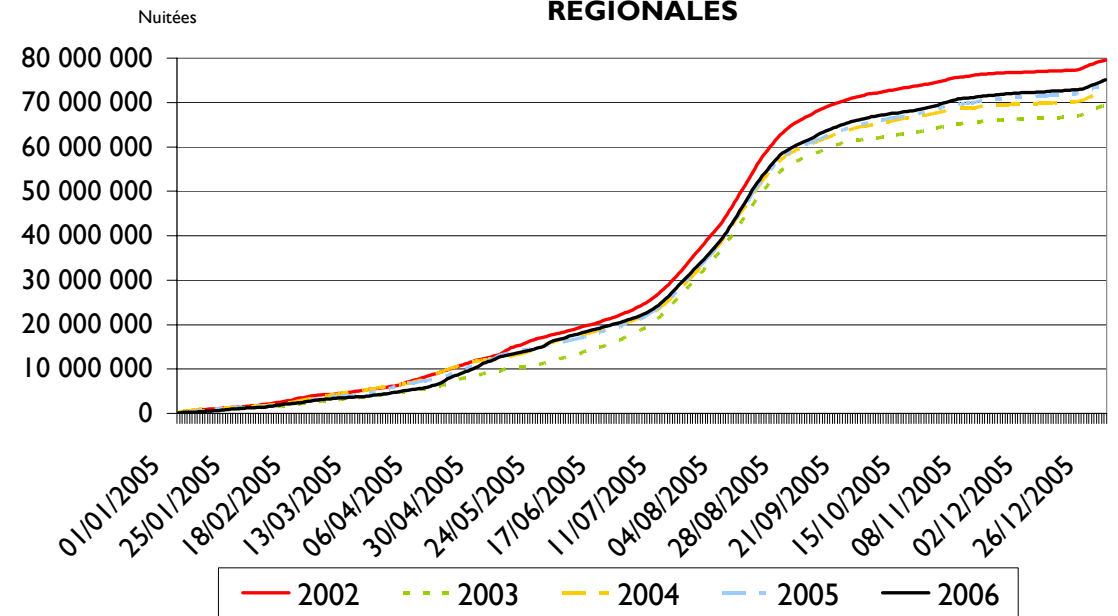
- une saisonnalité très marquée (environ la moitié de la fréquentation enregistrée en juillet-août),
- un poids relativement faible des vacances de Noël et d'hiver,
- une avant-saison qui, grâce aux vacances de printemps et surtout aux week-ends prolongés et aux ponts, représente un nombre de nuitées de plus en plus important,
- un mois de septembre marqué par une activité touristique encore soutenue.

Les courbes journalières suivent, chaque année, le même type d'évolution, les pics de fréquentation se déplaçant suivant les jours fériés, les ponts et les vacances scolaires. Depuis 2002, le nombre de nuitées extra-régionales le plus élevé est relevé au cours du week-end du 15 août.

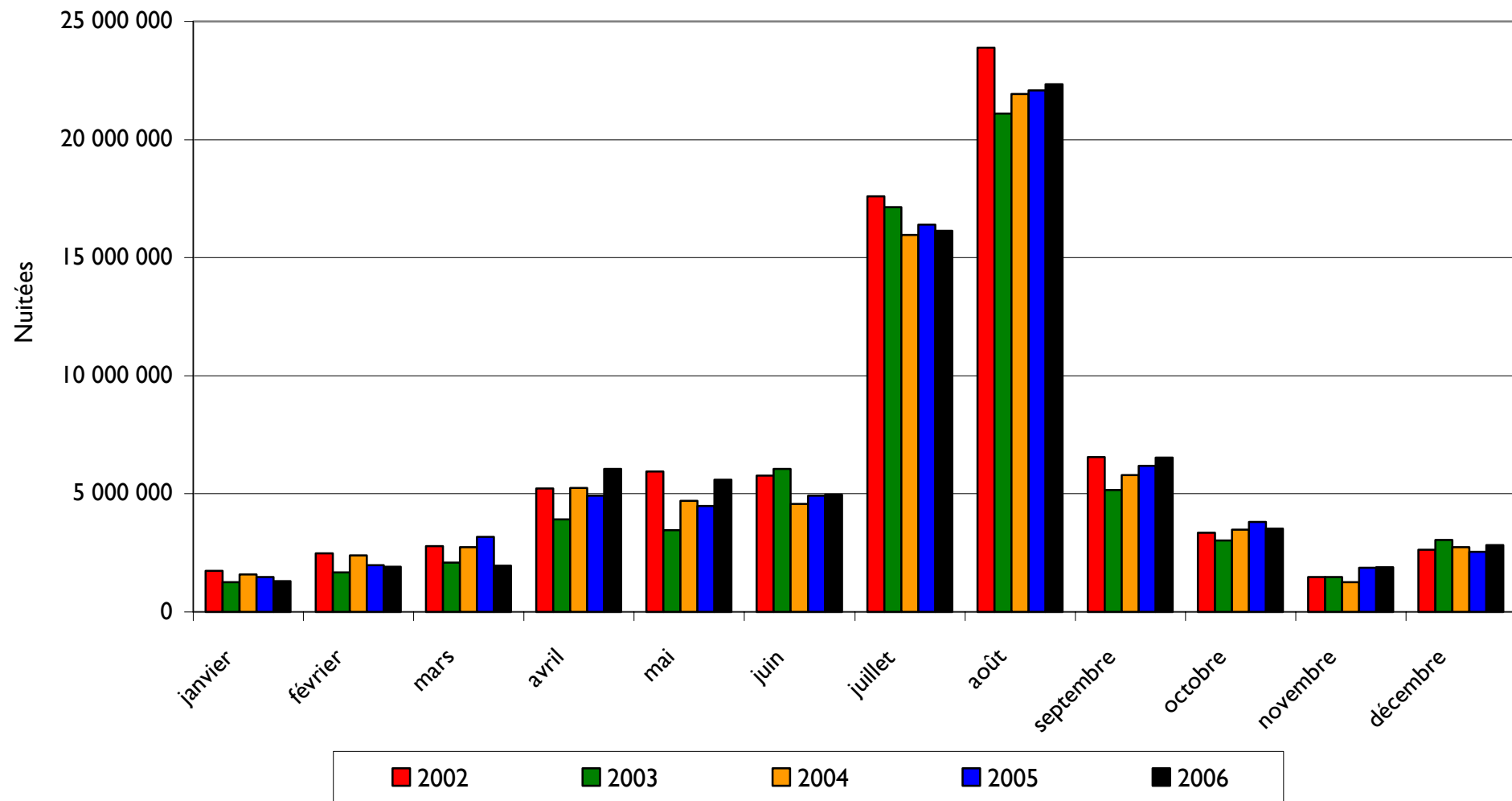
### LA FREQUENTATION EXTRA-REGIONALE ANNUELLE



### EVOLUTION DU CUMUL JOURNALIER DES NUITÉES EXTRA-REGIONALES

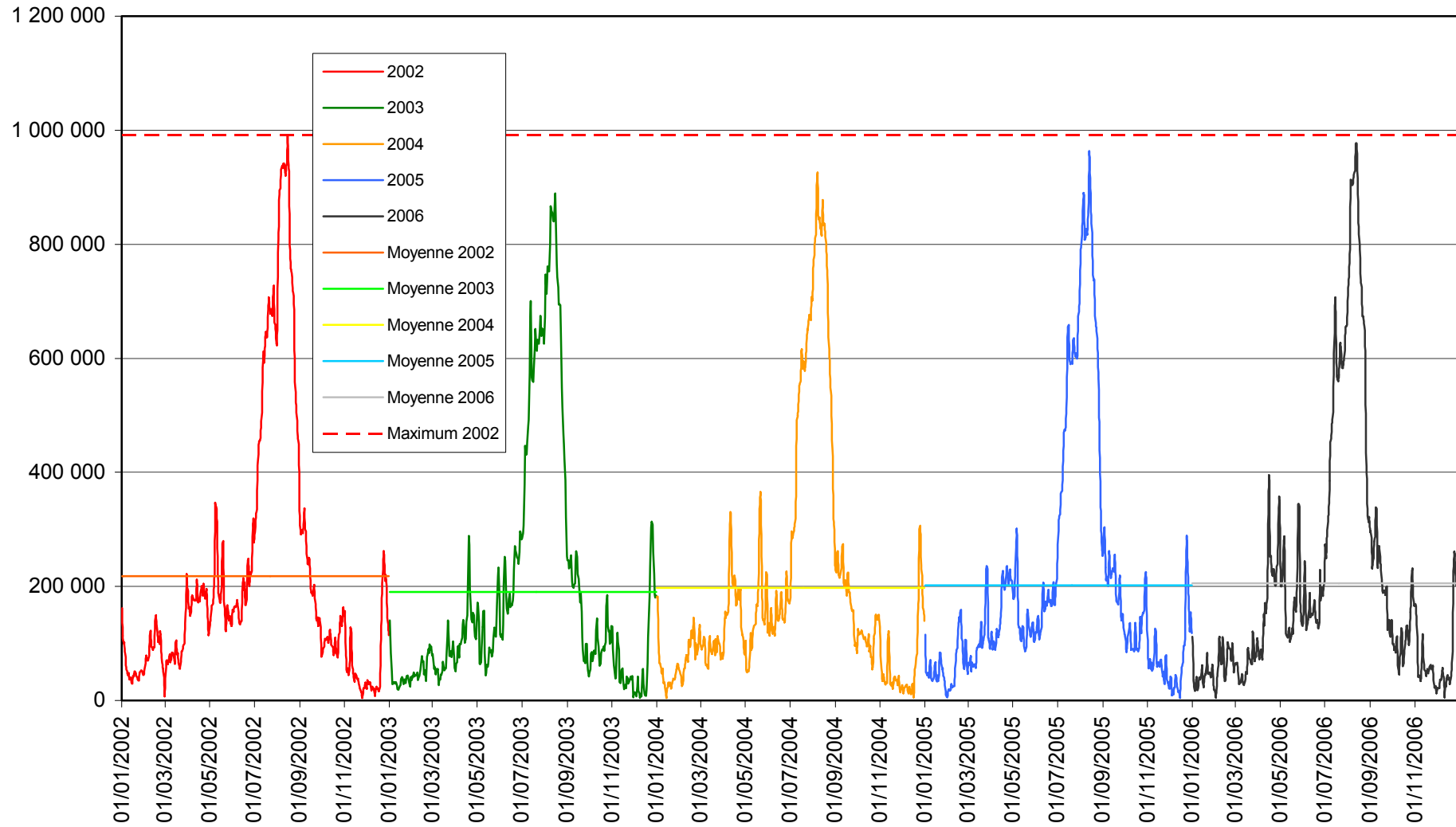


## EVOLUTION DE LA FREQUENTATION EXTRA-REGIONALE MENSUELLE





## EVOLUTION QUOTIDIENNE DES NUTEES EXTRA REGIONALES



## LA FREQUENTATION TOURISTIQUE EXTRA ET INTRA-REGIONALE EN AQUITAINE EN 2006 EST EN HAUSSE DE 3% PAR RAPPORT A 2005.

	Fréquentation intra-régionale	Fréquentation intra et extra-régionale
variation 2002/2003	-4%	-11%
variation 2003/2004	4%	4%
variation 2004/2005	-6%	1%
variation 2005/2006*	12%	3%
<b>variation 2002/2006</b>	<b>5%</b>	<b>-4%</b>

\* changement de méthodologie de la SOFRES qui prend en compte tous les résidents de la région et non plus les seuls Français

La variation de la fréquentation intra-régionale est très différente de celle de la fréquentation extra-régionale. En effet, alors que la fréquentation extra-régionale baissait de 6% entre 2002 et 2006, la fréquentation intra-régionale a augmenté de 5% sur la même période, soit un gain de près de 700 000 nuitées.

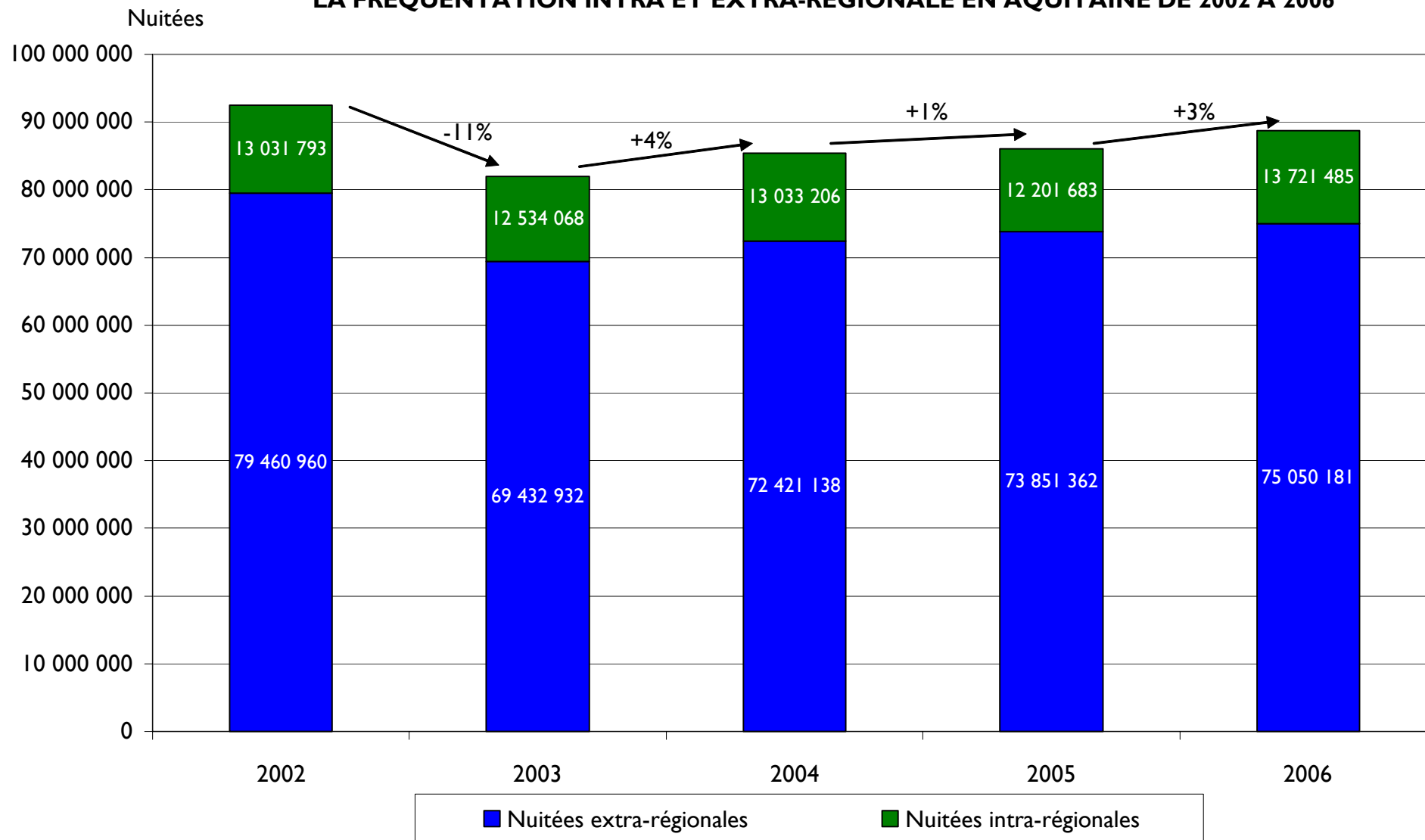
Entre 2002 et 2003, la baisse de la fréquentation intra-régionale a été moins brutale (-4%) que la baisse de la fréquentation extra-régionale (-13%) et cette baisse a été largement compensée par les hausses enregistrées entre 2003 et 2004, puis entre 2005 et 2006 (qu'il faut toutefois examiner avec beaucoup de précautions suite au changement de méthodologie de la SOFRES).

Entre 2002 et 2006, la fréquentation globale (intra et extra-régionale) de l'Aquitaine a baissé de 4%, soit une perte d'environ 3,7 millions de nuitées. Cette baisse est uniquement due à la chute brutale de fréquentation enregistrée en 2003. Depuis, la fréquentation globale de l'Aquitaine augmente chaque année, mais sans revenir au niveau de 2002.

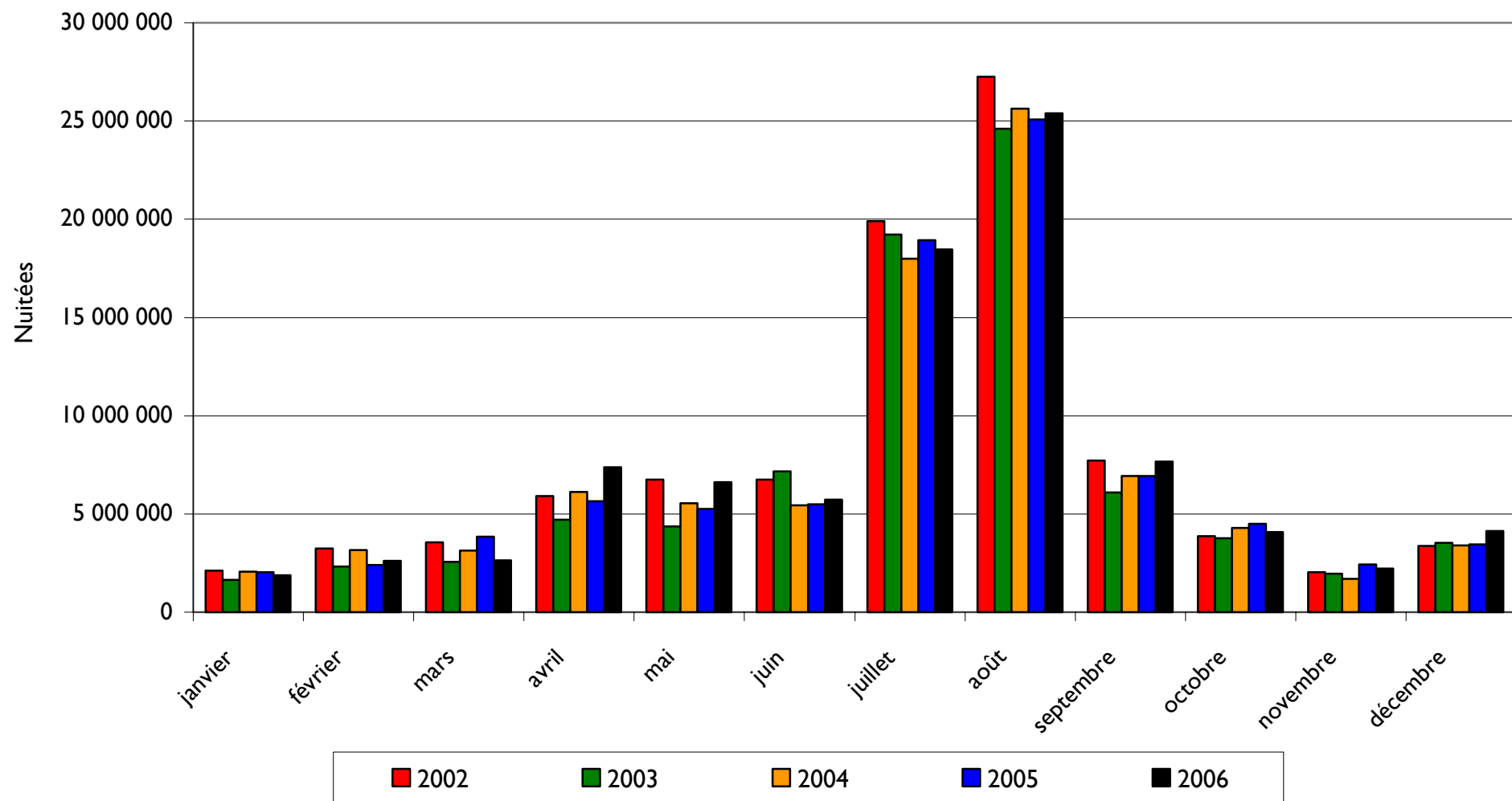
Depuis 2002, la part de la fréquentation intra-régionale dans la fréquentation globale de l'Aquitaine évolue peu : elle oscille chaque année entre 14 et 15%.

La fréquentation intra-régionale ne modifie pas l'allure générale de la courbe journalière de fréquentation, même si la fréquentation intra-régionale connaît une saisonnalité moins marquée. Par exemple, en 2006, 51% des nuitées extra-régionales sont comptabilisées en juillet-août, alors que ce sont seulement 39% des nuitées intra-régionales qui sont réalisées sur la même période. Pour la fréquentation globale de 2006, 49% des nuitées sont enregistrées en juillet-août. Il faut noter que le point culminant de la fréquentation intra-régionale est le même que celui de la fréquentation extra-régionale (le 13 août pour l'année 2006).

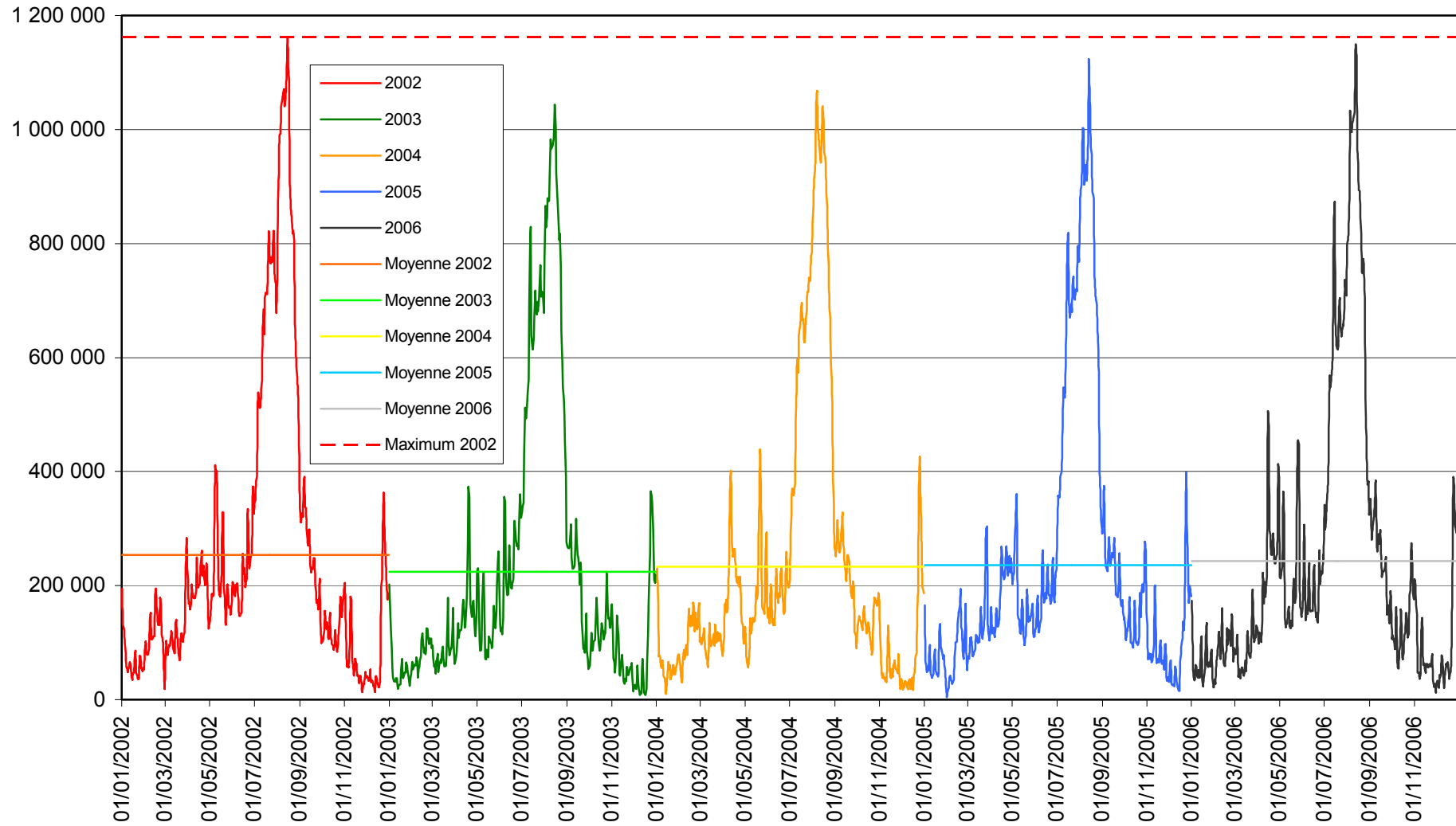
## LA FREQUENTATION INTRA ET EXTRA-REGIONALE EN AQUITAINE DE 2002 A 2006



## EVOLUTION DE LA FREQUENTATION INTRA ET EXTRA-REGIONALE MENSUELLE



## EVOLUTION QUOTIDIENNE DES NUITEES INTRA ET EXTRA REGIONALES



## LA MOITIE DE LA FREQUENTATION TOURISTIQUE EN AQUITAINE EST ENREGISTREE EN HAUTE SAISON.

JUILLET-AOUT	2002	2003	2004	2005	2006
nuitées intra-régionales	44%	45%	44%	46%	39%
nuitées extra-régionales	52%	55%	52%	52%	51%
fréquentation globale	51%	53%	51%	51%	49%

La saisonnalité est beaucoup plus marquée pour la fréquentation extra-régionale que pour la fréquentation intra-régionale.

Le phénomène de saisonnalité de la haute saison varie peu depuis 2002. Environ la moitié des nuitées totales de l'Aquitaine sont comptabilisées en haute saison (juillet-août). On enregistre cependant une légère tendance à un meilleur étalement de la fréquentation en 2006.

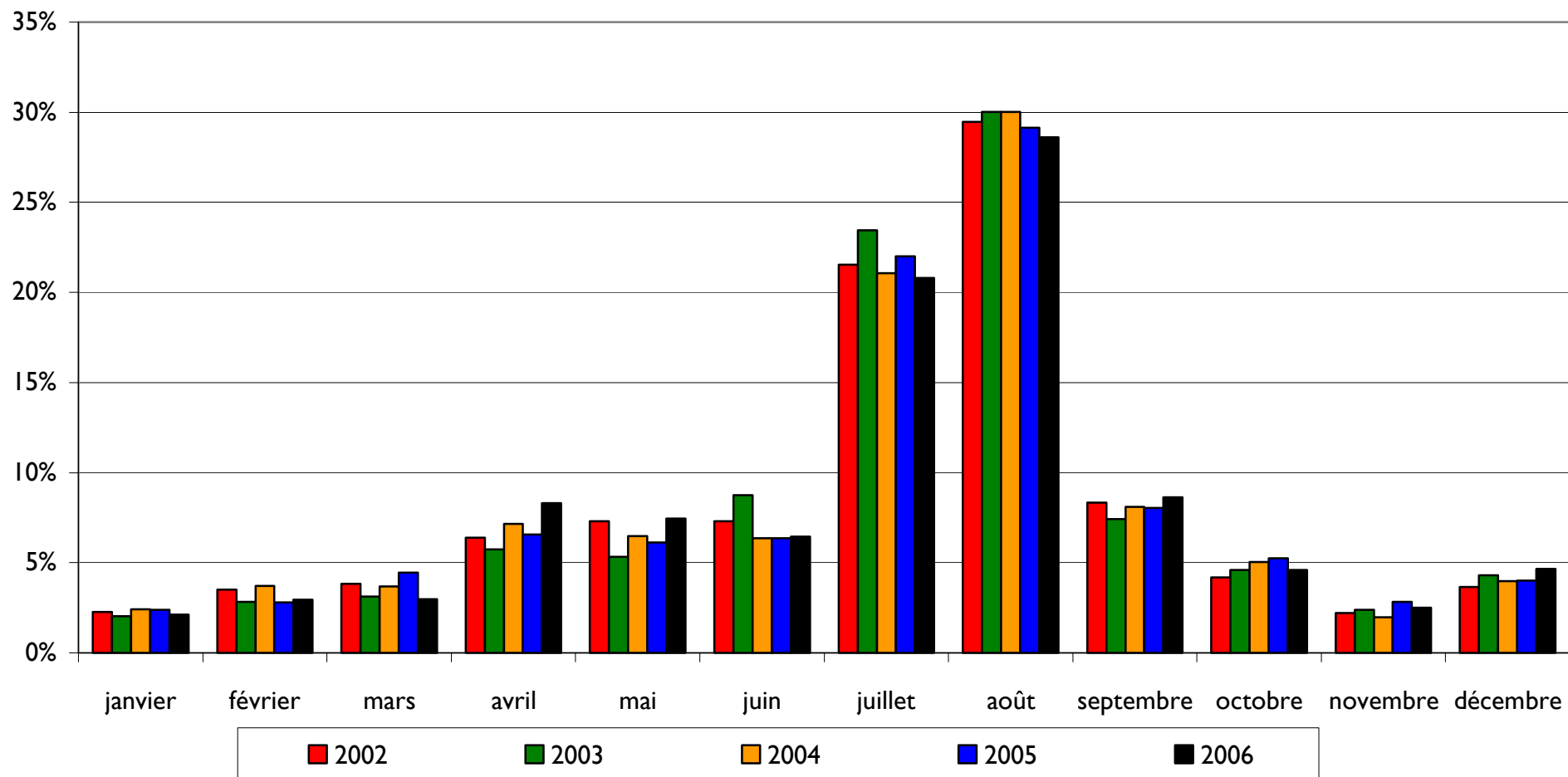
De la même façon, on enregistre une baisse de la concentration de la fréquentation sur la saison estivale (de mai à septembre). En 2002 et 2003, la saison estivale représentait les trois quarts de la fréquentation annuelle globale de l'Aquitaine. Depuis 2004, ce sont 72% des nuitées qui sont comptabilisées entre mai et septembre. Cela s'explique par une baisse conjuguée de la saisonnalité de la fréquentation intra-régionale et de la fréquentation extra-régionale, la baisse étant toutefois plus sensible pour la fréquentation intra-régionale.

En 2002, l'Aquitaine comptabilisait plus de 700 000 nuitées touristiques quotidiennes (intra et extra-régionales) pendant 39 jours, du 16 juillet au 24 août. En 2006, l'Aquitaine a accueilli plus de 700 000 touristes pendant 31 jours, du 29 juillet au 24 août et durant le week-end du 14 juillet. La très haute saison semble donc se raccourcir.

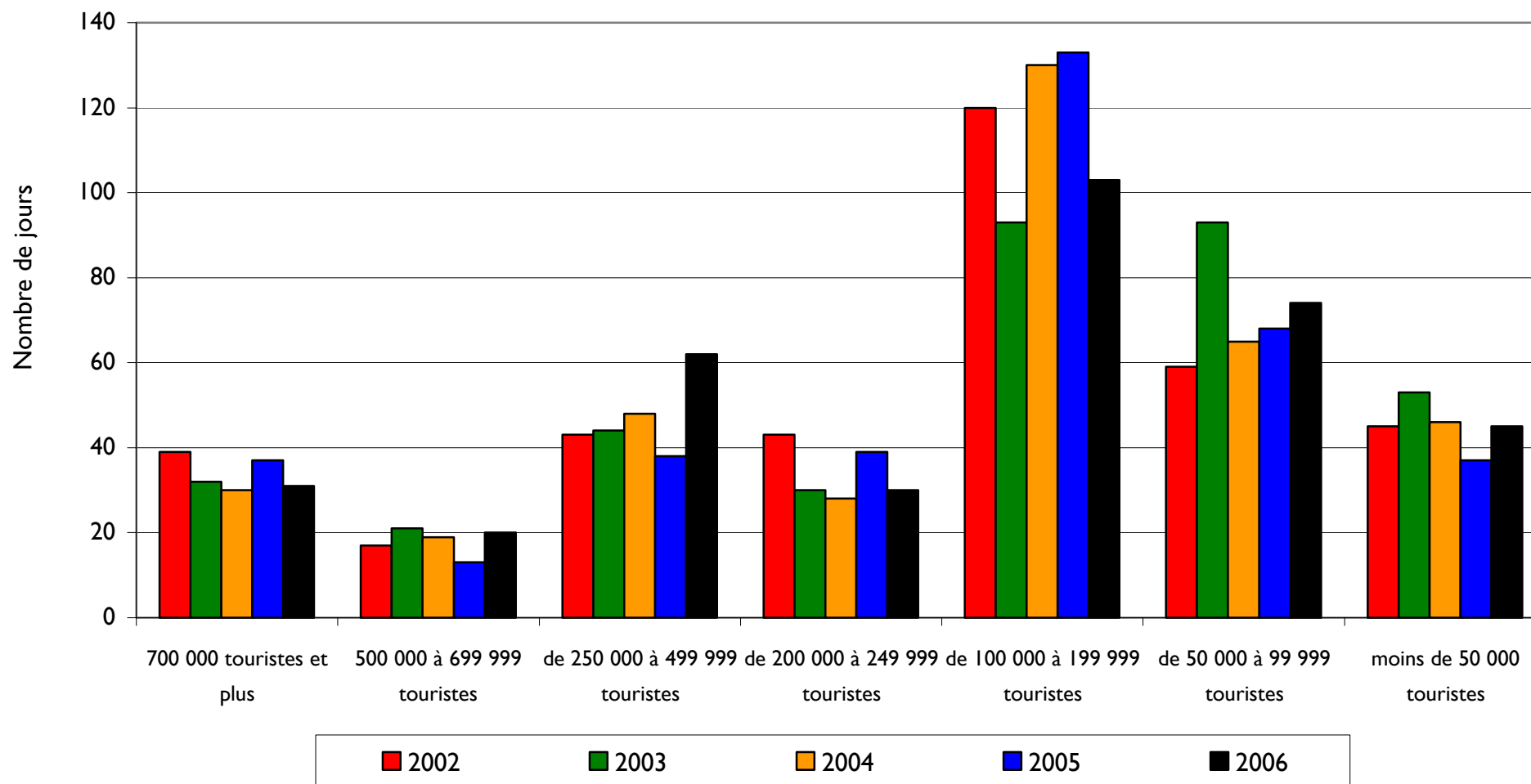
A l'inverse, le nombre de jours durant lesquels l'Aquitaine accueille entre 250 000 et 500 000 touristes augmente : il est passé de 60 en 2002 à 82 en 2006. Ce meilleur étalement de la fréquentation devrait être profitable à l'économie touristique de la région.

Le nombre de jours à très faible intensité touristique (moins de 50 000 nuitées touristiques) est stable depuis 2002, aux alentours de 45 jours par an.

## EVOLUTION DE LA CONCENTRATION DES NUITEES INTRA ET EXTRA REGIONALES PAR MOIS



## EVOLUTION DE LA REPARTITION DES NUITEES INTRA ET EXTRA-REGIONALES SELON L'INTENSITE JOURNALIERE





## LES NUITÉES EXTRA-REGIONALES DEPUIS 2002 EN AQUITAINE, MIDI-PYRENEES, LANGUEDOC-ROUSSILLON ET RHONE-ALPES

Les régions Aquitaine, Midi-Pyrénées, Languedoc-Roussillon et Rhône-Alpes présentent la caractéristique commune d'une saison estivale très marquée mais, le reste de l'année, la fréquentation touristique extra-régionale est particulière à chaque région :

- Le Languedoc-Roussillon (environ un tiers de nuitées de plus qu'en Aquitaine) se distingue par une avant-saison à l'activité très soutenue ;
- Rhône-Alpes bénéficie, grâce à son offre montagne, de deux saisons dans l'année : hiver et été, même si celle d'été reste prépondérante ;
- La fréquentation de Midi-Pyrénées (inférieure d'environ 10% à celle de l'Aquitaine) présente une répartition annuelle très proche de celle de notre région, hormis pour les vacances d'hiver car son offre de stations de ski est supérieure à celle de l'Aquitaine.

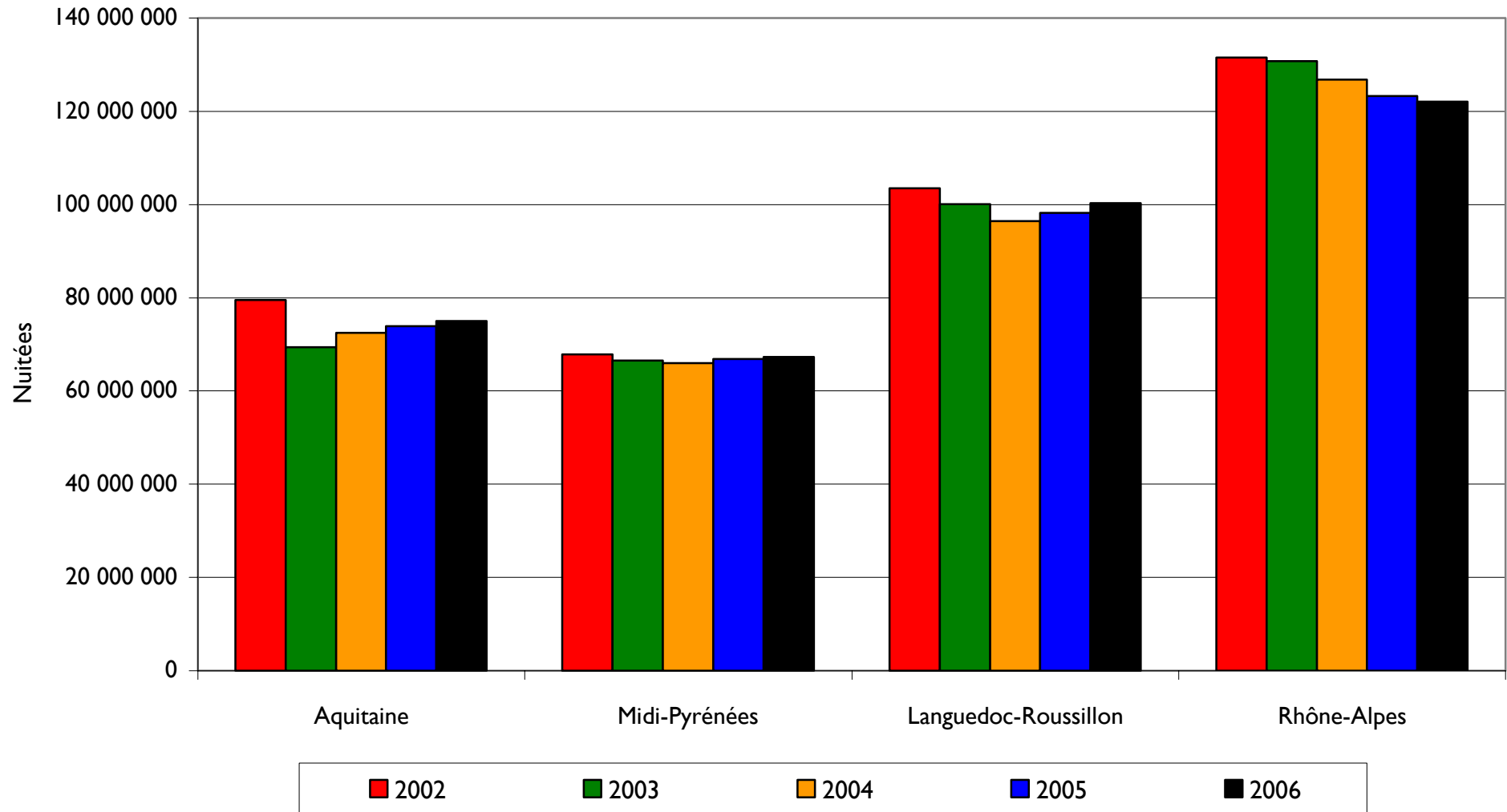
En 2006, aucune de ces régions n'atteint le niveau de fréquentation extra-régionale enregistré en 2002 :

- Après une baisse entre 2002 et 2003, la fréquentation extra-régionale de l'Aquitaine est en hausse depuis 2004, ce qui permet de réduire le déficit par rapport à 2002 à 6%.
- La région Midi-Pyrénées a également enregistré une baisse de sa fréquentation extra-régionale entre 2002 et 2003 mais celle-ci a été moins brutale qu'en Aquitaine. Depuis 2004, le nombre de nuitées extra-régionales en Midi-Pyrénées est en hausse constante, ce qui a ramené la baisse de la fréquentation extra-régionale à 1% par rapport à 2002.
- Le Languedoc-Roussillon a enregistré deux baisses successives de sa fréquentation extra-régionale, en 2003 et 2004, notamment à cause de baisses très sensibles en juillet et en août. La fréquentation extra-régionale est de nouveau orientée à la hausse depuis 2005, mais le nombre de nuitées extra-régionales reste en baisse de 3% par rapport à 2002.
- Malgré une hausse régulière de sa fréquentation extra-régionale en février, la région Rhône-Alpes accuse une baisse du nombre de ses nuitées extra-régionales de l'ordre de 8% entre 2002 et 2006 sur l'ensemble de sa saison d'hiver. Les baisses sont particulièrement sensibles en décembre et avril. Rhône-Alpes accuse également un déficit de nuitées extra-régionales pendant sa saison d'été. La fréquentation extra-régionale est stable en juillet mais a baissé de 8% en août et de 15% en septembre entre 2002 et 2006. Sur l'ensemble de l'année, la fréquentation extra-régionale de Rhône-Alpes en 2007 est en baisse de 7% par rapport à celle de 2002.

	<b>AQUITAINE</b>					<b>MIDI-PYRENEES</b>				
	2002	2003	2004	2005	2006	2002	2003	2004	2005	2006
Janvier	1 747 515	1 254 790	1 594 210	1 476 123	1 309 762	2 692 123	2 859 317	2 803 211	2 854 377	2 800 046
Février	2 479 963	1 672 934	2 403 902	1 973 386	1 910 308	3 925 231	3 763 186	3 953 347	3 921 390	3 883 903
Mars	2 787 329	2 079 720	2 741 869	3 179 275	1 961 086	2 993 149	2 845 314	2 637 445	3 508 301	3 081 471
Avril	5 231 056	3 918 111	5 254 724	4 925 531	6 064 532	4 432 305	4 991 891	5 380 435	4 234 704	5 509 513
Mai	5 944 020	3 472 309	4 698 290	4 486 057	5 587 317	5 196 639	4 836 430	5 229 665	4 887 400	4 971 223
Juin	5 770 568	6 058 911	4 567 913	4 922 870	4 956 436	5 291 271	5 574 960	5 135 744	5 045 330	5 174 671
Juillet	17 593 723	17 142 203	15 964 442	16 395 114	16 131 549	11 122 210	11 038 054	10 886 670	11 065 085	10 940 858
Août	23 893 963	21 112 554	21 925 956	22 074 301	22 334 635	16 321 154	15 391 953	14 802 103	15 407 713	15 488 272
Septembre	6 545 038	5 150 490	5 782 089	6 188 064	6 527 550	5 517 172	5 227 835	5 382 577	5 636 963	5 811 832
Octobre	3 343 424	3 036 923	3 482 487	3 806 446	3 536 531	3 283 822	3 093 348	3 111 207	3 363 252	3 447 004
Novembre	1 491 090	1 476 821	1 271 362	1 882 776	1 891 205	2 527 771	2 609 940	2 394 477	2 251 908	2 440 320
Décembre	2 633 271	3 057 167	2 733 894	2 541 419	2 839 270	4 502 746	4 312 986	4 278 727	4 692 595	3 702 687
Total	79 460 960	69 432 932	72 421 138	73 851 362	75 050 181	67 805 592	66 545 215	65 995 608	66 869 017	67 251 798

	<b>LANGUEDOC-ROUSSILLON</b>					<b>RHONE-ALPES</b>				
	2002	2003	2004	2005	2006	2002	2003	2004	2005	2006
Janvier	1 061 223	1 485 815	1 427 284	1 474 793	1 415 600	8 104 231	7 689 182	7 502 289	7 685 548	7 571 638
Février	2 691 848	2 273 431	2 444 724	2 599 352	2 636 963	12 079 170	12 255 945	13 660 564	13 296 173	13 028 695
Mars	2 368 717	1 806 423	1 766 597	2 889 295	2 485 137	11 714 018	12 337 104	11 616 498	11 923 495	10 164 372
Avril	6 917 643	7 626 714	7 491 607	6 335 144	8 805 555	11 297 657	11 685 682	10 933 502	8 261 631	9 804 750
Mai	7 091 923	6 151 210	6 315 073	5 476 666	5 666 379	9 476 469	8 805 335	8 442 176	7 906 501	7 396 562
Juin	8 001 780	8 314 474	7 123 230	6 997 295	7 239 803	9 327 195	10 036 964	9 034 569	9 294 881	9 254 802
Juillet	26 407 804	25 932 107	25 896 084	26 523 019	25 916 005	17 862 739	17 541 904	17 401 529	17 133 846	17 329 025
Août	34 249 638	32 369 063	30 597 856	31 891 464	32 531 692	26 731 800	26 861 064	25 806 230	25 046 842	24 497 649
Septembre	7 513 836	7 133 705	6 707 374	6 973 774	7 403 388	9 109 287	8 768 039	7 932 948	7 620 125	7 735 712
Octobre	2 723 096	2 837 527	2 566 017	3 079 397	2 753 972	4 727 039	4 398 780	4 469 056	4 798 802	4 910 189
Novembre	1 422 536	1 414 567	1 300 209	1 271 304	1 166 100	2 825 068	2 689 156	2 612 692	2 435 486	3 389 100
Décembre	3 026 808	2 718 253	2 864 237	2 703 472	2 228 722	8 266 732	7 657 501	7 399 951	7 913 268	6 967 682
Total	103 476 851	100 063 288	96 500 291	98 214 976	100 249 316	131 521 406	130 726 656	126 812 004	123 316 597	122 050 174

## EVALUATION DES NUITEES EXTRA-REGIONALES DEPUIS 2002



## EVOLUTION DES NUIITEES EXTRA-REGIONALES 2002-2006

