

LA FREQUENTATION TOURISTIQUE EN AQUITAINE EN 2010 EST EN HAUSSE DE 1,2% PAR RAPPORT A 2009.

Le nombre de nuitées touristiques enregistrées en Aquitaine, sur l'ensemble de l'année 2010, s'élève à 95 944 000.

La fréquentation de l'Aquitaine est en hausse de 1,2% par rapport à l'année 2009 (+0,1% par rapport à 2008).

Le nombre de nuitées extra-régionales enregistrées en Aquitaine pour l'année 2010 est évalué à 81 200 000, soit une moyenne journalière de 222 417 nuitées. Elles représentent 85% de la fréquentation touristique régionale totale. En 2010, le nombre de nuitées extra-régionales augmente de 1,2% par rapport à 2009. La médiane des observations se situe à 138 200, c'est-à-dire que durant la moitié de l'année l'Aquitaine accueille plus de 138 200 touristes extra-régionaux par jour (135 200 en 2009).

La fréquentation touristique de la région Aquitaine se caractérise par une saisonnalité très marquée : **les vacances d'été représentent à elles seules 53% de la fréquentation extra-régionale annuelle** (22% pour le mois de juillet et 31% pour le mois d'août) et 51% de la fréquentation totale de la région.

La fréquentation extra-régionale culmine le samedi 14 août 2010 avec 1 029 000 nuitées enregistrées (19 000 de plus que le samedi 15 août qui marquait le maximum de fréquentation de 2009).

L'apport touristique moyen est d'environ 95 000 personnes par jour.

En moyenne sur l'année, **la part de touristes (intra régionaux et extra régionaux) équivaut à 8% de la population présente en Aquitaine** (Aquitains à leurs domiciles + touristes intra et extra-régionaux).

| | Nuitées extra-régionales | Nuitées totales |
|---------------------------------|--------------------------|-------------------|
| Ensemble de l'année 2010 | 81 182 083 | 95 944 210 |
| Variation 2009/2010 | + 1,2% | + 1,2% |
| Variation 2008/2010 | + 2,3% | + 0,1% |

LA METHODE DES FLUX

L'objectif de la méthode des flux est de quantifier, jour par jour, le nombre de touristes présents en Aquitaine, qu'il s'agisse de touristes aquitains ou de touristes extra régionaux. Elle consiste à évaluer la fréquentation touristique au travers des mouvements de voyageurs. Schématiquement, à partir d'une période d'étiage de flux routier, le solde des entrants et sortants de la région est effectué chaque jour. Ce solde constitue l'apport de fréquentation dû à la route. A ce volume de fréquentation, sont agrégées les fréquentations ferroviaires et aériennes.

La prise en compte des départs des résidents permanents à l'extérieur de leur espace de résidence pour des motifs touristiques, connus grâce au Suivi de la Demande Touristique (SDT) des Français, permet l'évaluation journalière d'une population touristique totale.

Pour la région Aquitaine, TNS SOFRES sélectionne dans l'échantillon national les Aquitains ayant effectué au moins un voyage au cours de l'année et calcule le nombre de nuits d'absence du domicile.

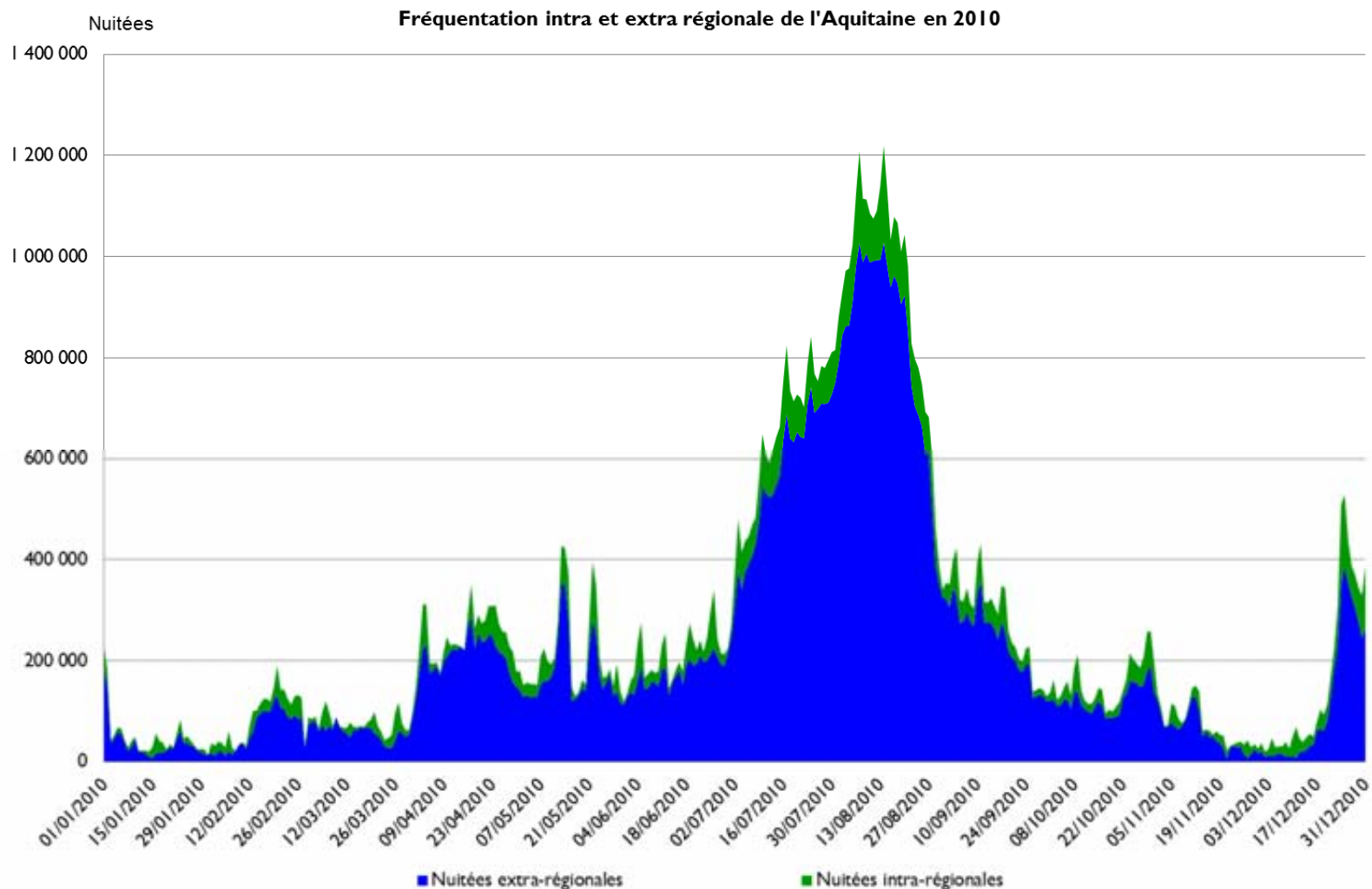
Définitions

Touriste : Toute personne ayant passé au moins une nuit hors de son domicile et dans le périmètre considéré, l'Aquitaine.

Nuitée : Une nuit passée dans le périmètre considéré, l'Aquitaine.

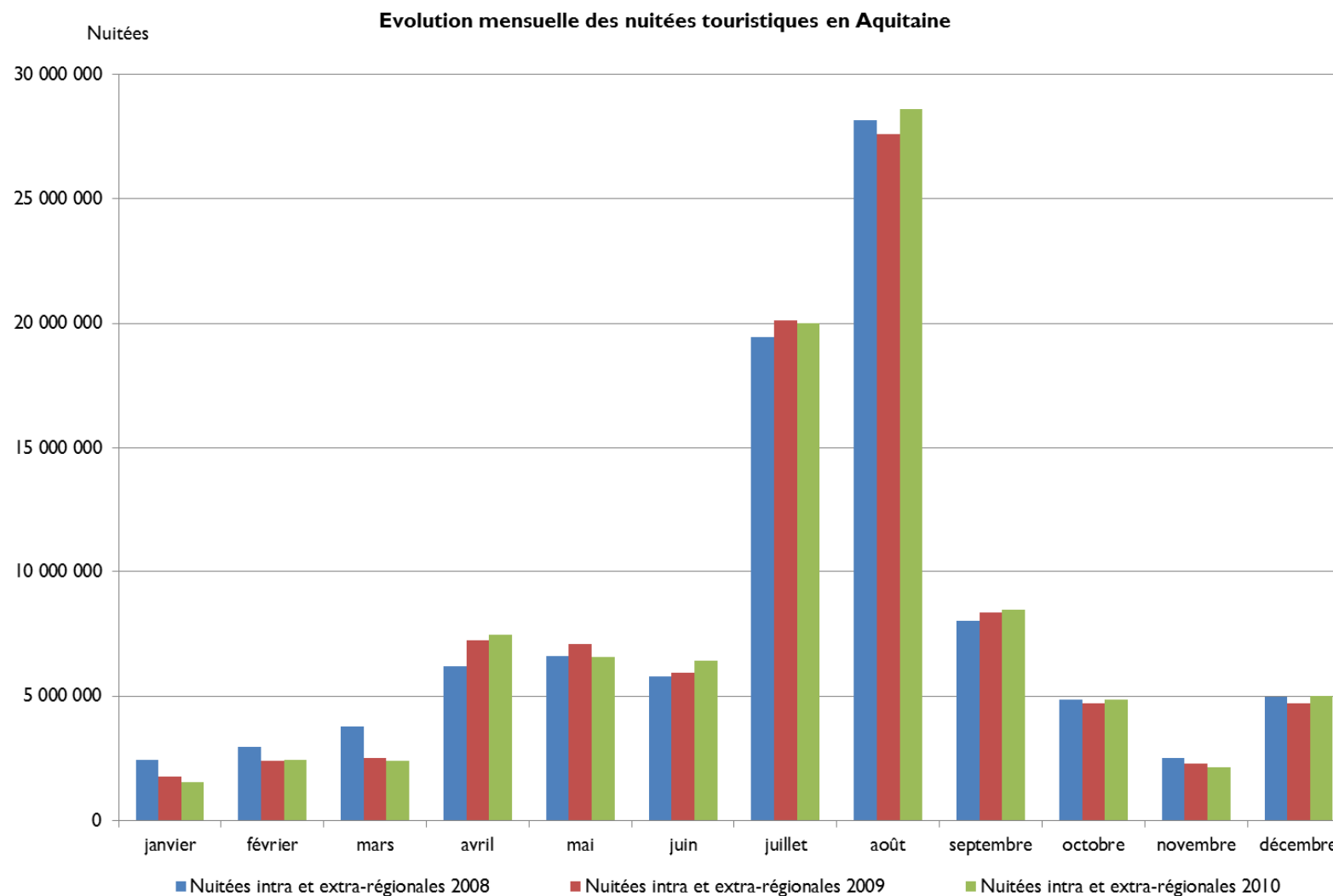
Touriste extra régional : Touriste en provenance de la France (hormis de la région Aquitaine) ou de l'étranger.

**LA FREQUENTATION EXTRA REGIONALE REPRESENTE, EN MOYENNE EN 2010,
85% DE LA FREQUENTATION TOTALE DE L'AQUITAINE.**



De mai à septembre, les touristes extra-régionaux génèrent 87% des nuitées touristiques totales (contre 86% en 2009). En haute saison (juillet-août), les Aquitains sont à l'origine de 12% de la fréquentation totale de la région, ce qui représente la même part que l'année précédente. En 2008, la part des nuitées des Aquitains en Aquitaine était plus élevée (18% en moyenne sur l'année et 15% durant la saison estivale).

LA FREQUENTATION ESTIVALE DE L'AQUITAINE AUGMENTE.

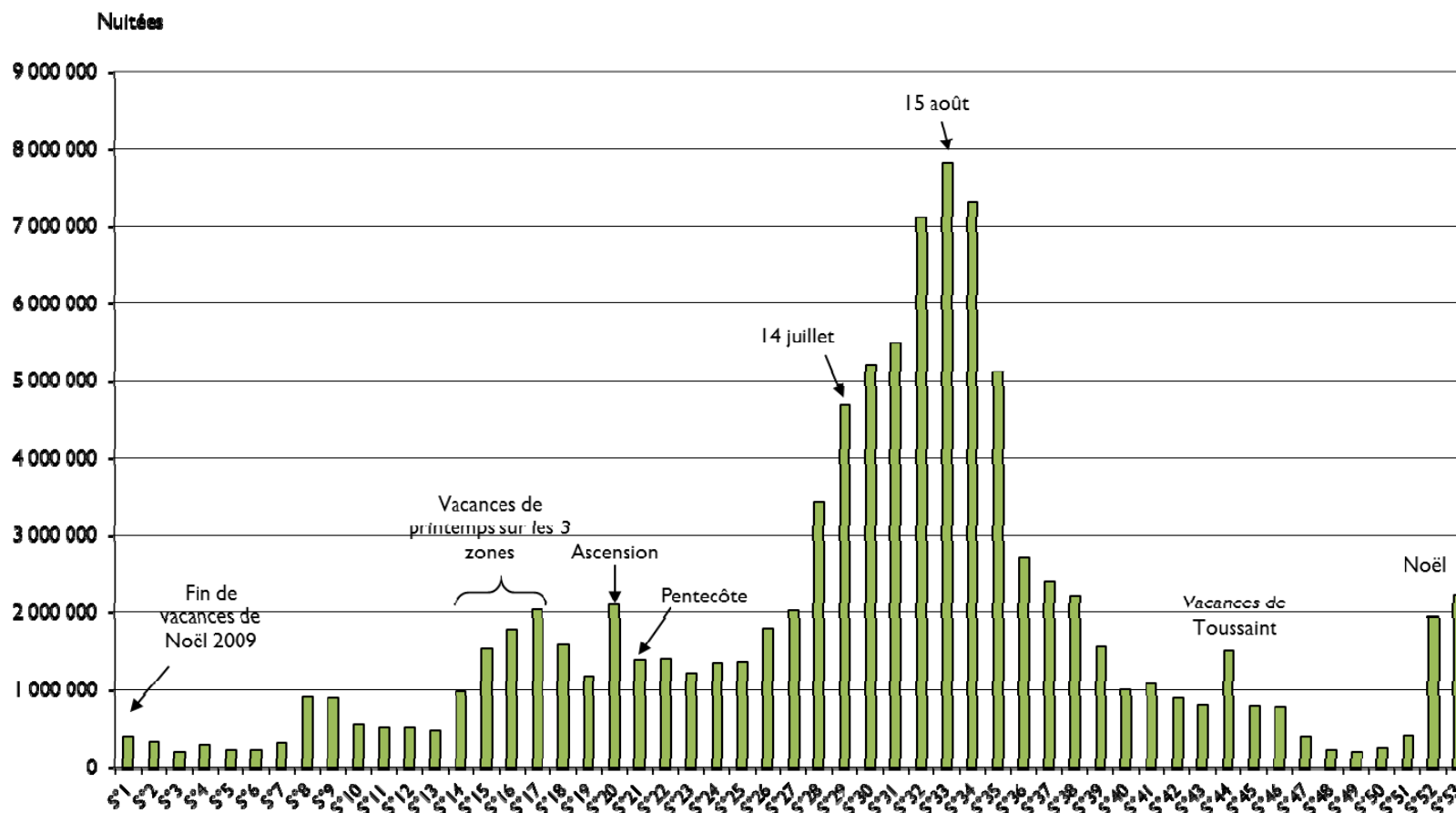


En 2010, l'Aquitaine enregistre plus de 70 millions de nuitées entre mai et septembre, soit 1% de plus qu'en 2009 et 3% de plus qu'en 2008. Grâce à la hausse de la fréquentation des mois de juin, d'août et de septembre, depuis trois ans, l'Aquitaine augmente de 3% le nombre de nuitées de l'avant saison, de 2% celui de la haute saison et de 6% la fréquentation de l'arrière saison.

Le poids de la saison estivale, dans la fréquentation annuelle intra et extra régionale de l'Aquitaine, est passé de 49% en 2008 à 50% en 2009 et à 51% en 2010.

L'AQUITAINE ENREGISTRE PLUS DE 4 MILLIONS DE NUITÉES HEBDOMADAIRES PENDANT 7 SEMAINES.

Fréquentation touristique hebdomadaire, Intra et extra régionale, en Aquitaine en 2010



Ces 7 semaines (du 11 juillet au 28 août) concentrent à elles seules 45% de la fréquentation intra et extra régionale de l'ensemble de l'année. La fréquentation hebdomadaire est comprise entre 2 millions et 4 millions de nuitées durant 8 semaines (une semaine des vacances de printemps, la semaine de l'Ascension, la première quinzaine de septembre et la fin des vacances de Noël).

Pendant les vacances de printemps (hors zone C*), l'avant saison, les vacances de Toussaint et une partie des vacances de Noël, soit 14 semaines, le nombre de nuitées est compris entre 1 et 2 millions. Pendant 24 semaines, la fréquentation touristique hebdomadaire est inférieure à 1 million de nuitées.

* Zone C : académie de Bordeaux, Créteil, Paris, Versailles