



Tourisme Aquitaine



études et Tendances

LA FREQUENTATION TOURISTIQUE EN AQUITAINE EN 2011 EST EN HAUSSE DE 5,6% PAR RAPPORT A 2010.

En 2011, le nombre de nuitées touristiques enregistrées en Aquitaine s'élève à 101 305 000.

La fréquentation de l'Aquitaine est en hausse de 5,6% par rapport à l'année 2010 (+6,9% par rapport à 2009).

Le nombre de nuitées extra-régionales enregistrées en Aquitaine pour l'année 2011 est évalué à 81 879 261, soit une moyenne journalière de 224 327 nuitées. Elles représentent 81% de la fréquentation touristique régionale totale. En 2011, le nombre de nuitées extra-régionales augmente de 0,9% par rapport à 2010. La médiane des observations se situe à 130 700, c'est-à-dire que durant la moitié de l'année l'Aquitaine accueille plus de 130 700 touristes extra-régionaux par jour (138 200 en 2010).

La fréquentation touristique de la région Aquitaine se caractérise par une saisonnalité très marquée : **les vacances d'été représentent à elles seules 53% de la fréquentation extra-régionale annuelle** (21% pour le mois de juillet et 32% pour le mois d'août) et 50% de la fréquentation totale de la région.

La fréquentation extra-régionale culmine le samedi 13 août 2011 avec 1 159 000 nuitées enregistrées (130 000 de plus que le samedi 14 août qui marquait le maximum de fréquentation de 2010).

L'apport touristique moyen est d'environ 88 000 personnes par jour.

En moyenne sur l'année, **la part de touristes (intra régionaux et extra régionaux) équivaut à 8% de la population présente en Aquitaine** (Aquitains à leurs domiciles + touristes intra et extra-régionaux).

	Nuitées extra-régionales	Nuitées totales
Ensemble de l'année 2011	81 879 261	101 305 061
Variation 2010/2011	+ 0,9%	+ 5,6%
Variation 2009/2011	+ 2,1%	+ 6,9%

LA METHODE DES FLUX

L'objectif de la méthode des flux est de quantifier, jour par jour, le nombre de touristes présents en Aquitaine, qu'il s'agisse de touristes aquitains ou de touristes extra régionaux. Elle consiste à évaluer la fréquentation touristique au travers des mouvements de voyageurs. Schématiquement, à partir d'une période d'étiage de flux routier, le solde des entrants et sortants de la région est effectué chaque jour. Ce solde constitue l'apport de fréquentation dû à la route. A ce volume de fréquentation, sont agrégées les fréquentations ferroviaires et aériennes.

La prise en compte des départs des résidents permanents à l'extérieur de leur espace de résidence pour des motifs touristiques, connus grâce au Suivi de la Demande Touristique (SDT) des Français, permet l'évaluation journalière d'une population touristique totale.

Pour la région Aquitaine, la SOFRES sélectionne dans l'échantillon national les Aquitains ayant effectué au moins un voyage au cours de l'année et calcule le nombre de nuits d'absence du domicile.

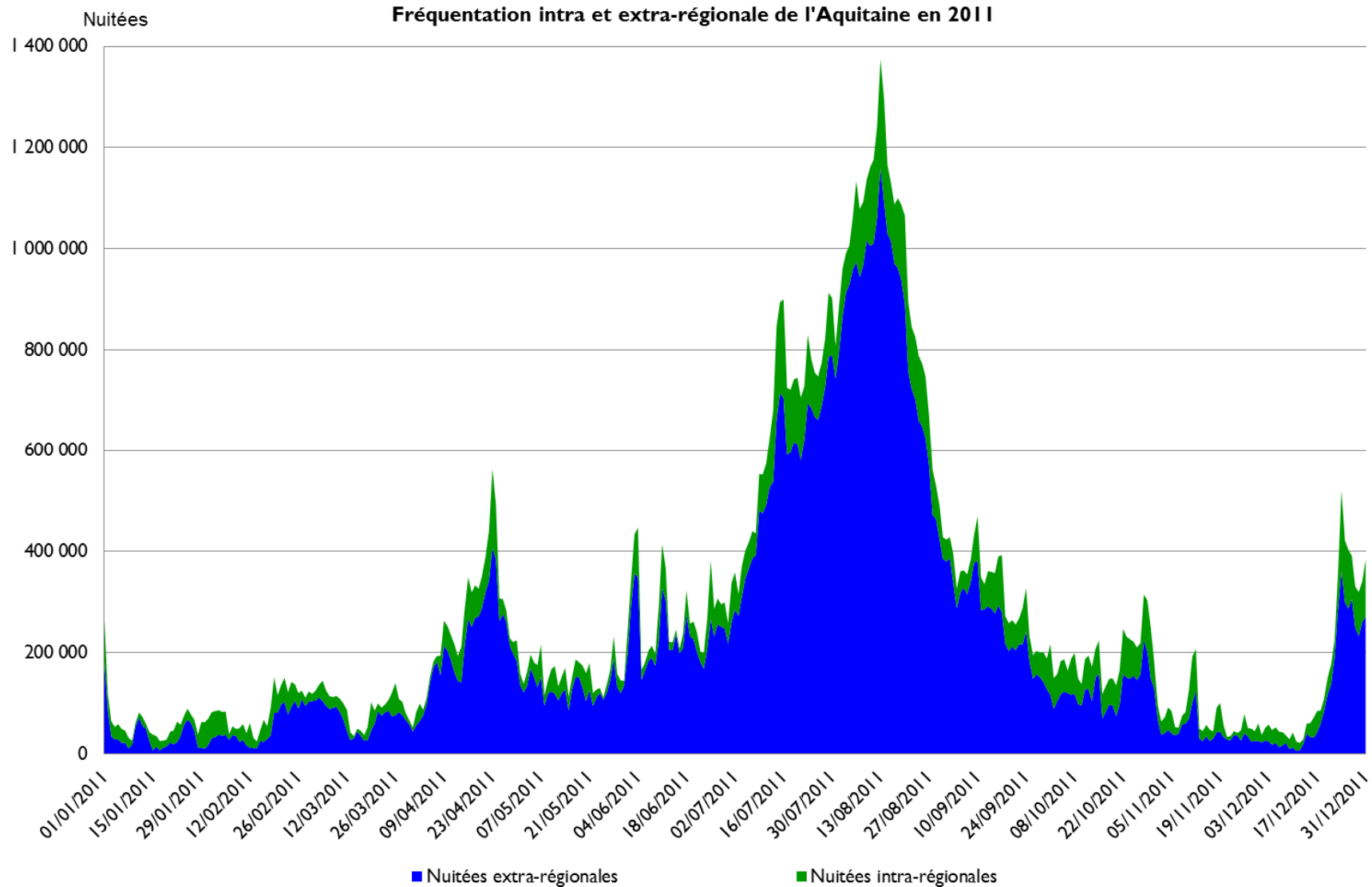
Définitions

Touriste : Toute personne ayant passé au moins une nuit hors de son domicile et dans le périmètre considéré, l'Aquitaine.

Nuitée : Une nuit passée dans le périmètre considéré, l'Aquitaine.

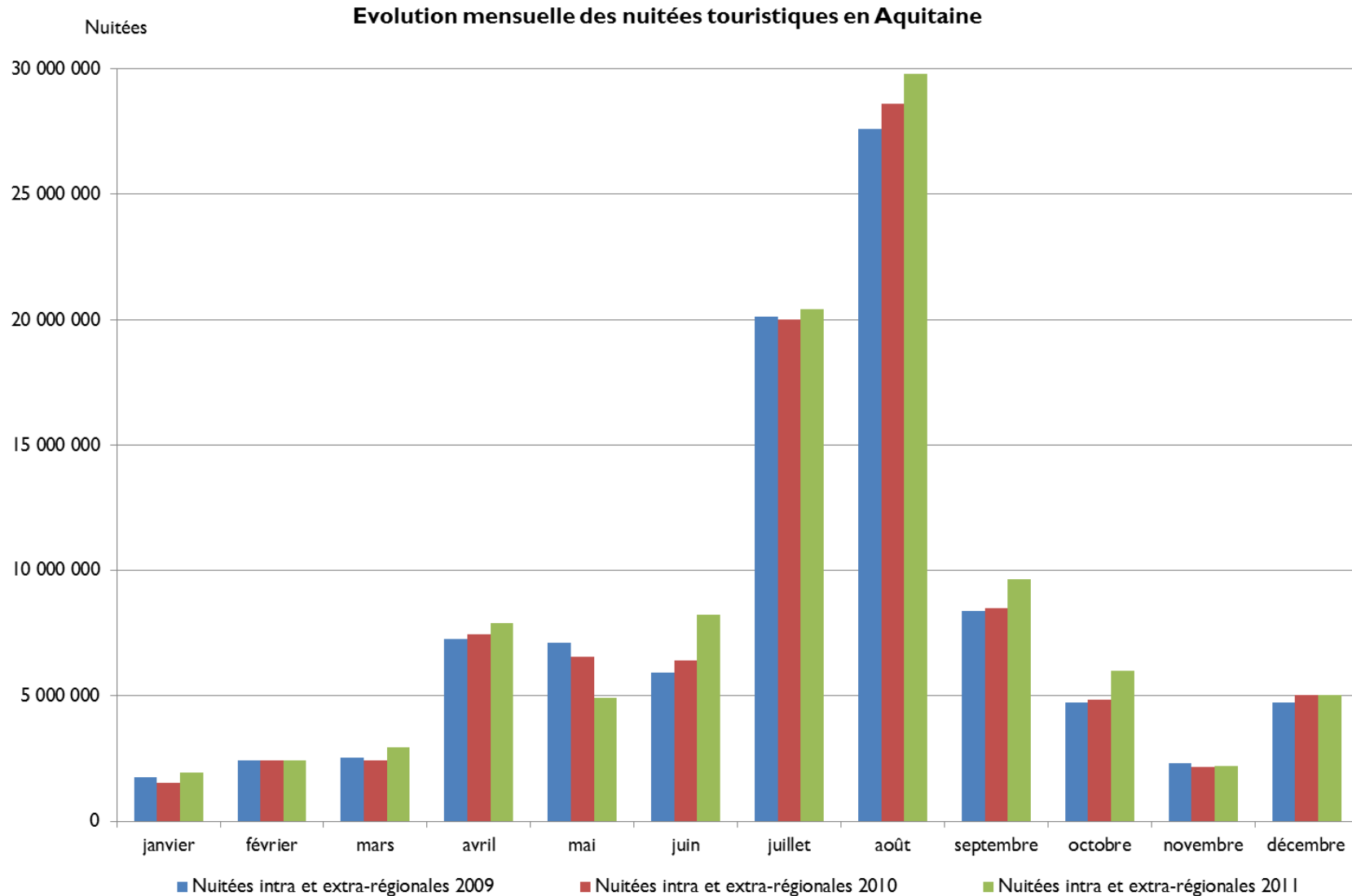
Touriste extra régional : Touriste en provenance de la France (hormis de la région Aquitaine) ou de l'étranger.

LA FREQUENTATION EXTRA REGIONALE REPRESENTE, EN MOYENNE EN 2011, 81% DE LA FREQUENTATION TOTALE DE L'AQUITAINE.



De mai à septembre, les touristes extra-régionaux génèrent 85% des nuitées touristiques totales (contre 87% en 2010). En haute saison (juillet-août), les Aquitains sont à l'origine de 14% de la fréquentation totale de la région (2 points de plus que l'année précédente). La part des touristes extra-régionaux dans la fréquentation totale de l'Aquitaine varie de 58% en janvier à 87% en août.

LA FREQUENTATION DE L'AQUITAINE AUGMENTE DE FAÇON TRES SIGNIFICATIVE AU MOIS D'AOUT.



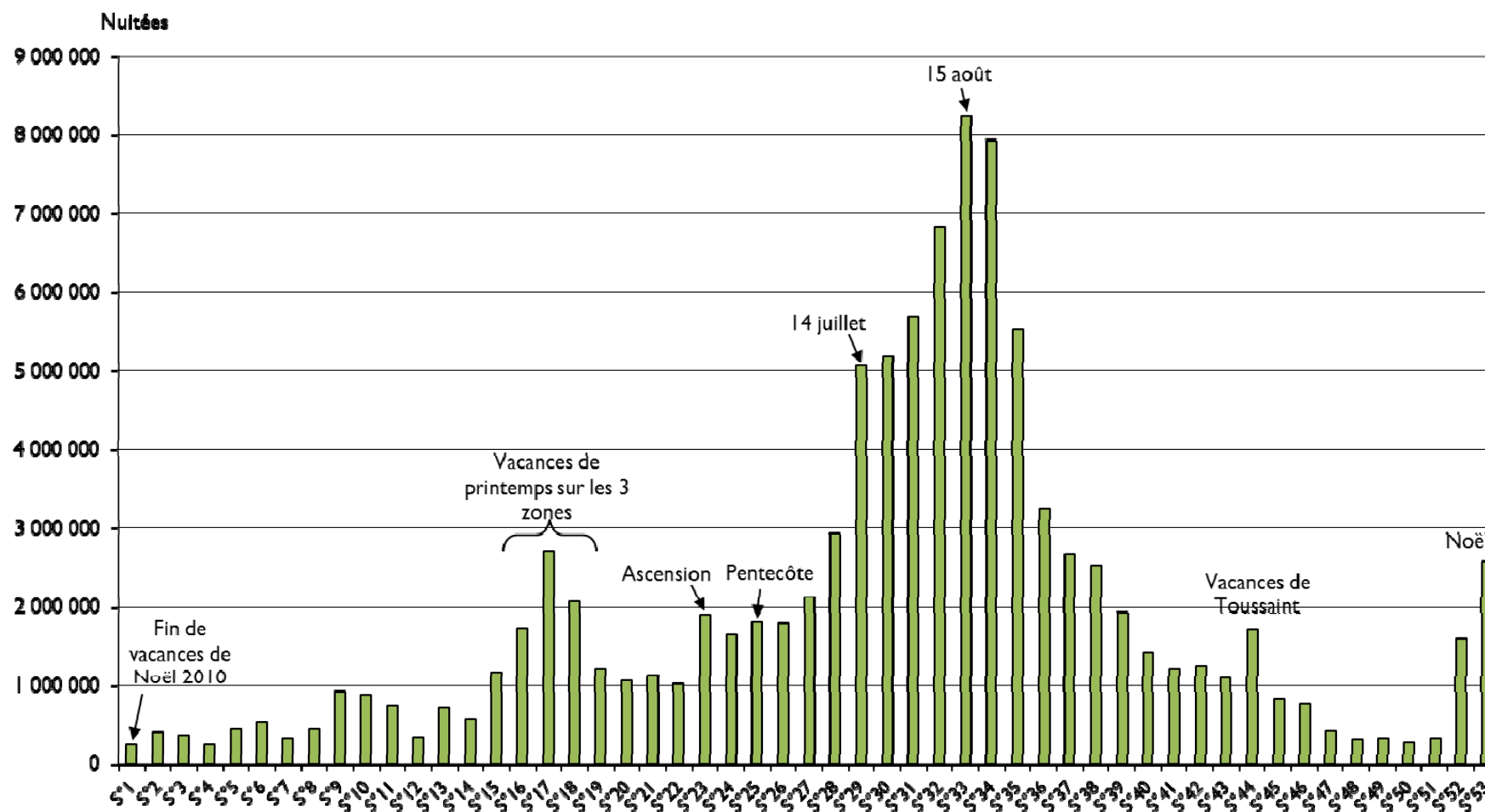
En 2011, l'Aquitaine enregistre près de 73 millions de nuitées entre mai et septembre, soit 4% de plus qu'en 2010 et 6% de plus qu'en 2009, notamment grâce à la hausse de la fréquentation au mois d'août. En 2011, la saison estivale concentre 72% de la fréquentation touristique annuelle de l'Aquitaine.

Depuis 3 ans, les nuitées du mois d'avril (vacances scolaires de printemps) enregistrent une tendance à la hausse, tout comme celles du mois de juin qui ne cessent d'augmenter, au détriment de celles du mois de mai.

Le mois de septembre est de plus en plus prisé. En 2011, l'arrière-saison représente 10% de la fréquentation annuelle (contre 9% en 2010 et 2009).

L'AQUITAINE ENREGISTRE PLUS DE 5 MILLIONS DE NUITÉES HEBDOMADAIRES PENDANT 7 SEMAINES.

Fréquentation touristique hebdomadaire, intra et extra-régionale, en Aquitaine en 2011



Ces 7 semaines (du 10 juillet au 27 août) concentrent à elles seules 44% de la fréquentation intra et extra-régionale de l'ensemble de l'année. La fréquentation hebdomadaire est comprise entre 2 millions et 5 millions de nuitées durant 8 semaines (deux semaines des vacances de printemps, première quinzaine de juillet, les 3 premières semaines de septembre et la fin des vacances de Noël).

Pendant les vacances de printemps (hors zone C), l'avant-saison, les vacances de Toussaint et une partie des vacances de Noël, soit 14 semaines, le nombre de nuitées est compris entre 1 et 2 millions.

Pendant 24 semaines, la fréquentation touristique hebdomadaire est inférieure à 1 million de nuitées.